

# DIGITÁLNÍ A INFORMAČNÍ AGENTURA\_

Export z Národní architektury eGovernmentu ČR

# Obsah

**PlayGround** ..... 3

# PlayGround

Veřejný datový fond (VDF) je definován v [Informační koncepci ČR \(IKČR\)](#) jako [díleč cíl 5.10](#) a je součástí budovaného eGovernmentu VS ČR.

*“Veřejný datový fond tvořený publikovanými veřejnými údaji veřejné správy je základní metodou pro sdílení veřejných informací mezi veřejnoprávními subjekty navzájem i pro sdílení veřejných údajů mezi veřejnoprávní a soukromoprávní sférou v ČR. Veřejný datový fond se od pouhé publikace automatizovaně čitelných [otevřených dat](#) posune též k publikaci právně závazných, platných a pravidelně aktualizovaných datových sad s jasně definovanou zodpovědností OVS za takové sady.”*

## Legislativní ukotvení veřejného datového fondu

VDF není v legislativě jako pojem explicitně zmíněn. Legislativa pouze zavádí pojmy důležité v rámci VDF a pravidla evidence a sdílení údajů ve VDF. VDF je ukotven v [zákoně č. 111/2009 Sb., o základních registrech \(ZoZR\)](#), [zákoně č. 106/1999 Sb., o svobodném přístupu k informacím \(InfoZ\)](#) a [zákoně č. 365/2000 Sb. o informačních systémech veřejné správy \(ZoISVS\)](#).

Základním pojmem je údaj vedený nebo vytvářený v rámci agendy. Podle § 51 odst. 6, písm. k) [ZoZR](#) je pro každý údaj vedený nebo vytvářený v rámci agendy v [RPP](#) vedena jeho přístupnost veřejnosti a v případě, že údaj není přístupný veřejnosti, číslo a název právního předpisu a označení jeho ustanovení (v budoucnu jako odkaz do eSeL), na jehož základě není údaj přístupný veřejnosti (resp. seznam takových referencí na ustanovení právních předpisů). Pokud tedy neexistují legislativní překážky ke zveřejnění údaje, jedná se o údaj přístupný veřejnosti (dále jen veřejný údaj). Veřejný údaj je speciálním případem údaje.

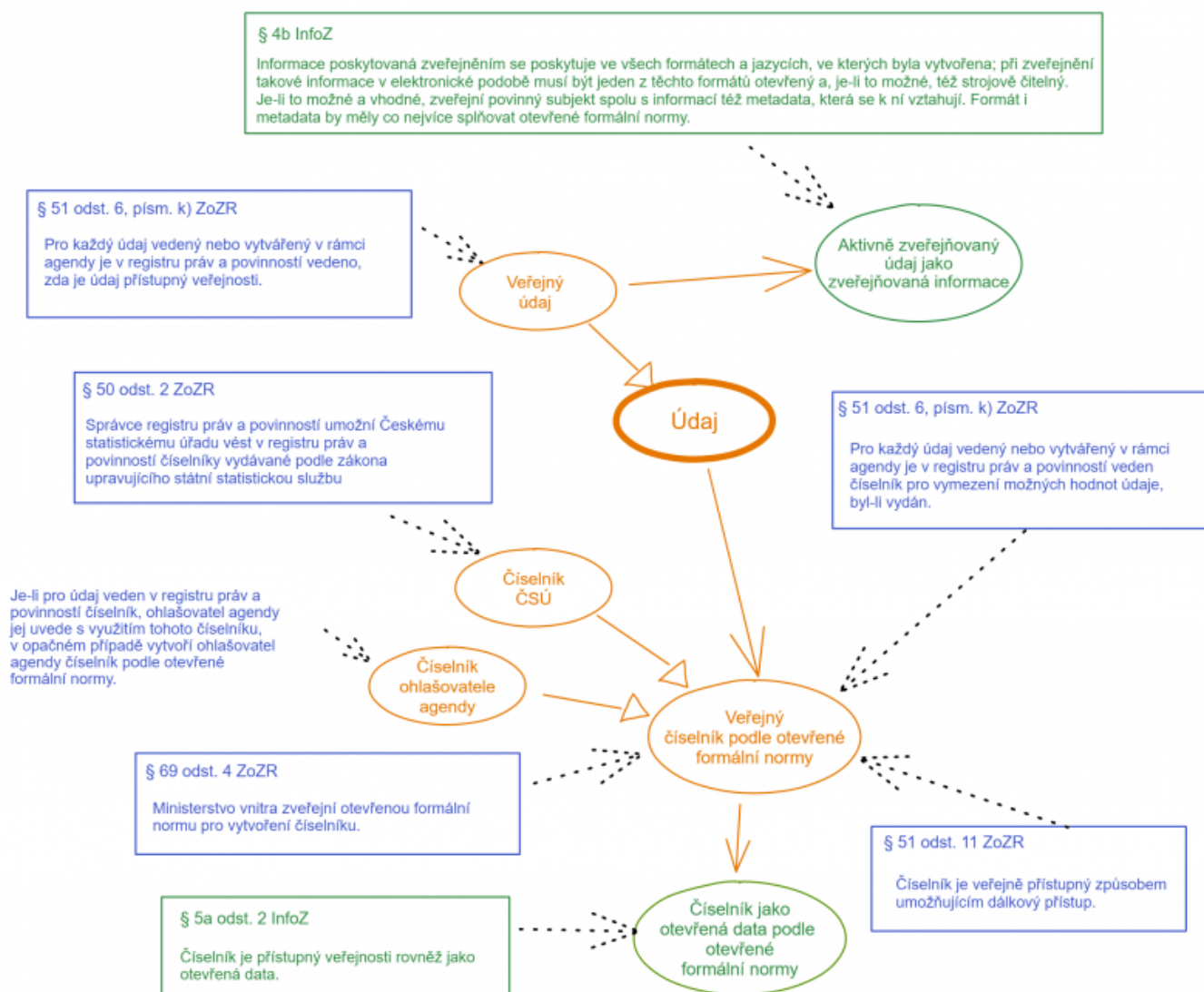
Způsob poskytnutí údaje zveřejněním upravuje § 4b [InfoZ](#), dle kterého se veřejný údaj poskytuje jako informace ve všech formátech a jazycích, ve kterých byla informace vytvořena; při zveřejnění takové informace v elektronické podobě musí být jeden z těchto formátů otevřený a, je-li to možné, též strojově čitelný. Je-li to možné a vhodné, zveřejní povinný subjekt spolu s informací též metadata, která se k ní vztahují. Formát i metadata by měly co nejvíce splňovat otevřené formální normy.

V případě údajů spravovaných v AIS se z principu jedná o informace vedené ve strukturované podobě ve vnitřních databázích informačních systémů, které jsou spravovány databázovými systémy. Databázový systém má rozhraní pro získání obsahu údajů, prostřednictvím kterého lze obsah údajů ve strukturované podobě získat. Jejich zveřejnění v otevřeném a strojově čitelném formátu je tedy technicky možné vždy. Zároveň je možné zveřejnit spolu s informací i metadata a při volbě formátu zveřejněné informace a reprezentaci metadat plně postupovat podle otevřených formálních norem. Z důvodu dosažení interoperability mezi informačními systémy veřejné správy a také z důvodu dosažení přeshraniční interoperability je nutné při zveřejňování údajů postupovat podle [otevřených formálních norem vydávaných MV ČR](#) a při zveřejňování metadat je nutné postupovat dle [otevřené formální normy rozhraní katalogů otevřených dat](#). Jinými slovy, veřejné údaje jsou zveřejňovány v otevřeném a strojově čitelném formátu dle otevřených formálních norem vydávaných MV ČR a jsou katalogizovány v Národním katalogu otevřených dat (NKOD).

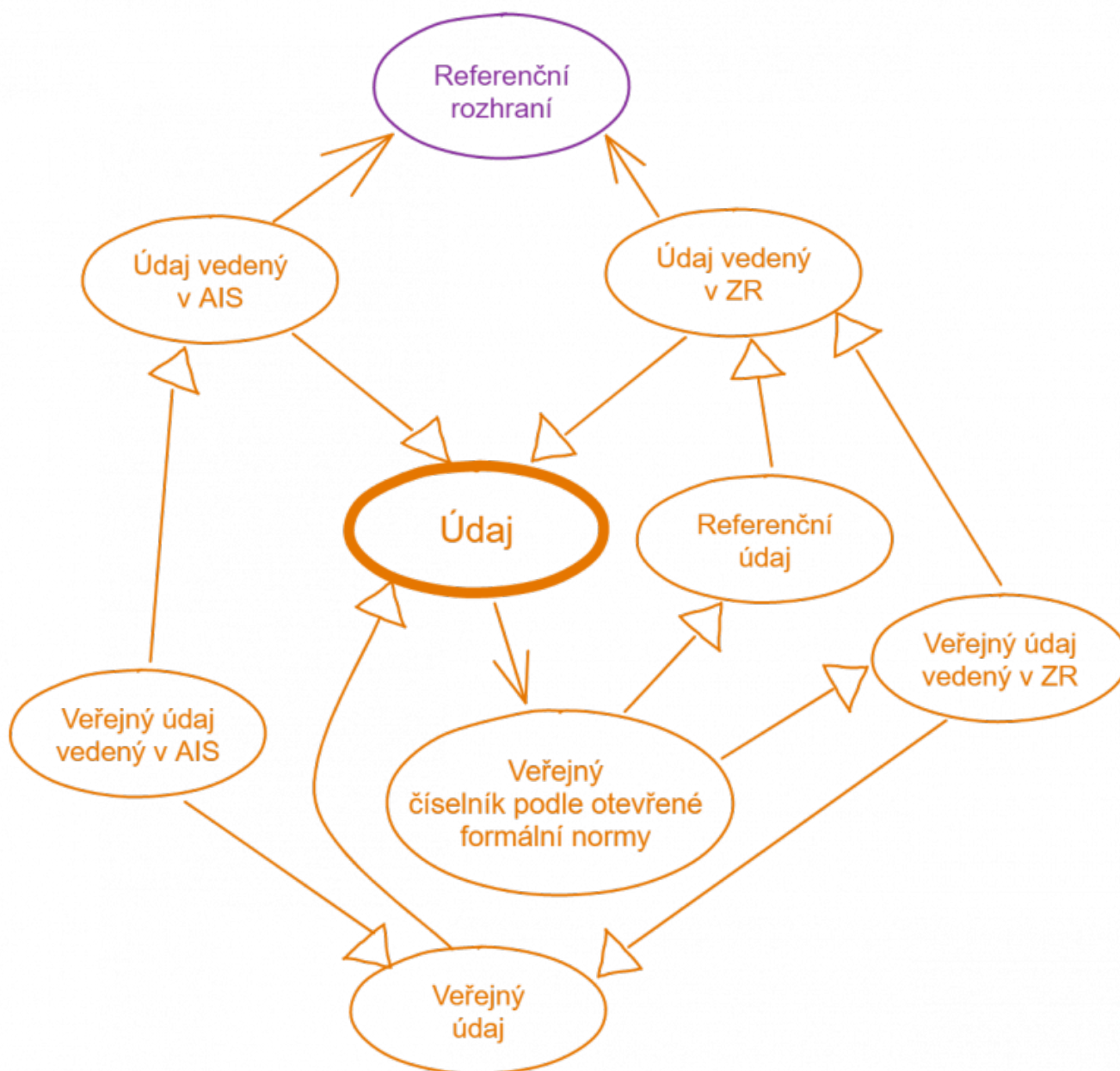
Dále je dle § 51 odst. 6, písm. k) [ZoZR](#) pro údaj vedený nebo vytvářený v rámci agendy, jehož možné hodnoty jsou vymezeny číselníkem, tento číselník veden v [RPP](#). Podle § 69 odst. 4 [ZoZR](#) MV ČR zveřejní otevřenou formální normu pro vytvoření číselníku a podle § 51 odst. 11 [ZoZR](#) jsou tyto číselníky veřejně přístupné způsobem umožňujícím dálkový přístup. Číselník pro vymezení možných hodnot údajů pro účely tohoto dokumentu nazýváme veřejný číselník. Ze spojení s § 5a odst. 2 [InfoZ](#) pak vyplývá, že veřejný číselník musí být zveřejněn jako [otevřená data](#) podle otevřené formální normy vyplývající z § 69 odst. 4 [ZoZR](#).

Z pohledu [ZoZR](#) odlišujeme dva možné typy veřejných číselníků. Dle § 50 odst. 2 [ZoZR](#) to jsou číselníky ČSÚ. Dle § 54 odst. 1, písm. a) [ZoZR](#) to jsou číselníky ohlašovatelů agend. Jinými slovy, možné hodnoty údaje lze vymežit buď číselníkem ČSÚ nebo číselníkem ohlašovatele agendy. Z § 54 odst. 1, písm. a) [ZoZR](#) vyplývá, že primárně musí být volen číselník, který již je v [RPP](#) veden. Pouze pokud žádný vhodný číselník v [RPP](#) veden není, uvádí

ohlašovatel agendy svůj vlastní číselník, tj. nový číselník ohlašovatele agendy.



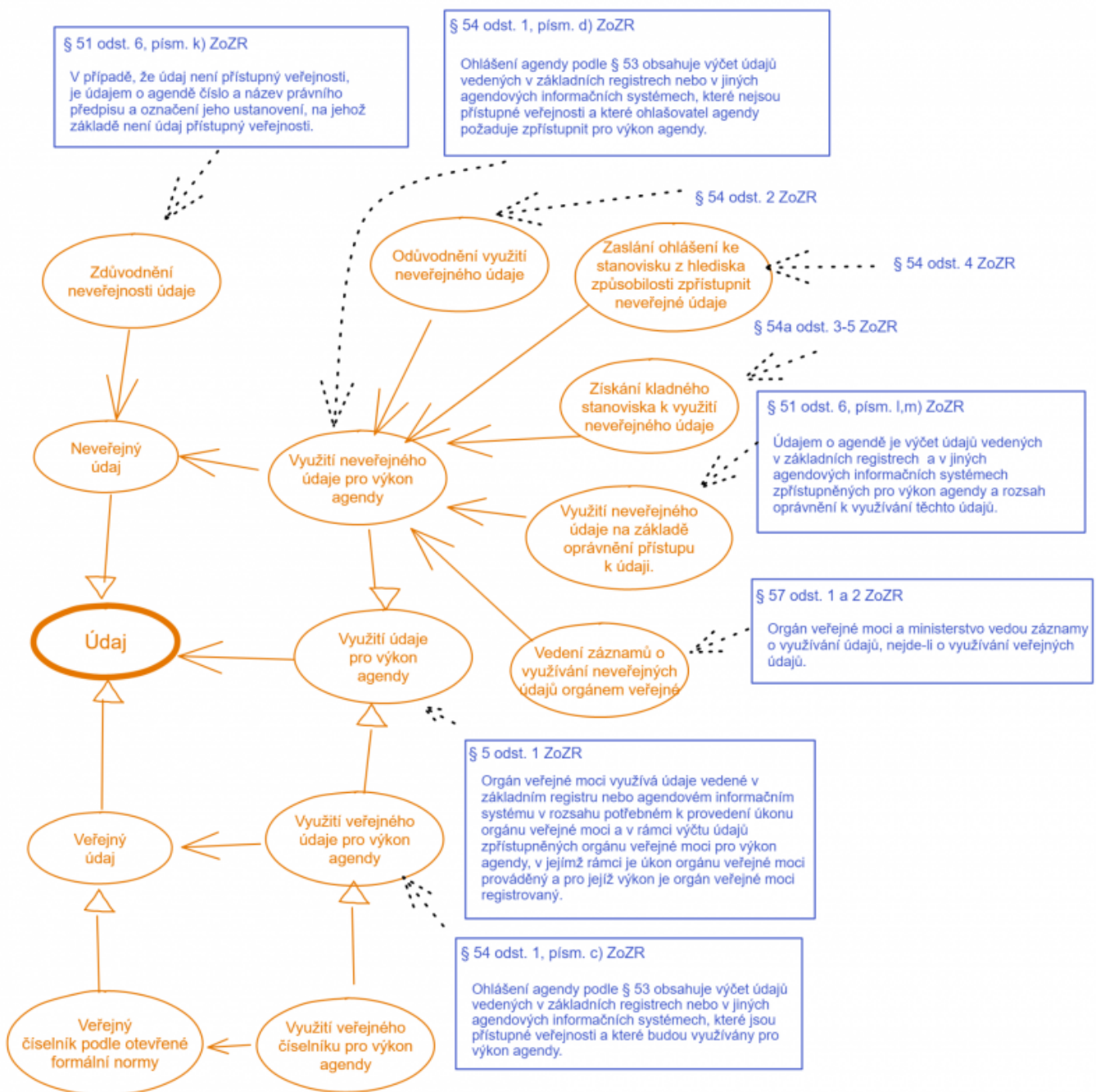
Jak bylo zmíněno na začátku dokumentu, rozlišení údajů na veřejné a neveřejné provádíme z pohledu sdílení údajů. Ať už se jedná o údaje veřejné nebo neveřejné, sdílením se podle § 2 písm. o) **ZoISVS** rozumí umožnění přístupu k daným datům prostřednictvím **referenčního rozhraní**.



Podle § 51 odst. 6, písm. k) **ZoZR** musí ohlašovatel agendy zdůvodnit neveřejnost každého jednotlivého údaje, který není přístupný veřejnosti.

Pro zajištění přístupu k neveřejnému údaji je dle § 54 odst. 1, písm. d) **ZoZR** nutno projít administrativní procedurou vedoucí k získání kladného stanoviska k využití neveřejného údaje. Je také nutno dle § 51 odst. 6, písm. l,m) **ZoZR** evidovat údaje zpřístupněné pro výkon agendy a dle § 57 odst. 1 a 2 **ZoZR** je nutno vést záznamy o využívání neveřejných údajů.

Naproti tomu využívání veřejných údajů je spojeno s nižší administrativní zátěží. Je pouze nutné podle § 54 odst. 1, písm. c) **ZoZR** při ohlášení agendy uvést, jaké veřejné údaje budou využívány pro výkon agendy.



## Principy veřejného datového fondu

Obecným výchozím principem VDF je [princip P13 eGovernmentu "Otevřená data jako standard" \(Open Data by Default\)](#):

*"Veřejné údaje evidované orgány veřejné správy ve spravovaných ISVS musí být zveřejňovány jako **otevřená data**. Pro neveřejné údaje musí být jako **otevřená data** zveřejňována jejich anonymizovaná podoba, souhrn nebo statistika. V případě, že orgány veřejné správy sdílejí veřejné údaje (včetně anonymizované podoby neveřejných údajů, souhrnů nebo statistik) musí je sdílet jako **otevřená data**."*

VDF zpřístupňuje veřejné registrované údaje jednotlivým OVM a SPUÚ pro čtení bez omezení přístupu. Navíc jsou všechny údaje přístupné z VDF dostupné ve stejné podobě také prostřednictvím otevřeného přístupu, a to bez výjimky. V obou případech zpřístupnění, tj. prostřednictvím VDF a prostřednictvím otevřeného přístupu, jsou údaje přístupné jako **otevřená data** dle § 3 odst. 11 [InfoZ](#).

Pro vymezení navazujících pravidel VDF a navržení jeho celkové architektury slouží čtyři základní principy.

- P1 (distribuovanost) - VDF zastřešuje a popisuje skutečné datové zdroje poskytující údaje prostřednictvím [referenčního rozhraní](#) a stanovuje pravidla poskytování a čerpání údajů, ale nevynucuje jejich centralizaci na jedno místo.
- P2 (garance) - pro OVM a SPUÚ čerpající údaje z VDF je garantována technická dostupnost a formální správnost (věcná správnost, úplnost, platnost a pravidelná aktualizace) těchto údajů.
- P3 (otevřená data) - údaje přístupné z VDF jsou zpřístupněny jako [otevřená data](#) dle § 3 odst. 11 [InfoZ](#) bez výjimky.
- P4 (interoperabilita) - údaje jsou z VDF zpřístupněny v podobě, která zajišťuje schopnost různých programových vybavení vzájemně si poskytovat služby a efektivně spolupracovat.

### Princip P1 - distribuovanost

VDF zastřešuje skutečné datové zdroje, které nemusí být centralizovány v jednom jediném úložišti. VDF spravuje a organizuje metadata o datových sadách, ve kterých jsou údaje z datových zdrojů zpřístupněny. Mezi tato metadata zejména patří:

- základní charakteristika datové sady (název, popis apod.),
- dokumentace datové sady,
- popis technického zpřístupnění datové sady.

Metadata o datových sadách jsou evidovány v podobě katalogizačních záznamů v NKOD.

### Princip P2 - garance

OVM garantuje zpřístupnění veškerých veřejných registrovaných údajů, jejichž je autoritativním zdrojem, prostřednictvím [referenčního rozhraní](#) do VDF a na svůj náklad. Údaje dostupné z VDF musí být navíc pro účely čerpání OVM a SPUÚ dostupné, správné, úplné, platné a pravidelně aktualizované s jasně definovanou odpovědností poskytujícího OVM za poskytnutý obsah.

Pro údaje ve VDF platí:

- OVM může do VDF poskytovat pouze údaje, u kterých je autoritativním zdrojem.
- OVM poskytující údaje do VDF garantuje správnost, úplnost, platnost a aktuálnost pro čerpající OVM a SPUÚ.
- Infrastruktura VDF zajišťuje jejich dostupnost.
- Pokud OVM či SPUÚ čerpá údaje z VDF, považuje je za správné, úplné, platné a aktuální a nemusí tyto jejich vlastnosti ověřovat.
- Pokud OVM či SPUÚ využívá údaje dostupné ve VDF, přičemž je nezískal přímo z VDF, ale nějakým jiným způsobem, nemůže tyto údaje považovat za správné, úplné, platné ani aktuální.
- Při změně údajů dostupných ve VDF jsou notifikovány všechny OVM a SPUÚ, které údaje využívají.

### Princip P3 - otevřená data

Údaje dostupné ve VDF jsou v totožné podobě také povinně publikovány jako [otevřená data](#) dle § 3 odst. 11 [InfoZ](#). VDF tedy chápeme jako prostředek pro přístup jednotlivých OVM a SPUÚ ke garantovaným otevřeným datům.

### Princip P4 - interoperabilita

Dva softwarové systémy jsou interoperabilní, pokud jsou schopné si vyměňovat informace a vzájemně si rozumět. V kontextu VDF, jeho širokého využití a velkého počtu informačních systémů je proto nutné zajistit

interoperabilitu na úrovni dat reprezentujících vyměňované údaje. Datovou interoperabilitu lze charakterizovat jako:

- technickou – použití standardních webových technologií pro perzistentní (tj. trvalou) identifikaci údajů a jejich výměnu,
- syntaktickou – specifikace a dodržování konkrétních formátů dat, komunikačních protokolů a dalších vlastností systémů, které umožňují přistupovat k datům z různých zdrojů standardním způsobem,
- sémantickou – způsob popisu a mapování datových položek, společné slovníky a jednotná klasifikace pojmů.

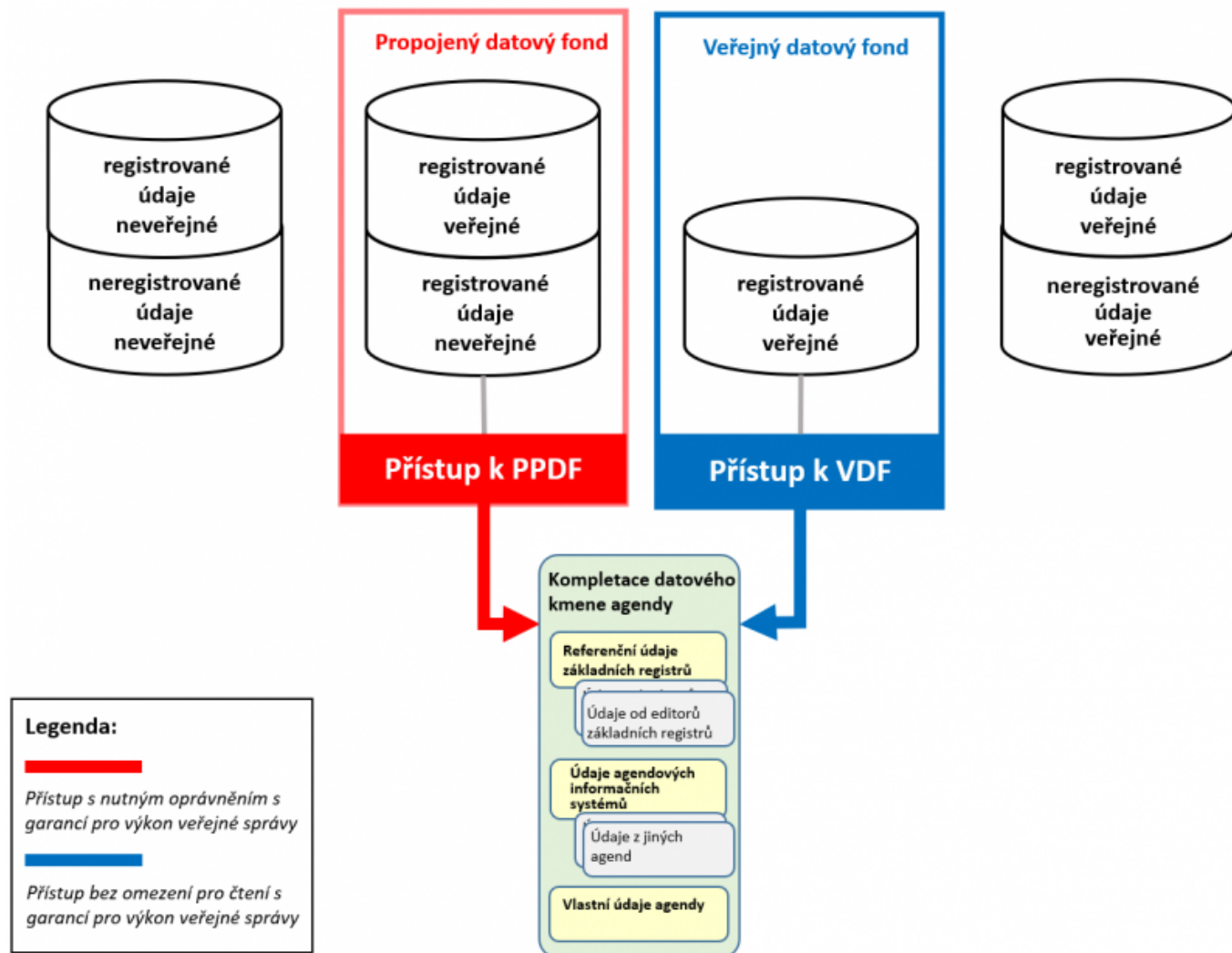
Ve VDF je technická, syntaktická a sémantická interoperabilita zajištěna prostřednictvím otevřených formálních norem vydávaných MV ČR pro různé typy dat poskytovaných do VDF.

## **Začlenění veřejného datového fondu do výkonu veřejné správy**

### **Využití veřejného datového fondu pro doplnění datového kmene agendy**

Základem pro výkon agendy je její datový kmen. Kompletace datového kmene agendy pro konkrétní výkon je zajišťována prostřednictvím [PPDF](#) a VDF. Výměna neveřejných registrovaných údajů je prováděna prostřednictvím [PPDF](#) ve vazbě na konkrétní subjekt práva evidovaný v základních registrech na základě oprávnění evidovaných v [RPP](#). Veřejné registrované údaje jsou vyměňovány prostřednictvím VDF. Výměna prostřednictvím VDF je spojena s jednodušším administrativním procesem a oproti výměně prostřednictvím [PPDF](#) umožňuje dávkovou výměnu údajů v podobě celého obsahu datových sad s údaji bez vazby na konkrétní subjekt práva. Je-li to nezbytně nutné, lze veřejné registrované údaje sdílet i prostřednictvím [PPDF](#), ale vždy jen na základě oprávnění a ve vazbě na konkrétní subjekt práva.



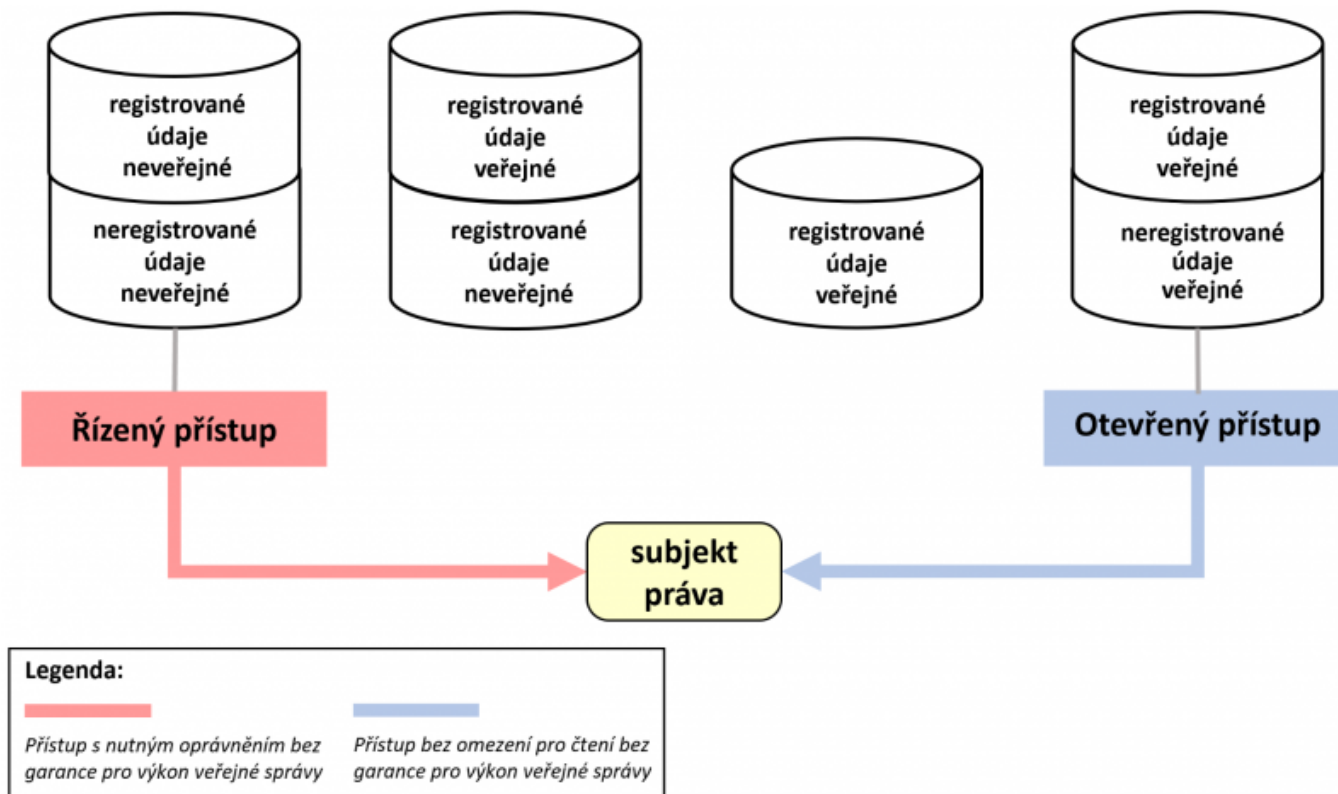


## Přístup veřejnosti k údajům

K údajům veřejné správy má možnost přístupu ke čtení i veřejnost.

Přístup veřejnosti k veřejným údajům je zajišťován prostřednictvím otevřeného přístupu. Ten je charakteristický tím, že veřejné údaje jsou pro čtení zpřístupněny anonymním uživatelům z veřejného internetu bez jakéhokoliv omezení.

Přístup veřejnosti k neveřejným údajům je realizován prostřednictvím řízeného přístupu. Pro tento přístup ale platí, že je možný pouze na základě definovaných oprávnění konkrétním subjektům práva. Pravidla řízeného přístupu však budou teprve popsána a zde se jim dále nevěnujeme.



## Základní struktura veřejného datového fondu

Vnitřní architektura VDF je kromě samotných veřejných registrovaných údajů datového fondu VS ČR tvořena také dílčími nástroji. Dílčí nástroje jsou primárně určeny pro ukládání obsahu datových sad a práci s metadaty datových sad. Dále je tvořen souborem pravidel, postupů a doporučení, které slouží k zabezpečení vyžadovaných vlastností zpřístupněných údajů, k zajištění jejich správné publikace a vytvoření podmínek pro využití publikovaných údajů při výkonu veřejné správy. Architektura VDF je zcela otevřená a připravená pro její další rozšiřování v závislosti na požadavcích na další funkcionality, a také pro podporu sémantické interoperability.

Přístup k údajům prostřednictvím VDF je technicky zajišťován jako

- přístup k datovým souborům s obsahem datových sad ke stažení (povinně)
- přístup ke konkrétní položce datové sady prostřednictvím REST API (volitelně)
- dotazování nad obsahem datové sady prostřednictvím SPARQL API (volitelně)

Přístup je zajištěn pomocí služeb [referenčního rozhraní](#). Pro účely [PPDF](#) jsou služby [referenčního rozhraní](#) poskytovány prostřednictvím [ISZR](#) a [ISSS](#). Oba ale předpokládají přístup k údajům o konkrétním subjektu práva vedeném v [ZR](#) a s potřebnými oprávněními. VDF však zavádí dávkový přístup k obsahu jednoho nebo více údajů bez vazby na konkrétní subjekt práva a to ke kompletnímu obsahu nebo k obsahu vázanému na jednu datovou položku. Za tímto účelem musí být [referenční rozhraní](#) rozšířeno o nové služby pro:

- čtení publikovaného datového souboru s obsahem datové sady
- čtení publikované položky datové sady
- dotazování nad obsahem datové sady

Tyto nové služby nemohou být z výše uvedených důvodů poskytovány prostřednictvím [ISZR](#) ani [ISSS](#) a proto je zavedena nová třetí komponenta [referenčního rozhraní](#) *Informační systém garantovaných otevřených dat (ISGOD)*. ISGOD zajišťuje jednotlivým OVM a SPUÚ přístup ke garantovaným otevřeným datům ve VDF prostřednictvím [referenčního rozhraní](#).

Do VDF publikují jednotlivé AIS i [ZR](#). Dále tedy v textu hovoříme o publikujícím ISVS, ale vždy je tím myšleno publikující AIS či [ZR](#).

ISGOD je logickým zastřešením několika aplikačních komponent tvořících prostředí VDF. Komponenty jsou popsány v následujících podkapitolách.

## Úložiště datových sad

Úložiště datových sad slouží k ukládání obsahu registrovaných veřejných údajů vedených v daném publikujícím ISVS v podobě distribucí datových sad. Pro každý publikující ISVS je vytvořeno úložiště, jehož správcem je správce ISVS. Úložiště datových sad zajišťuje:

- kontrolu souladu nahrávaného obsahu s otevřenými formálními normami
- transformaci obsahu do všech podob daných otevřenými formálními normami s pomocí transformačních skriptů definovaných otevřenými formálními normami
- zpřístupnění těchto podob jako distribuce datových sad, a to jako
  - datové soubory ke stažení (povinně)
  - API umožňující přistoupit ke každé jednotlivé položce datové sady (nepovinně)
  - API umožňující dotazování nad obsahem uložených datových sad pomocí dotazovacího jazyka SPARQL (nepovinně)
- garantovanou dostupnost distribucí datových sad při přístupu prostřednictvím ISGOD
  - požadovaná úroveň dostupnosti distribucí je stejná jako požadovaná úroveň dostupnosti ostatních služeb **ISZR** a **ISSS**
- negarantovanou dostupnost distribucí datových sad při přístupu prostřednictvím veřejného internetu

Úložiště datových sad daného publikujícího ISVS není novým ISVS, ale je součástí publikujícího ISVS.

Softwarový nástroj úložiště datových sad může správce ISVS vyvinout vlastní nebo může využít volně dostupný open-source nástroj nabízený a udržovaný MV ČR.

## Národní katalog otevřených dat

V NKOD jsou evidovány katalogizační záznamy o všech datových sadách dostupných ve VDF. Za katalogizaci datových sad je zodpovědný publikující ISVS, který nahrává obsah do svého úložiště datových sad jako distribuce obsahu datové sady. Publikující ISVS poskytuje API dle [otevřené formální normy rozhraní katalogů otevřených dat](#), prostřednictvím kterého poskytuje katalogizační záznamy o svých publikovaných datových sadách. API zaregistruje správce ISVS v NKOD. NKOD si poté pravidelně katalogizační záznamy načítá.

Čtenáři údajů z VDF mohou v NKOD vyhledávat datové sady a získávat tak metadata popisující přístup k jejich distribucím prostřednictvím VDF. Metadata také popisují přístup k distribucím prostřednictvím otevřeného přístupu.

Správcem NKOD je MV ČR.

## Registr práv a povinností

V **RPP** je evidována přístupnost registrovaných údajů veřejnosti (tj. veřejnost údajů) a veřejné číselníky, které kódují jejich možné hodnoty. Ohlašovatel agendy je povinen označit přístupnost údaje veřejnosti. Také je povinen uvést, zda je údaj kódován veřejným číselníkem. Obsah veřejných údajů a veřejných číselníků je pak sdílený v podobě distribucí datových sad dostupných jako otevřená data prostřednictvím otevřeného přístupu a prostřednictvím VDF.

Pro potřeby otevřeného přístupu i VDF je pro každý veřejných číselník evidováno IRI datové sady v NKOD, ve které je obsah číselníku přístupný. To samé platí pro veřejný údaj, pouze může být datových sad více.

Čtenáři údajů z VDF vyhledávají v **RPP** evidenci údajů potřebné údaje. V případě veřejných údajů získávají IRI

datových sad v NKOD, s pomocí kterých mohou z NKOD získat metadata popisující přístup k obsahu veřejných údajů. Podobně v případě údajů, jejichž hodnoty jsou kódovány veřejnými číselníky, získávají IRI datových sad v NKOD, s pomocí kterých mohou z NKOD získat metadata popisující přístup k obsahu veřejných číselníků.

V RPP je také pro každou agendu evidován výčet veřejných registrovaných údajů, které jsou využívány pro výkon agendy.

Správce RPP je MV ČR.

## Katalog uživatelů dat

Katalog uživatelů dat eviduje, jaké datové sady z VDF čerpají konkrétní OVM a SPUÚ. Registraci čerpání datové sady provádí OVM či SPUÚ za účelem získávání notifikací o změnách v datové sadě. Registrace je předvyplněna z evidence čtení registrovaných veřejných údajů v RPP.

Registrace mj. obsahuje:

- IRI OVM či SPUÚ
- IRI datové sady
- požadovanou maximální frekvenci notifikací (ihned, hodinová, denní, týdenní, ...)
- požadovaný způsob a technická specifikace notifikace (datová schránka, WebSub protokol)

Správce katalogu uživatelů dat je MV ČR.

## Notifikační hub

Notifikační hub je nástroj zajišťující s pomocí katalogu uživatelů dat notifikační službu, která informuje subjekty registrované v katalogu uživatelů dat ke čtení datových sad z VDF o změnách v datových sadách. Jedná se o automatickou notifikaci o změnách zjištěných při ohlášení změny ze strany poskytovatele ISVS.

Notifikační hub je implementován na bázi mezinárodního standardu [W3C Recommendation WebSub](#).

Správce Notifikačního hubu je MV ČR.

## Směrovací služba

Distribuce datové sady je v otevřených datech zpřístupněna jako datový soubor ke stažení nebo jako API, které umožňuje získat data každé jednotlivé položky datové sady (entity), o níž jsou v datové sadě reprezentovány údaje. Přístup k údajům je realizován s pomocí tzv. dereference identifikátoru položky. V otevřených datech jsou jako identifikátory použity tzv. IRI (Internationalized resource identifier, více viz [Otevřená formální norma pro propojená data](#)). Dereference identifikátoru v podobě IRI znamená přistoupení k IRI prostřednictvím HTTP protokolu podobně jako přistupujeme k webovým stránkám. Výsledkem dereference je strojově nebo lidsky čitelná reprezentace údajů o identifikované položce (v závislosti na HTTP content negotiation).

IRI položky vyplývá z úložiště datových sad, na kterém je datová sada s položkou fyzicky uložena a z [pravidel pro tvorbu IRI](#). To ale činí IRI závislé na konkrétním fyzickém umístění, které se může měnit. Např. může změnit své fyzické umístění celé úložiště tím, že se změní jeho provozovatel nebo je přesunuto do jiného prostředí. Nebo může dojít k rozhodnutí přesunout obsah datové sady do jiného úložiště. Pokud k takové změně dojde, může dojít i ke změně IRI položek. Přes tato IRI ale již mohou být propojeny údaje o prvku či souvisejících prvcích z jiných datových sad ve VDF i v otevřených datech či údajích dostupných přes řízený přístup. Pokud se IRI takto mění, znamená to, že nejsou tzv. perzistentní, tj. trvalé. Pro zajištění perzistentních, tj. trvalých, identifikátorů slouží směrovací a indexační služba.

Pro veřejný údaj je nutné, aby správce ISVS, ze kterého se obsah údaje publikuje, zavedl identifikátory položek datové sady do směrovací služby a určil k nim tzv. referenční identifikátory na doméně gov.cz. Pro položku tak existují dva identifikátory. První je původní identifikátor položky určený správcem ISVS. Vychází z úložiště datových sad, ve kterém je obsah datové sady uložen. Jedná se o IRI v doméně úložiště, při jehož dereferenci úložiště poskytne obsah o identifikované položce. Nazýváme jej lokální identifikátor položky nebo zkráceně *lokální IRI položky*. Druhý identifikátor je nový identifikátor, který je nezávislý na úložišti. Nazýváme jej referenční identifikátor položky ve VDF nebo zkráceně *referenční IRI položky*. Referenční IRI používají pro odkazování se na položku všechny datové sady. Dereference referenčního IRI vede na směrovací službu, která provede přesměrování na lokální IRI položky.

Při změně úložiště datových sad nebo obecně při změně lokálních IRI je upraveno směřování ve směrovací službě. Tím je zajištěna perzistence IRI, která umožňuje trvalé a neměnné propojení údajů o stejné položce napříč různými datovými zdroji nezávisle na poskytovatelích těchto údajů.

Správcem směrovací a indexační služby je MV ČR.

Prudký rozvoj ICT umožnil a vyvolává i mnohem větší rozsah prací s informacemi o území a jejich využívání v životě celé společnosti. Tento vývoj klade zásadně nové požadavky na úpravu podmínek pro nakládání s prostorovými daty (data, jejichž nutnou součástí jsou údaje o poloze v prostoru vyjádřená zpravidla ve formě souřadnic a topologie) a prostorovými informacemi (informace získané interpretací prostorových dat a vztahů mezi nimi). Vzhledem k mimořádnému významu prostorových informací především pro ochranu obyvatelstva, předcházení živelním pohromám a zajištění ochrany životního prostředí, navrhla Evropská komise na počátku 21. století zřídit ve spolupráci s jednotlivými členskými státy Infrastrukturu pro prostorové informace (soustava zásad, znalostí, institucionálních opatření, technologií, dat a lidských zdrojů, která umožní sdílení a efektivní využívání prostorových informací a služeb) v Evropském společenství nazvanou INSPIRE. Obecná pravidla pro její zřízení (propojením infrastruktur pro prostorové informace budovanými a rozvíjenými jednotlivými členskými státy) byla stanovena Směrnicí Evropského parlamentu a Rady 2007/2/ES, o zřízení Infrastruktury pro prostorové informace v Evropském společenství (INSPIRE), která byla do českého právního řádu transponována zákonem č. 380/2009 Sb., kterým se mění zákon č. 123/1998 Sb., o právu na informace o životním prostředí, ve znění pozdějších předpisů, a zákon č. 200/1994 Sb., o zeměměřičství a o změně a doplnění některých zákonů souvisejících s jeho zavedením, ve znění pozdějších předpisů. V průběhu implementace principů směrnice INSPIRE do národního prostředí se potvrdilo, že je účelné rozšířit principy INSPIRE nad rámec 34 témat prostorových dat směrnicí INSPIRE řešených a na jejich základě koordinovaně rozvíjet národní infrastrukturu pro prostorové informace (dále jen „NIPI“).

Na budování a využívání NIPI se různým způsobem a různou měrou podílejí veřejná správa (ústřední orgány státní správy, orgány územní samosprávy, bezpečnostní složky státu, složky IZS, ...), profesní samospráva, výzkumné a vzdělávací instituce, komerční sféra, neziskové nevládní organizace i občané, přičemž dotčené subjekty vystupují v jedné i více rolích (vlastník, správce, provozovatel, pořizovatel, uživatel apod.). Významnou roli při budování NIPI hraje veřejná správa, neboť velké množství prostorových dat vzniká v procesech agend a informačních systémů veřejné správy. Rozvoj prostorových dat a služeb nad prostorovými daty a jejich využívání v rámci propojeného datového fondu je podmíněn standardizací datových modelů prostorových dat vytvářených jednotlivými agendami a standardizací služeb nad prostorovými daty. Standardizace služeb NIPI musí maximálně vycházet ze stávajících mezinárodních a evropských norem pro oblast prostorových dat a služeb nad prostorovými daty.

Pořízení a aktualizace prostorových dat používaných subjekty veřejné správy představuje soubor dlouhodobých, odborně, technicky, organizačně a finančně náročných úkolů. Do tohoto dlouhodobého procesu vstupují skutečné a nepřetržité změny v území, měnící se požadavky uživatelů, potřeba harmonizace datových sad na různých úrovních rozlišení podrobností, možnosti technologií a další vlivy.

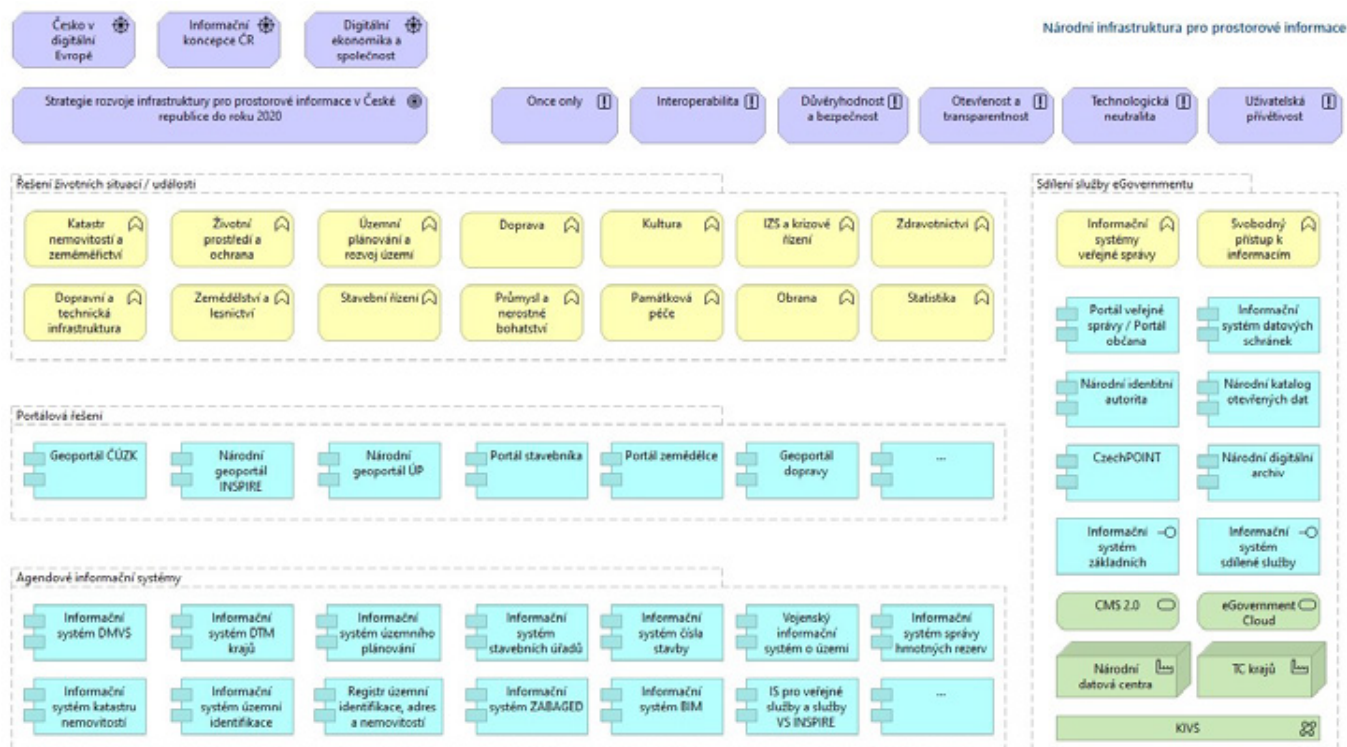
V oblasti poskytování služeb pro zpřístupnění prostorových informací hraje zásadní roli směrnice evropského parlamentu INSPIRE, která v rámci prováděcích předpisů specifikuje požadavky na interoperabilní síťové služby. Specifikace využívá webové služby založené na standardech OGC – Web Map Service (WMS), Web Map Tile Service, Web Feature Service (WFS), Web Coverage Service apod. Interoperabilitu služeb pro zpřístupnění prostorových informací na národní úrovni je proto možné zajistit relativně snadno oproti časově, kapacitně a

finančně náročnější harmonizaci datových sad. Ve výsledku jsou síťové služby požadované INSPIRE používány v rámci národní i evropské infrastruktury pro prostorové informace, zatímco harmonizované datové sady jsou poskytovány paralelně s neharmonizovanými. Existující vyhledávací (katalogové) služby, prohlížečské služby, služby stahování dat a služby transformační odpovídající požadavkům INSPIRE lze považovat za klíčové prvky NIPI, které již plní základní cíle, tj. zpřístupnění a sdílení prostorových informací mezi jinak heterogenními IS. Tyto služby jsou podobně jako soubory prostorových informací opatřeny metadaty (data, která popisují struktury a obsahy sad prostorových dat, prostorové služby a jiné složky IS; umožňují a usnadňují jejich vyhledávání, třídění a používání). Metadaty jsou poskytovateli služeb zpřístupněna prostřednictvím katalogové služby podle standardu OGC CSW (Catalogue Service for Web), která umožňuje aplikacím, které ji umí konzumovat, vyhledávání v metadatech, například podle tzv. klíčových slov.

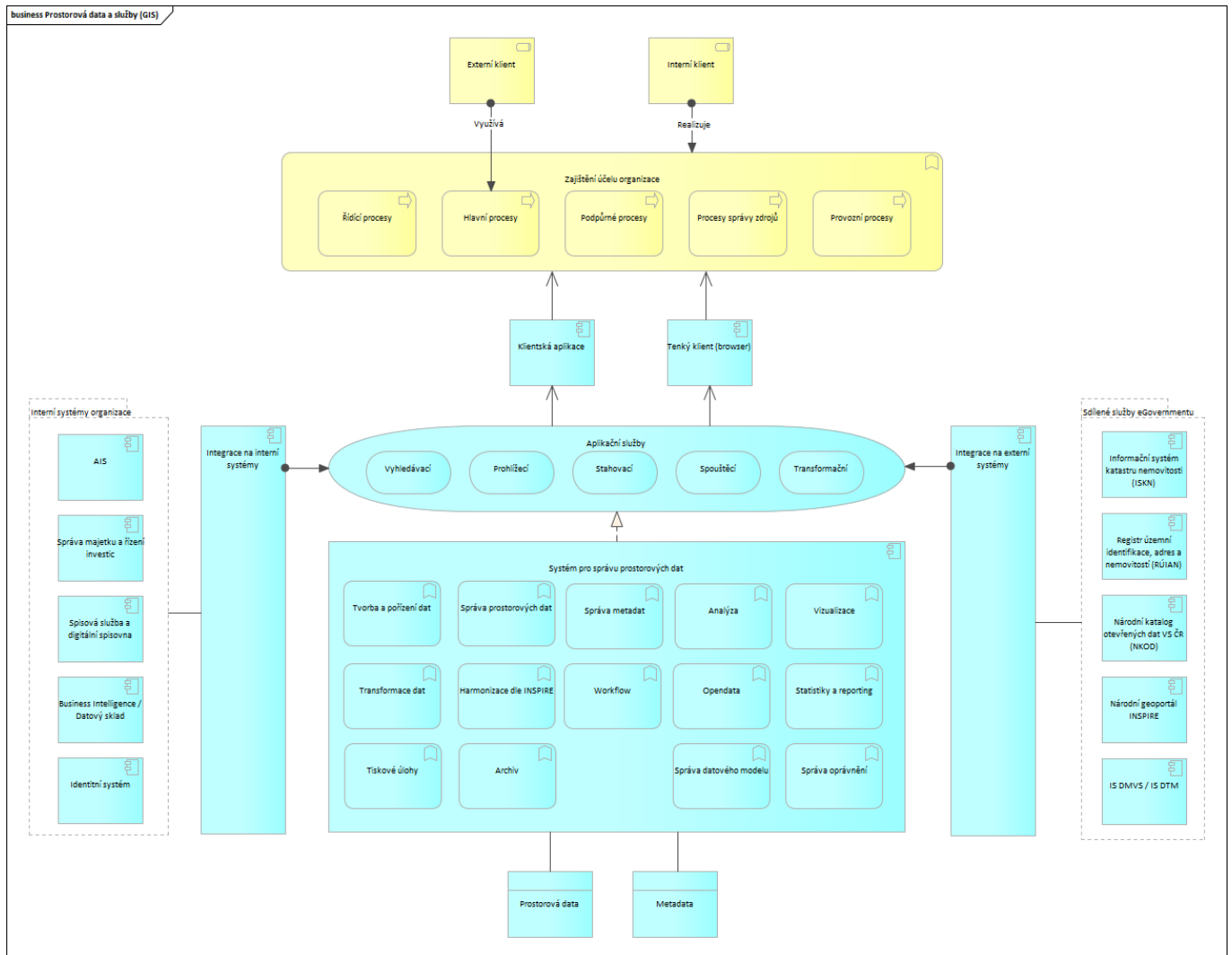
## Služby založené na prostorových datech

Národní infrastruktura pro prostorové informace (NIPI): Běžně dostupné služby v rámci NIPI jsou služby, které umožňují vyhledání a zpřístupnění metadat (katalogové služby), zpřístupnění prostorových dat nejčastěji k náhledu (obvykle nazývány zjednodušeně jako služby mapové); v poslední době jsou běžné také služby stahování dat (online nebo formou předpřipravených datových sad). Méně časté, ale stále se rozvíjející, jsou služby analytické. Tvorba, správa a aktualizace prostorových dat a jejich zpřístupnění k náhledu nebo dalšímu užití má v České republice dlouhou tradici, která je podporována trvalým zájmem uživatelů. Tyto služby zpřístupňuje veřejná správa, méně pak soukromé firmy. Stejně jako u prostorových dat stanovení minimálních požadavků na tyto služby případně jejich zakotvení v české legislativě bude koordinováno v rámci plnění Akčního plánu GeoInfoStrategie.

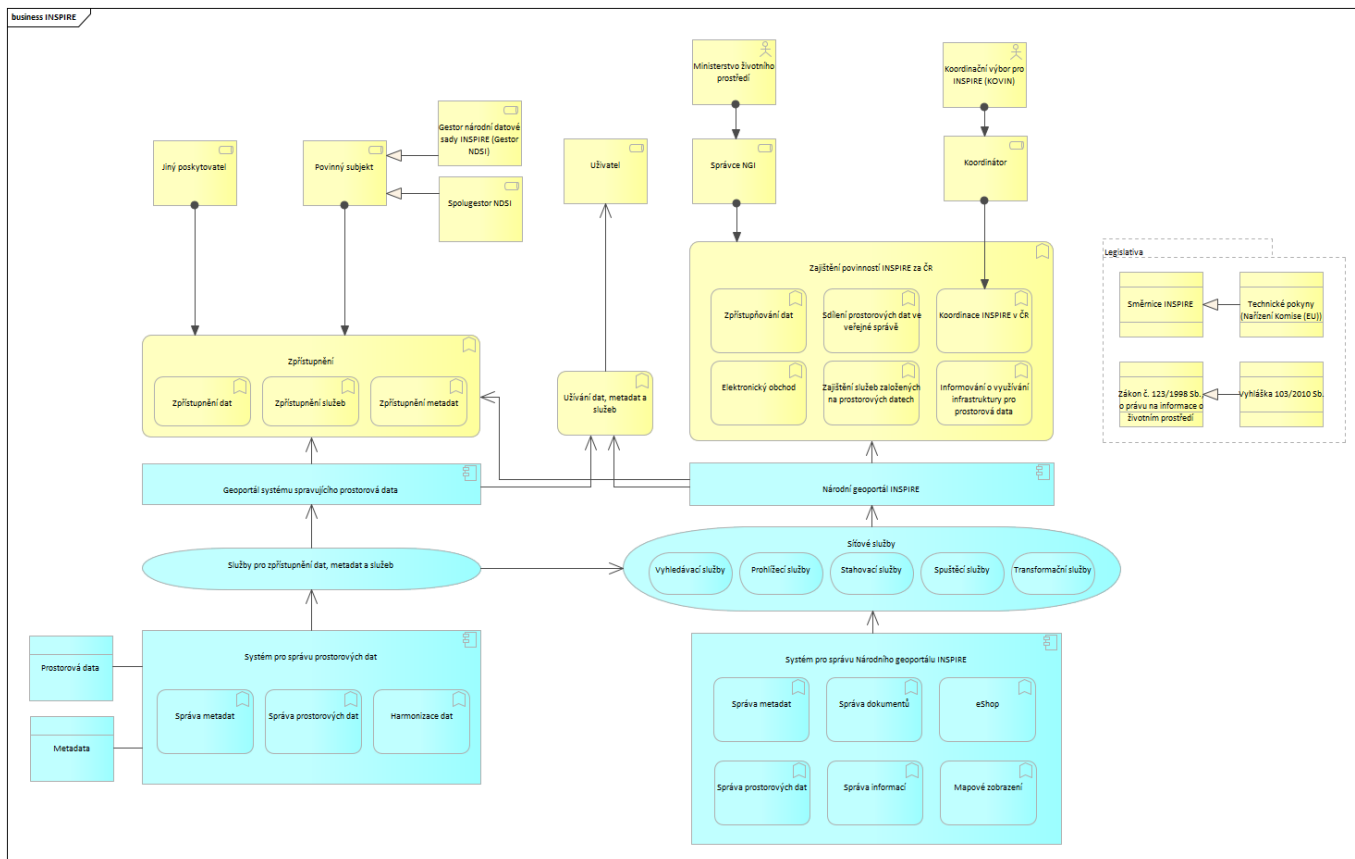
## Schéma NIPI



## Systémy a služby prostorových dat



Evropská směrnice INSPIRE ukládá členským státům povinnost zajistit zpřístupnění prostorových dat a souvisejících síťových služeb, které náleží k 34 tématům 3 příloh Směrnice INSPIRE. V České republice se tak děje prostřednictvím Národního geoportálu INSPIRE (gesce Ministerstva životního prostředí), jehož součástí je centrální metadatový katalog, který obsahuje metadata prostorových dat, síťových služeb a z nich vytvořených mapových kompozic. Národní geoportál INSPIRE zpřístupňuje prostorová data a služby nad prostorovými daty i pro národní účely, pro potřeby veřejné správy a ostatních subjektů (veřejnost, soukromé firmy) České republiky.



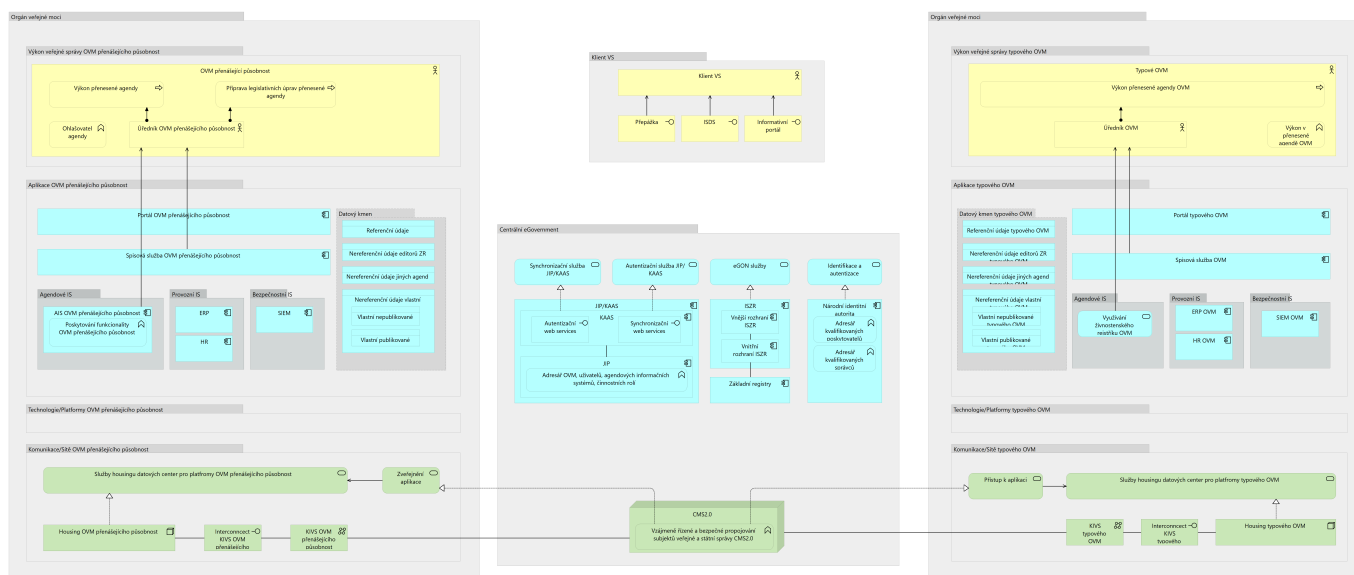
Směrnice INSPIRE zavádí jednotné závazné standardy formou nařízení a doporučujících i technických prováděcích pokynů, které jednotlivá nařízení doplňují. Východiskem pro nařízení a pokyny jsou celosvětově platné ISO normy řady 19 1XX nebo dokumenty známé jako standardy OGC (Open Geospatial Consortium), INSPIRE však zavádí některé další specifikace. Technické prováděcí pokyny týkající se služeb nad prostorovými daty jsou publikovány na <http://inspire.ec.europa.eu/index.cfm/pageid/761>. Infrastruktura INSPIRE disponuje obdobným výčtem typů služeb jako infrastruktura národní, v rámci INSPIRE jsou však služby nad prostorovými daty přesně pojmenovány a specifikovány. Jedná se o služby vyhledávací (služby, které umožňují vyhledání a zpřístupnění metadat), prohlížečské, stahovací (online nebo formou předpřipravených datových sad), transformační služby a služby umožňující spuštění služeb nad prostorovými daty. Tyto služby jsou pak v rámci infrastruktury INSPIRE rozděleny na harmonizované (nad INSPIRE datovými sadami), interoperabilní (zpřístupňující data v geodetickém referenčním systému ETRS89) a vyhledatelné (popsané metadaty). Uvedené služby nemusí zajišťovat každý poskytovatel sám, pro zajištění povinnosti vůči Směrnici INSPIRE lze využít i nástrojů Národního geoportálu INSPIRE. Vzhledem k rozdílným termínům pro soulad služeb a interoperabilitu prostorových dat zobrazují, s výjimkou ČÚZK, všechny přístupné prohlížečské služby data neharmonizovaná (nekonformní). ČÚZK, jako ústřední správní úřad zeměměřičství a katastru nemovitostí České republiky odpovídající za geodetické systémy závazné na území státu, provozuje i službu transformační umožňující transformaci souřadnic ze systému S-JTSK do ETRS89 s využitím zpřesněných transformačních klíčů.

Zákon 123/1998 Sb. povazuje poskytovatele zpřístupňováním prostorových dat na základě licenčních smluv. Související nařízení Komise (EUS) č. 268/2010 pak určuje termín pro doručení dat a služeb vyžádaných orgány a institucemi EU (20 dní od podání žádosti). Prováděcí pokyny k tomuto nařízení doporučují pro zrychlení komunikace využít pro INSPIRE data a služby dva typy licenčních smluv a to smlouvu základní (pro data bezplatná s účelem užití, ke kterému byl primárně vytvořen i INSPIRE) a specifickou (kde již může být požadována úhrada, účely užití mohou být rozšířeny atd.)

Sdílené agendové informační systémy pro agendy v přenesené působnosti, jako jsou např. Živnostenský rejstřík, Evidence obyvatel, Evidence řidičů a Registr motorových vozidel, budou rozšířeny i na další agendy jejich ohlašovatele tak, že pokud je někdo ohlašovatelem agendy s výkonem v přenesené působnosti, musí zajistit i centrální agendový informační systém (jeho Middle-Office a agendový portál) s možností integrace na lokální systémy úřadů v území.



## Pohled na sdílené agendové IS v přenesené působnosti



Specifická role samosprávy, kdy každý samosprávný celek je autonomní v oblasti samosprávných činností má rozhodující vliv na jakékoliv sdílení v IT. Rozmanitost velikosti municipalit (od krajů po nejmenší obce) má vliv na velikost jejich útvarů, které se zabývají ICT. Nejmenší municipality, které disponují ICT útvary, jsou obce s rozšířenou působností (ORP). Ve správním obvodu ORP je počet subjektů, kterým jsou poskytovány sdílené služby nebo data dostatečně velký, aby sdílení bylo efektivní, a současně počet umožňuje efektivní řízení. Existence útvaru ICT je rozhodující pro poskytování jakéhokoliv sdílení (služby, data). V současné době již řada ORP ve svém správním obvodu tyto služby poskytuje.

**Další provozní systémy (existující i plánované) budou zahrnuty po zpracování podkladů od věcných správců.**

### Centrální finanční plánovací a rozpočtové IS (ERP)

**Integrovaný informační systém Státní pokladny** (také jako "IISP") je účinný, transparentní, efektivní a centralizovaný nástroj pro řízení veřejných financí, centralizaci účetních informací státu, konsolidaci vybraných ekonomických ukazatelů za veřejnou správu a komplexní přesné a včasné výkaznictví za celý veřejný sektor v souladu s mezinárodními standardy.

Implementovaný informační systém integruje základní funkční bloky Státní pokladny zaměřené na řízení specifických procesů řízení a kontroly veřejných financí, kterými jsou:

- **Rozpočtový informační systém (RISPR a RISRE)**
- **Centrální účetní systém (CSÚIS)**
- **Řízení státního dluhu (ŘSD)**
- **Platební styk (PS)**
- **Prezentační vrstva - Monitor Státní pokladny (Státní monitor, Krajský monitor a Obecní monitor)**

Státní pokladna má před sebou několik možných směrů rozvoje, například integraci na nákupní řešení, na Registr smluv nebo podporu controllingu (nákladové, manažerské účetnictví) veřejné správy.

**Monitor Státní pokladny** je specializovaný informační portál Ministerstva financí, který umožňuje veřejnosti volný přístup k rozpočtovým a účetním informacím ze všech úrovní státní správy a samosprávy. Prezentované informace pocházejí ze systému Státní pokladny a Centrálního systému účetních informací státu a jsou čtvrtletně aktualizovány. Monitor zahrnuje grafickou webovou část, analytickou část a strojově čitelná zdrojová

data.

**Centrální registr administrativních budov (CRAB)** má vyřešit dosavadní absenci aktuálního celostátního přehledu o administrativních objektech v majetku státu, o jejich obsazenosti a dislokaci státních zaměstnanců. Registr na základě získaných informací umožní maximální využití státních objektů. Ve své činnosti se opírá o Usnesení vlády České republiky ze dne 20. prosince 2012 č. 954 o Centrálním registru administrativních budov.

**Informační systém CEDR** jako celek je nástrojem zejména pro poskytování, evidenci a kontrolu dotací a pro výkon řady s tím souvisejících agend. Systém se skládá z řady vzájemně provázaných subsystémů, které jsou provozovány na MF- GŘ, resortech, agenturách a územních orgánech finanční správy.

V informačním systému CEDR jsou shromažďovány údaje o všech dotacích a návratných finančních výpomocích ze státního rozpočtu, státních fondů, státních finančních aktiv a Národního fondu a jejich příjemcích na základě Usnesení vlády č. 584/1997Sb. (subsystém CEDRIII).

- **CEDR - resorty:** Údaje jsou do IS CEDR zaznamenávány buď pomocí subsystému CEDR - **resorty**, který mohou využívat všichni poskytovatelé dotací, nebo prostřednictvím jiných informačních systémů, ve kterých jsou všechny požadované údaje také shromažďovány (např. EDS/SMVS, MSC2007). Předávání údajů do IS CEDR ukládá zákon č. 218/2000 Sb., o rozpočtových pravidlech, §75. Lhůty pro předávání dat a povinné položky stanoví vyhláška č. 296/2005 Sb., o centrální evidenci dotací.
- **CEDR II - Kontrolní útvary FÚ** - Všechny údaje, shromážděné v **IS CEDR III**, jsou předávány do subsystému **CEDR II**, který využívají kontrolní útvary finančních úřadů. CEDR II proto obsahuje i moduly pro podporu evidence kontrol a vymáhání nedoplatků nebo částek, které mají být vráceny v případě zjištění porušení rozpočtové kázně. Informace o výsledcích provedených kontrol jsou na vyžádání zpřístupněny příslušným poskytovatelům dotací.
- **CEDR III - Veřejnost: Veřejné údaje z databáze CEDR** jsou zpřístupněny prostřednictvím subsystému CEDR - web na Internetu MF, který umožňuje i tvorby sestav a výběrů.

**ISPROFIN-EDS/SMVS** - Informační Systém PROgramového FINancování (ISPROFIN) je manažerský systém pro řízení a kontrolu čerpání položek státního rozpočtu. Dělí se na:

- EDS - Evidenční Dotační Systém eviduje a řídí poskytování návratných finančních výpomocí a dotací ze státního rozpočtu na pořízení nebo technické zhodnocení dlouhodobého hmotného a nehmotného majetku
- SMVS - Správa Majetku ve Vlastnictví Státu řídí poskytování prostředků ze státního rozpočtu na pořízení nebo technické zhodnocení hmotného a nehmotného dlouhodobého majetku státu.

**MS2014+** - Informační systém MS2014+, oficiální monitorovací systém evropských strukturálních a investičních fondů (ESIF) pro programové období 2014 -2020. Je určen k procesnímu i datovému zabezpečení kompletního řízení a administrativních procesů nad projekty dotačních programů ze strukturálních fondů EU v České republice v programovém období 2014 - 2020.

Funkcionalita systému Monit2014+ pokrývá veškeré základní procesy životního cyklu dotačních programů i v rámci nich realizovaných konkrétních projektů.

Monit2014+ je napojen řadou rozhraní na desítky informačních systémů státní správy České republiky i Evropské unie podílejících se na implementaci dotačních programů EU.

## Centrální systém nákupu a veřejných zakázek

Národní elektronický nástroj (NEN), jako klíčový prvek soustavy Národní infrastruktury pro elektronické zadávání veřejných zakázek (NIPEZ), je komplexní elektronický nástroj pro administraci a zadávání veřejných zakázek a koncesí pro všechny kategorie veřejných zakázek a všechny kategorie zadavatelů, vč. sektorových. NEN podporuje všechny rozsahy elektronizace od evidence zadávacích řízení po plně elektronické postupy.

NEN umožní provázání (elektronickou procesní integraci) na interní systémy zadavatelů i dodavatelů či systémy

eGovernmentu v ČR. Plně podpoří plánovací aktivity, neboť často bude využíván pro veřejné zakázky realizované v rámci dlouhodobých investičních projektů.

Pro operace relevantní pro Státní rozpočet musí být NEN integrován jak na lokální rozpočetnictví úřadů, tak zejména na RIS-PR a RIS-RE z IISSP.

Uživatelské rozhraní NEN musí být zařazeno do centrálního Portálu úředníka (PÚ), dostupného pro ty OVS, pro něž by bylo nevhodné budovat svůj lokální PÚ. Dále musí být uzpůsobeno tak, aby jej ostatní OVS jako jednu z mnoha centrálních služeb mohly řady zařadit do svých lokálních Portálů úředníka (Intranet).

Uživatelé NEN se k němu musí přihlašovat pomocí JIP. To znamená klienti VS (dodavatelé) pomocí NIA a úředníci pomocí JIP/KAAS.

### **Statistické, analytické a výkaznické systémy (existující i plánované) budou zahrnuty po zpracování podkladů od věcných správců.**

Základním cílem projektu eGovernment Cloud (dále také jako "eGC"), je zvýšení efektivity, rozsahu poskytovaných služeb, kvality a bezpečnosti a zároveň snížení nákladů provozu informačních systémů a aplikací veřejné správy, a to využíváním sdílených ICT služeb na úrovni infrastruktury, výpočetních platforem a standardizovatelných aplikací. Tím dochází k naplnění strategie 3E při současném zvýšení kvality a bezpečnosti při pořízení a provozu informačních systémů veřejné správy využíváním sdílených cloudových služeb eGC. Dalším cílem projektu eGC je v maximální míře usnadnit jednotlivým správcům ISVS architektonické, bezpečnostní, nákupní a projektové procesy využíváním služeb eGC.

[Informační koncepce ČR](#) zohledňuje základní cíle a koncepty eGC, [stanovené usnesením Vlády ČR ve Strategickém rámci Národního cloud computingu \(UV 1050/2016\)](#) a rozpracovávají se v rámci projektu [Příprava vybudování eGovernment cloudu, jehož výstupy byly schváleny v listopadu 2018 vládou ČR \(UV 749/2018\)](#).

Služby eGC zahrnují tři hlavní kategorie cloudových služeb: IaaS (Infrastructure as a Service – služby na úrovni datových center, sítí a HW), PaaS (Platform as a Service – služby na úrovni standardních SW platforem, jako jsou databáze, webové servery) a SaaS (Software as a Service – kompletní funkcionality standardních nebo standardizovatelných aplikací poskytovaná jako služba, např. e-mail, ekonomický systém, spisová služba apod.).

Služby eGC jsou poskytovány komerční částí eGC (KeGC - služby provozované komerčními subjekty s využitím jejich vlastních datových center a komunikační infrastruktury) a státní částí (SeGC – služby provozované v datových centrech a na HW a SW platformách v majetku státu a provozované organizacemi řízenými státem – poskytovatelem státního cloud computingu).

Součástí vybudování eGC je i konsolidace datových center a HW platforem, čímž se rozumí postupný přesun provozu většiny informačních systémů a aplikací veřejné správy z datových center jednotlivých institucí do vybraných datových center státu (státní část eGC), resp. do datových center ověřených komerčních subjektů (komerční část eGC). Konsolidovaná infrastruktura a HW/SW platformy budou poskytovány formou IaaS a PaaS služeb eGC. Vybudování těchto služeb zahrnuje mj.:

- definici minimálních standardů pro poskytování IaaS a PaaS služeb pro státní a komerční část eGC,
- sjednocení provozního prostředí informačních systémů a aplikací provozovaných ve státní části eGC na několik vybraných platforem,
- zajištění potřebné bezpečnosti, spolehlivosti, škálovatelnosti a jednotnosti provozu ICT služeb.

Součástí vybudování eGC je dále postupná definice standardů pro vybrané softwarové aplikace podporující stejnou agendu či podpůrný a administrativní proces. Standardizované aplikační služby budou poskytovány formou SaaS služeb eGC. Využití standardizovaných aplikací přispěje ke standardizaci pracovních postupů (byznys procesů) ve veřejné správě.

Vybudování eGC umožní organizacím veřejné správy, aby se více soustředily na svoje klíčové procesy místo podpůrných procesů typu zajištění provozu informačních systémů a aplikací. Organizace však musí i nadále být

schopny definovat svoje požadavky na ICT služby a integrovat je do svých klíčových procesů.

Jedním ze základních pravidel pro využití služeb SeGC nebo KeGC je zajištění požadované úrovně bezpečnosti eGC služeb v závislosti na bezpečnostní úrovni informačního systému veřejné správy, pro který jsou služby eGC využívány. Tato bezpečnostní úroveň se odvozuje od bezpečnostních dopadů daného IS. Zařazení poptávaného cloud computingu do bezpečnostní úrovně provádí orgán veřejné moci podle [vyhlášky č. 315/2021 Sb., o bezpečnostních úrovních pro využívání cloud computingu orgány veřejné moci](#). SeGC zajistí nejvyšší kritickou úroveň bezpečnosti a je určen pro provoz služeb eGC nejvyšší bezpečnostní úrovně (automaticky to jsou informační nebo komunikační systémy, které jsou kritickou informační infrastrukturou podle zákona č. 181/2014 Sb., o kybernetické bezpečnosti). KeGC je určen pro provoz služeb eGC ostatních bezpečnostních úrovní a v maximální míře umožňuje využití tržních mechanismů pro zajištění optimálních cen.

U moderně navržených ISVS pro provoz v cloudu lze provést [dekomponování](#), což vede ke zvýšení efektivity využívání prostředků při vývoji a provozování těchto informačních systémů. [Dekompozice](#) zároveň umožňuje hybridní provoz s využitím služeb cloud computingu různé bezpečnostní úrovně (dále jen „BÚ“).

Druhým rozhodujícím kritériem pro využití služeb eGC je kalkulace a porovnání nákladů vlastnictví (TCO) jednotlivých IS v modelu provozu on-premise (na vlastní infrastruktuře) a s využitím služeb eGC. Ke stanovení ekonomické náročnosti je dostupný [Kalkulátor](#) nákladů ISVS provozovaného v cloud; včetně uživatelské příručky.

Každý úřad si také musí být vědom toho, že financování cloudových služeb se liší od provozu vlastního řešení. Při provozu a nákupu vlastních technologií jde o tzv. CAPEX, tedy kapitálové výdaje, a pořízené věci zůstávají v majetku úřadu. Naopak nákup cloudových služeb je tzv. OPEX, tedy provozní výdaje, kdy úřadu v majetku nic nezůstává a platí si pouze službu. S tímto odlišným způsobem financování je třeba počítat při tvorbě rozpočtu a jeho čerpání, protože při využívání cloudových služeb pro celou infrastrukturu úřadu se razantně zvýší provozní výdaje a sníží investiční.

Oblast cloud computingu je od 1. 8. 2020 regulována příslušnými ustanoveními zákona č. 365/2000 Sb., o informačních systémech veřejné správy, kde v Hlavě VI zákona je zaveden mechanismus zápisu poptávek a nabídek cloud computingu do katalogu cloud computingu a zavedena povinnost orgánů veřejné správy využívat pouze takový cloud computing, který byl na základě splnění podmínek uvedených v zákoně zapsán Digitální a informační agenturou do katalogu cloud computingu.

Na webových stránkách Digitální a informační agentury je dostupný [Metodický návod pro zápis poptávky a nabídky cloud computingu do katalogu cloud computingu](#).

Poskytovatelé služeb eGC musí splňovat zákonem určené podmínky, které zahrnují zejména oblast bezpečnosti poskytovaných služeb a jejich provozních parametrů, ale také důvěryhodnosti poskytovatele. Splnění podmínek ověřuje Digitální a informační agentura ve spolupráci s Národním úřadem pro kybernetickou a informační bezpečnost a dalšími složkami státu. Požadavky, které musí splnit poskytovatel cloud computingu, aby byla jeho nabídka zapsána do katalogu cloud computingu, stanovuje vyhláška č. 316/2021 Sb., o některých požadavcích pro zápis do katalogu cloud computingu.

Rozsah údajů vedených v katalogu cloud computingu o poptávkách, nabídkách a využívaném cloud computingu specifikuje [vyhláška č. 433/2020 Sb., o údajích vedených v katalogu cloud computingu](#).

Řídící orgán eGovernment Cloudu (také jako ŘOeGC) koordinuje budování a rozvoj eGC, rozvíjí a udržuje metodické postupy pro eGC, kontroluje a řídí soutěžní mechanismus KeGC a nabídku služeb SeGC.

V současné době je umístování IS orgánů veřejné správy do eGC (využívání služeb eGC) zcela dobrovolné, přičemž se uplatňuje princip mandatory-compare. Podle § 5 odst. 2 písm. j) a k) zákona č. 365/2000 Sb., o informačních systémech veřejné správy, resp. vyhlášky č. 360/2023 Sb., o dlouhodobém řízení informačních systémů veřejné správy mají orgány veřejné správy povinnost zajistit si ekonomické zhodnocení výhodnosti provozu ISVS. Orgán veřejné správy musí provést kalkulaci TCO, takže umístění on-premise pro nově pořizované systémy nebo v rámci technického zhodnocení anebo rozvoje spravovaného informačního systému veřejné správy bude nadále možné pouze tehdy, pokud kalkulace TCO neprokáže, že je nákladově efektivnější než

umístění do eGC.

Bezpečnostní pravidla pro orgány veřejné správy, která musí nastavit, pokud využívá cloud computingu jsou dána [vyhláškou č. 190/2023 Sb., o bezpečnostních pravidlech pro orgány veřejné moci využívající služby poskytovatelů cloud computingu](#).

## Co je a co není cloud dle zákona

Upřesnění definice služeb třídy SaaS aneb jaká aplikační řešení, která orgány veřejné správy využívají/poptávají, lze považovat za cloud computing ve smyslu zákona č. 365/2000 Sb., o informačních systémech veřejné správy?

Aplikační řešení, která jsou cloud computing třídy SaaS ve smyslu zákona č. 365/2000 Sb., o informačních systémech veřejné správy, musí splňovat současně tyto podmínky:

1. slouží více správcům ISVS (orgány veřejné správy (dále jen „OVS“) v roli tenantů), kteří jej využívají k provozu vlastních ISVS, nebo jiným zákazníkům (mimo OVS) a zároveň
2. jsou provozovány na sdílené platformě cloud computingu třídy IaaS, příp. PaaS

Podmínka 2) může být splněna jedním ze dvou způsobů:

- SaaS je provozován na službách IaaS/PaaS samostatně zapsaných do katalogu CC tímto nebo jiným poskytovatelem CC,
- SaaS je provozován na službách IaaS/PaaS téhož poskytovatele CC, který nabízí SaaS, ale služby IaaS/PaaS využívá pouze pro provoz daného SaaS. V tomto případě služby IaaS/PaaS se do katalogu CC samostatně nezapisují. Existence a účinnost bezpečnostních opatření, která jsou zajišťována jednotlivými vrstvami provozní infrastruktury a která jsou vyžadována pro službu SaaS v dané bezpečnostní úrovni, se ověřují na základě „Podkladů pro ověření SaaS“, které ve své žádosti o zápis služby do katalogu CC uvedl poskytovatel SaaS.

Tyto služby typu SaaS mohou být využívány pouze v souladu s Hlavou VI ZoISVS a mj. musí být celý „stack“ IaaS/PaaS/SaaS zapsán v Katalogu CC. Zároveň musí být zapsáni všichni poskytovatelé CC (ať už materiální poskytovatelé, distributoři nebo koncoví poskytovatelé).

Aplikační řešení, která nejsou CC ve smyslu ZoISVS (a nepovažujeme je za CC třídy SaaS), jsou taková, která

- slouží více správcům ISVS (OVS), ale jsou pro každého správce provozovány na nesdílené (dedikované) výpočetní infrastruktuře;
- slouží pouze pro jednoho správce ISVS (OVS), přičemž může jít o aplikaci umožňující vzdálený přístup přes Internet nebo přes vnitřní síť CMS/KIVS pro mnoho externích uživatelů (např. aplikace pro podání přihlášky na střední školu, nebo aplikace využívané jednotlivými uživateli z řad OVS/OVM, avšak s centrální správou uživatelských účtů a báze dat ze strany toho jednoho správce ISVS), i když je provozována na platformě CC třídy IaaS, příp. PaaS (tato platforma však podléhá povinnosti zápisu do katalogu CC).



Upozorňujeme, že je nutné vždy uvažovat o ISVS v rozsahu ZoISVS, tzn. ve vymezení uvedeném v § 1 ZoISVS (zejména s ohledem na výjimky v odst. (2), (3) a (4) § 1 ZoISVS).

## Katalog cloud computingu

Katalog cloud computingu dle zákona o informačních systémech veřejné správy naleznete na [webu Digitální a informační agentury](#).

Nástroj pro vyhledávání v katalogu cloud computingu naleznete přímo [zde](#) nebo na této stránce níže. Jedná se o vyhledávací nástroj nad katalogem cloud computingu (dále jen „CC“).

Zde zveřejněné služby CC splnily v rámci zápisu nabídek CC veškeré požadavky zákona č. 365/2000 Sb., o informačních systémech veřejné správy pro zápis do katalogu CC, a to v dané bezpečnostní úrovni.

V katalogu CC lze vyhledávat:

1. konkrétní služby CC materiálních poskytovatelů tzn. nepřímý prodej služeb CC materiálních poskytovatelů a přímý prodej služeb CC od materiálních poskytovatelů (\*)
2. konkrétní služby CC přeprodejců tzn. přímý prodej služeb CC od přeprodejců <sup>1)</sup>

### Nástroj pro vyhledávání v katalogu cloud computingu

Cílově jsou i NDC nadále nedílnou součástí IKČR, budou se rozvíjet vedle eGC a často dokonce ve stejných prostorách a se stejnými kvalitativními parametry, například bezpečnosti. Jejich role je pro řadu centrálních systémů eGovernmentu nezastupitelná.

Lze předpokládat, že bude společně s požadavky na parametry eGC definován povinný minimální standard pro NDC a že ještě několik resortních DC bude „povyšeno“ na NDC. Současně lze předpokládat, že části některých NDC se zapojí jako významné součásti státní části eGC a budou své služby nabízet vedle přímé dodávky „kmenovým klientům“ - organizacím svého zřizovatele, také volně, komukoli za podmínek eGovernment Cloudu. Národní Datové Centrum jako sdílená služba IT poskytuje:

- Služby bezpečného prostředí výpočetního centra
- Služby virtuální výpočetní kapacity
- Služby databázových serverů
- Služby datového zálohování
- Služby vystavení publikovaných služeb v DMZ1 a DMZ2 v CMS KIVS

KIVS/CMS je centrální funkční celek, jehož primárním účelem je zprostředkovávat řízené a evidované propojení informačních systémů subjektů státní správy a samosprávy ke službám (aplikacím), které poskytují informační systémy jiných subjektů státní správy a samosprávy s definovanou bezpečností a SLA parametry, tj. přístup ke službám eGovernmentu. Skládá se ze 2 hlavních složek, jednak **Centrálního místa služeb (CMS)** a následně sítí, které jsou s ním propojeny (KIVS). Pro účely tohoto popisu se bere CMS/KIVS jako jeden celek, tedy samostatná a oddělená infrastruktura sloužící pro síťové a bezpečné propojení eGovernmentu.

KIVS jako samostatný pojem je také používán jako specifická možnost připojení do CMS. Při používání CMS/KIVS se myslí celek, který obsahuje obecně jakýkoliv způsob připojení, viz dále.

KIVS/CMS jako privátní síť veřejné správy využívá dedikovaných resp. pronajatých síťových prostředků pro bezpečné propojení úředníků orgánů veřejné správy (OVS) pracujících v agendách veřejné správy s jejich vzdálenými agendovými informačními systémy, pro bezpečné síťové propojení agendových systémů navzájem a pro bezpečný přístup jednotlivých OVS do Internetu.

OVS přistupuje ke službám CMS pomocí portálu CMS na adrese <https://www.cms2.cz/>. Adresa portálu je dostupná pouze z vnitřní sítě KIVS/CMS, tedy až poté, kdy je OVS připojeno jednou z možných variant níže. Pokud se na adresu přistupuje mimo vnitřní síť KIVS/CMS, dostane se uživatel pouze na [stránku MVČR](#).

OVS a SPUÚ se připojují ke službám CMS výhradně jedním ze čtyř možných způsobů:

1. Prostřednictvím Krajských sítí (aktuálně v krajích Vysočina, Plzeňském, Karlovarském, Zlínském a částečně Pardubickém + další budou-li vybudovány).
2. Prostřednictvím [metropolitních sítí](#) připojených např. na [Integrovanou telekomunikační síť \(ITS\) MVČR](#).

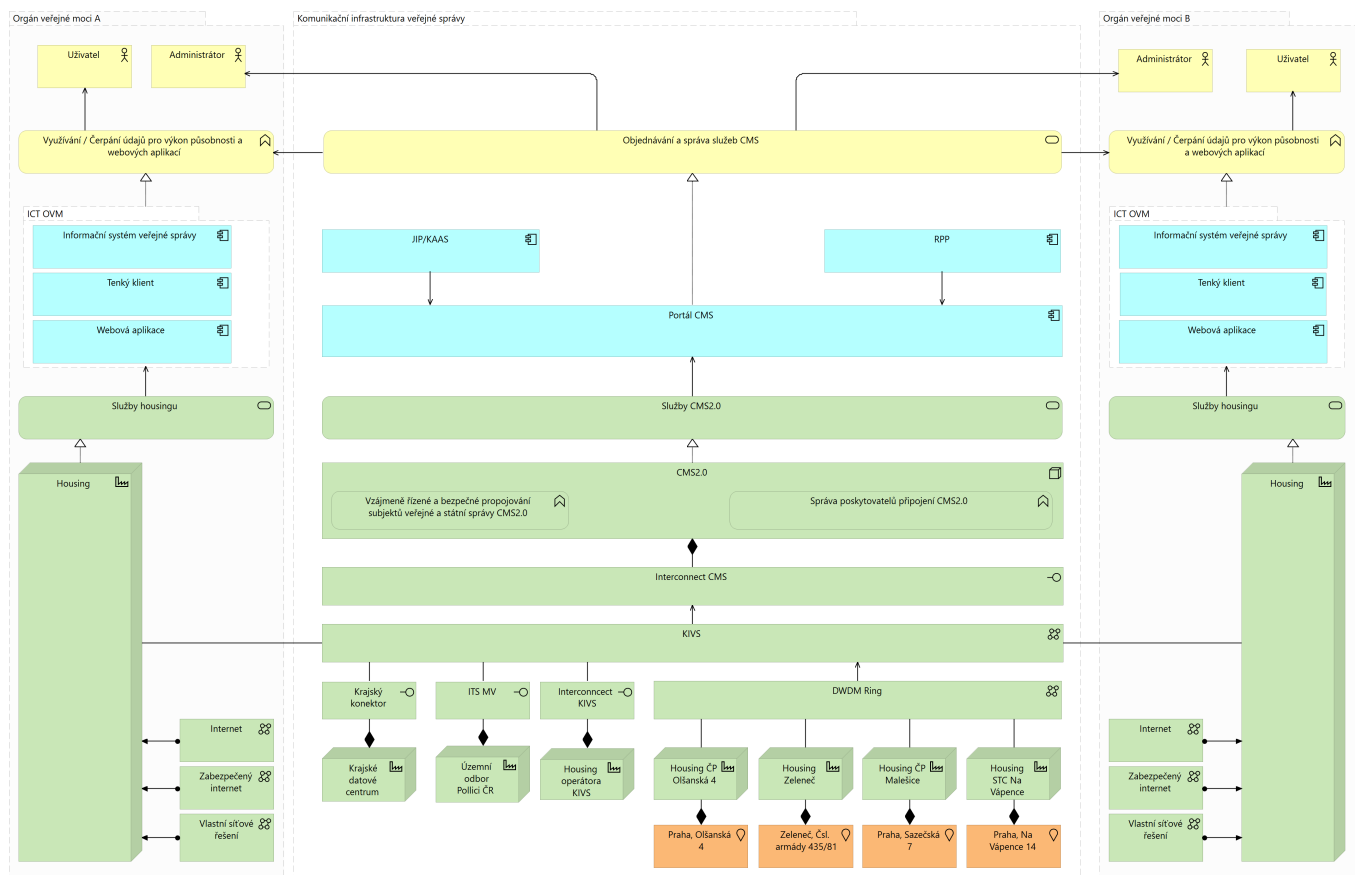
- Prostřednictvím Komunikační infrastruktury veřejné správy (KIVS) s využitím **komerčních nabídek soutěžených prostřednictvím Ministerstva vnitra**.
- Prostřednictvím veřejného internetu, a to přes zabezpečený tunel VPN SSL nebo VPN IPSec.

OVS čerpají služby eGovernmentu, jako např. **propojený datový fond**, výhradně přes CMS. Pro čerpání služeb z CMS jsou pro OVS, s **výjimkou obcí I. typu**, přípustné pouze varianty 1 až 3 výše. Komunikace mezi jednotlivými OVS je vedena výhradně prostřednictvím KIVS/CMS, tzn. jednotlivé OVS mají povinnost přistupovat k informačním systémům veřejné správy (ISVS) pouze prostřednictvím KIVS/CMS.

**Obce I. typu** mají povolený způsob čerpání služeb CMS, a tedy i publikovaných služeb eGovernmentu (jako například **CzechPOINT**, služby **základních registrů**, atd.), prostřednictvím veřejného internetu, pokud jsou tyto služby publikovány do veřejného internetu s využitím služeb CMS.

Pokud chce úřad využít KIVS, tj. soutěž přes centrálního zadavatele Ministerstvo vnitra, je nutné definovat požadavky dle **katalogových listů** a následně zrealizovat nákup v dynamickém nákupním systému. Služby CMS lze čerpat také prostřednictvím **Národních datových center**.

### Pohled na CMS/KIVS



### Orphans

#	ID	Title
1	<a href="#">ikcr:sidebar</a>	Rychlá navigace
2	<a href="#">nap</a>	Centrální sdílené služby, tematické oblasti a funkční celky
3	<a href="#">playgroud</a>	
4	<a href="#">politiky:banner</a>	
5	<a href="#">politiky:diskuze</a>	Pravidla diskuze na webu
6	<a href="#">politiky:osobni_udaje</a>	Zásady zpracování osobních údajů

7	<a href="#">politiky:pristupnost</a>	PROHLÁŠENÍ O PŘÍSTUPNOSTI
8	<a href="#">tag:start</a>	
9	<a href="#">wiki:welcome</a>	Welcome to your new DokuWiki

## Wanted

#	ID	Links
1	<a href="#">tag:funkcni_celek</a>	24 : <a href="#">Show backlinks</a>
2	<a href="#">tag:functional_unit</a>	23 : <a href="#">Show backlinks</a>
3	<a href="#">tag:nia</a>	16 : <a href="#">Show backlinks</a>
4	<a href="#">tag:tematicka_oblast</a>	14 : <a href="#">Show backlinks</a>
5	<a href="#">tag:zakladni_registry</a>	10 : <a href="#">Show backlinks</a>
6	<a href="#">tag:basic_registers</a>	10 : <a href="#">Show backlinks</a>
7	<a href="#">nap:reference_interface</a>	9 : <a href="#">Show backlinks</a>
8	<a href="#">tag:subject_area</a>	9 : <a href="#">Show backlinks</a>
9	<a href="#">tag:ruian</a>	8 : <a href="#">Show backlinks</a>
10	<a href="#">tag:iszr</a>	7 : <a href="#">Show backlinks</a>
11	<a href="#">nap:notification</a>	7 : <a href="#">Show backlinks</a>
12	<a href="#">nap:document_management_system</a>	7 : <a href="#">Show backlinks</a>
13	<a href="#">nap:notifications</a>	6 : <a href="#">Show backlinks</a>
14	<a href="#">tag:aifo</a>	6 : <a href="#">Show backlinks</a>
15	<a href="#">tag:egsb</a>	6 : <a href="#">Show backlinks</a>
16	<a href="#">tag:rob</a>	6 : <a href="#">Show backlinks</a>
17	<a href="#">nap:linked_datovy_fund</a>	6 : <a href="#">Show backlinks</a>
18	<a href="#">tag:isss</a>	6 : <a href="#">Show backlinks</a>
19	<a href="#">tag:cms</a>	6 : <a href="#">Show backlinks</a>
20	<a href="#">tag:fais</a>	6 : <a href="#">Show backlinks</a>
21	<a href="#">tag:rpp</a>	6 : <a href="#">Show backlinks</a>
22	<a href="#">nap:universal_contact_misto</a>	6 : <a href="#">Show backlinks</a>
23	<a href="#">tag:ros</a>	6 : <a href="#">Show backlinks</a>
24	<a href="#">nap:universalni_kontaktني_misto</a>	5 : <a href="#">Show backlinks</a>
25	<a href="#">tag:ppdf</a>	5 : <a href="#">Show backlinks</a>
26	<a href="#">nap_document</a>	5 : <a href="#">Show backlinks</a>
27	<a href="#">nap:electronic_identification_for_public_government_clients</a>	5 : <a href="#">Show backlinks</a>
28	<a href="#">tag:identita</a>	5 : <a href="#">Show backlinks</a>
29	<a href="#">nap:communication_infrastructure_of_public_government</a>	4 : <a href="#">Show backlinks</a>
30	<a href="#">tag:bb</a>	4 : <a href="#">Show backlinks</a>
31	<a href="#">tag:building_block</a>	4 : <a href="#">Show backlinks</a>
32	<a href="#">nar_document:structure_of_modelled_architectures</a>	4 : <a href="#">Show backlinks</a>
33	<a href="#">nar_document:modeling_offices_and_their_architectures</a>	4 : <a href="#">Show backlinks</a>
34	<a href="#">tag:navod</a>	4 : <a href="#">Show backlinks</a>
35	<a href="#">tag:czechpoint</a>	4 : <a href="#">Show backlinks</a>
36	<a href="#">nap:electronic_identification_for_clients_of_public_government</a>	4 : <a href="#">Show backlinks</a>
37	<a href="#">tag:cms2</a>	4 : <a href="#">Show backlinks</a>
38	<a href="#">tag:identity_provider</a>	4 : <a href="#">Show backlinks</a>
39	<a href="#">tag:ais</a>	4 : <a href="#">Show backlinks</a>
40	<a href="#">tag:inspire</a>	4 : <a href="#">Show backlinks</a>
41	<a href="#">nap:information_accessibility</a>	4 : <a href="#">Show backlinks</a>
42	<a href="#">tag:reference_interface</a>	4 : <a href="#">Show backlinks</a>
43	<a href="#">tag:referencni_rozhrani</a>	4 : <a href="#">Show backlinks</a>
44	<a href="#">tag:video</a>	4 : <a href="#">Show backlinks</a>
45	<a href="#">tag:idp</a>	4 : <a href="#">Show backlinks</a>
46	<a href="#">tag:kzmu</a>	4 : <a href="#">Show backlinks</a>
47	<a href="#">tag:vdf</a>	4 : <a href="#">Show backlinks</a>
48	<a href="#">tag:service_provider</a>	4 : <a href="#">Show backlinks</a>
49	<a href="#">tag:eop</a>	4 : <a href="#">Show backlinks</a>
50	<a href="#">tag:kaas</a>	3 : <a href="#">Show backlinks</a>
51	<a href="#">tag:pvs</a>	3 : <a href="#">Show backlinks</a>
52	<a href="#">tag:identity</a>	3 : <a href="#">Show backlinks</a>
53	<a href="#">https:archi.gov.cz_nap:elektronicka_fakturace</a>	3 : <a href="#">Show backlinks</a>
54	<a href="#">https:archi.gov.cz_nap:portal_obcana</a>	3 : <a href="#">Show backlinks</a>
55	<a href="#">tag:propojeny_datovy_fond</a>	3 : <a href="#">Show backlinks</a>



56	<a href="#">method_document:rizeni_jednotlivych_ict_reseni</a>	3 : <a href="#">Show backlinks</a>
57	<a href="#">knowledge_base:ga_ppdf</a>	3 : <a href="#">Show backlinks</a>
58	<a href="#">nap:information_system_integration</a>	3 : <a href="#">Show backlinks</a>
59	<a href="#">tag:editorial_ais</a>	3 : <a href="#">Show backlinks</a>
60	<a href="#">nap_document:rules_for_functional_units_of_the_architecture_of_individual_offices</a>	3 : <a href="#">Show backlinks</a>
61	<a href="#">tag:editorske_ais</a>	3 : <a href="#">Show backlinks</a>
62	<a href="#">nap:unified_identity_space_of_public_government</a>	3 : <a href="#">Show backlinks</a>
63	<a href="#">tag:isds</a>	3 : <a href="#">Show backlinks</a>
64	<a href="#">tag:udaje</a>	3 : <a href="#">Show backlinks</a>
65	<a href="#">tag:open_data</a>	3 : <a href="#">Show backlinks</a>
66	<a href="#">tag:topic_area</a>	3 : <a href="#">Show backlinks</a>
67	<a href="#">nap:system_document_management</a>	3 : <a href="#">Show backlinks</a>
68	<a href="#">nap:electronic_actions_and_delivery</a>	3 : <a href="#">Show backlinks</a>
69	<a href="#">tag:jip</a>	3 : <a href="#">Show backlinks</a>
70	<a href="#">nap:portaly_verejne_spravy_a_soukromopravnich_uzivatelnich_udaju</a>	3 : <a href="#">Show backlinks</a>
71	<a href="#">methods_document:introduction</a>	3 : <a href="#">Show backlinks</a>
72	<a href="#">methods_document:predpoklady_a_vychodiska_rizeni_ict</a>	3 : <a href="#">Show backlinks</a>
73	<a href="#">methods_document:cooperation_with_other_offices_and_egovernment</a>	3 : <a href="#">Show backlinks</a>
74	<a href="#">nap:electronic_invoicing</a>	3 : <a href="#">Show backlinks</a>
75	<a href="#">nap:evidence_udaju_o_subjects</a>	3 : <a href="#">Show backlinks</a>
76	<a href="#">nap_document:rules_for_functional_units_architecture</a>	3 : <a href="#">Show backlinks</a>
77	<a href="#">nap:pseudonymisation_of_the_entity_in_the_database</a>	3 : <a href="#">Show backlinks</a>
78	<a href="#">tag:gcloud</a>	2 : <a href="#">Show backlinks</a>
79	<a href="#">tag:nipi</a>	2 : <a href="#">Show backlinks</a>
80	<a href="#">tag:front-end</a>	2 : <a href="#">Show backlinks</a>
81	<a href="#">tag:essl</a>	2 : <a href="#">Show backlinks</a>
82	<a href="#">tag:jip_kaas</a>	2 : <a href="#">Show backlinks</a>
83	<a href="#">tag:referencni_udaje</a>	2 : <a href="#">Show backlinks</a>
84	<a href="#">tag:ndc</a>	2 : <a href="#">Show backlinks</a>
85	<a href="#">tag:nkod</a>	2 : <a href="#">Show backlinks</a>
86	<a href="#">tag:cloud</a>	2 : <a href="#">Show backlinks</a>
87	<a href="#">tag:geoinfostrategie</a>	2 : <a href="#">Show backlinks</a>
88	<a href="#">tag:isvs</a>	2 : <a href="#">Show backlinks</a>
89	<a href="#">tag:iseo</a>	2 : <a href="#">Show backlinks</a>
90	<a href="#">tag:esbirka</a>	2 : <a href="#">Show backlinks</a>
91	<a href="#">tag:geoportal</a>	2 : <a href="#">Show backlinks</a>
92	<a href="#">tag:government_cloud</a>	2 : <a href="#">Show backlinks</a>
93	<a href="#">tag:kivs</a>	2 : <a href="#">Show backlinks</a>
94	<a href="#">tag:mojeid</a>	2 : <a href="#">Show backlinks</a>
95	<a href="#">tag:i.ca</a>	2 : <a href="#">Show backlinks</a>
96	<a href="#">tag:national_identity_space</a>	2 : <a href="#">Show backlinks</a>
97	<a href="#">tag:narodni_identitni_prostor</a>	2 : <a href="#">Show backlinks</a>
98	<a href="#">tag:esel</a>	2 : <a href="#">Show backlinks</a>
99	<a href="#">tag:eklep</a>	2 : <a href="#">Show backlinks</a>
100	<a href="#">tag:eobcanka</a>	2 : <a href="#">Show backlinks</a>
101	<a href="#">tag:olsanska</a>	2 : <a href="#">Show backlinks</a>
102	<a href="#">tag:cznic</a>	2 : <a href="#">Show backlinks</a>
103	<a href="#">tag:czp</a>	2 : <a href="#">Show backlinks</a>
104	<a href="#">tag:po</a>	2 : <a href="#">Show backlinks</a>
105	<a href="#">tag:datove_schranky</a>	2 : <a href="#">Show backlinks</a>
106	<a href="#">tag:datovka</a>	2 : <a href="#">Show backlinks</a>
107	<a href="#">tag:prostorova_data</a>	2 : <a href="#">Show backlinks</a>
108	<a href="#">tag:otevrena_data</a>	2 : <a href="#">Show backlinks</a>
109	<a href="#">tag:opendata</a>	2 : <a href="#">Show backlinks</a>
110	<a href="#">tag:digitalni</a>	2 : <a href="#">Show backlinks</a>
111	<a href="#">tag:dmz</a>	2 : <a href="#">Show backlinks</a>
112	<a href="#">tag:dns</a>	2 : <a href="#">Show backlinks</a>
113	<a href="#">tag:dtm</a>	2 : <a href="#">Show backlinks</a>
114	<a href="#">tag:bankid</a>	2 : <a href="#">Show backlinks</a>
115	<a href="#">tag:aiseo</a>	2 : <a href="#">Show backlinks</a>
116	<a href="#">tag:elektronicky_obcansky_prukaz</a>	2 : <a href="#">Show backlinks</a>
117	<a href="#">tag:aisc</a>	2 : <a href="#">Show backlinks</a>

118	<a href="#">tag:egc</a>	2 : <a href="#">Show backlinks</a>
119	<a href="#">tag:egon</a>	2 : <a href="#">Show backlinks</a>
120	<a href="#">tag:agenda</a>	2 : <a href="#">Show backlinks</a>
121	<a href="#">tag:accessibility</a>	2 : <a href="#">Show backlinks</a>
122	<a href="#">tag:od</a>	2 : <a href="#">Show backlinks</a>
123	<a href="#">tag:ocm</a>	2 : <a href="#">Show backlinks</a>
124	<a href="#">tag:reference_data</a>	2 : <a href="#">Show backlinks</a>
125	<a href="#">tag:egovernment_cloud</a>	2 : <a href="#">Show backlinks</a>
126	<a href="#">tag:obcanka</a>	2 : <a href="#">Show backlinks</a>
127	<a href="#">tag:notifikace</a>	2 : <a href="#">Show backlinks</a>
128	<a href="#">tag:cis</a>	2 : <a href="#">Show backlinks</a>
129	<a href="#">tag:elegislativa</a>	2 : <a href="#">Show backlinks</a>
130	<a href="#">tag:odok</a>	2 : <a href="#">Show backlinks</a>
131	<a href="#">tag:zelenec</a>	2 : <a href="#">Show backlinks</a>
132	<a href="#">tag:uep</a>	2 : <a href="#">Show backlinks</a>
133	<a href="#">nap:reference_events</a>	2 : <a href="#">Show backlinks</a>
134	<a href="#">nap:integration_information_systemu</a>	2 : <a href="#">Show backlinks</a>
135	<a href="#">nap:integration_of_information_systems</a>	2 : <a href="#">Show backlinks</a>
136	<a href="#">nap:narodni_datova_center</a>	2 : <a href="#">Show backlinks</a>
137	<a href="#">nar_document:reference_models_and_classification_frames</a>	2 : <a href="#">Show backlinks</a>
138	<a href="#">nap:portaly_verejne_spravy_a_soukromopravnich_uzivateel_udaju</a>	2 : <a href="#">Show backlinks</a>
139	<a href="#">nap:public_datovy_fond</a>	2 : <a href="#">Show backlinks</a>
140	<a href="#">tag:zastupovani</a>	2 : <a href="#">Show backlinks</a>
141	<a href="#">nap:public_datovy_fund</a>	2 : <a href="#">Show backlinks</a>
142	<a href="#">nap_document:rules_of_creation_and_administration_of_the_architecture_of_individual_offices</a>	2 : <a href="#">Show backlinks</a>
143	<a href="#">nap:sdilene_agendove_is_in_prenesene_pusobnosti</a>	2 : <a href="#">Show backlinks</a>
144	<a href="#">tag:verejna_sprava</a>	2 : <a href="#">Show backlinks</a>
145	<a href="#">nap:spatial_data</a>	2 : <a href="#">Show backlinks</a>
146	<a href="#">nap:systems_services_associated_with_legal_order_legislation</a>	2 : <a href="#">Show backlinks</a>
147	<a href="#">nap_document:architectonic_vision_e_government_cr</a>	2 : <a href="#">Show backlinks</a>
148	<a href="#">tag:sms</a>	2 : <a href="#">Show backlinks</a>
149	<a href="#">nar_document:guidelines_and_techniques_for_architecture_creation</a>	2 : <a href="#">Show backlinks</a>
150	<a href="#">tag:spatial_data</a>	2 : <a href="#">Show backlinks</a>
151	<a href="#">nap_document:architecture_a_sdilene_sluzby_verejne_spravy_cr</a>	2 : <a href="#">Show backlinks</a>
152	<a href="#">nap_document:architecture_and_sdilene_service_public_government_cr</a>	2 : <a href="#">Show backlinks</a>
153	<a href="#">nap_document:architecture_and_sdilene_services_of_public_government_cr</a>	2 : <a href="#">Show backlinks</a>
154	<a href="#">nap_document:introduction</a>	2 : <a href="#">Show backlinks</a>
155	<a href="#">tag:starcos</a>	2 : <a href="#">Show backlinks</a>
156	<a href="#">nap:document_management</a>	2 : <a href="#">Show backlinks</a>
157	<a href="#">nap:basic_registries</a>	2 : <a href="#">Show backlinks</a>
158	<a href="#">nap_document:rules_of_creation_and_administration_of_the_authority_architecture_of_individual_authorities</a>	2 : <a href="#">Show backlinks</a>
159	<a href="#">tag:ukm</a>	2 : <a href="#">Show backlinks</a>
160	<a href="#">icr</a>	2 : <a href="#">Show backlinks</a>
161	<a href="#">knowledge_base:functional_unit</a>	2 : <a href="#">Show backlinks</a>
162	<a href="#">methods_document:procedure_and_change_implementation_plan</a>	2 : <a href="#">Show backlinks</a>
163	<a href="#">nap:basic_registers</a>	2 : <a href="#">Show backlinks</a>
164	<a href="#">dictionary_egov</a>	2 : <a href="#">Show backlinks</a>
165	<a href="#">tag:sdilene_agendove_is</a>	2 : <a href="#">Show backlinks</a>
166	<a href="#">tag:vendor</a>	2 : <a href="#">Show backlinks</a>
167	<a href="#">nap:communication_infrastructure</a>	2 : <a href="#">Show backlinks</a>
168	<a href="#">nap:communication_infrastructure_public_government</a>	2 : <a href="#">Show backlinks</a>
169	<a href="#">nap_document:rules_of_creation_and_maintenance_of_the_city_architecture_of_one_office</a>	2 : <a href="#">Show backlinks</a>
170	<a href="#">tag:sdileni</a>	2 : <a href="#">Show backlinks</a>
171	<a href="#">tag:veklep</a>	2 : <a href="#">Show backlinks</a>
172	<a href="#">tag:uzivatelske_notifikace</a>	1 : <a href="#">Show backlinks</a>
173	<a href="#">tag:uplne_elektronicke_podani</a>	1 : <a href="#">Show backlinks</a>
174	<a href="#">tag:vyrozumeni</a>	1 : <a href="#">Show backlinks</a>
175	<a href="#">tag:user_notifications</a>	1 : <a href="#">Show backlinks</a>
176	<a href="#">tag:vyrozumivaci</a>	1 : <a href="#">Show backlinks</a>
177	<a href="#">tag:zr_kompozitni</a>	1 : <a href="#">Show backlinks</a>
178	<a href="#">tag:utok</a>	1 : <a href="#">Show backlinks</a>
179	<a href="#">tag:zopds</a>	1 : <a href="#">Show backlinks</a>

180	<a href="#">tag:zoisvs</a>	1 : Show backlinks
181	<a href="#">tag:zdrojovy</a>	1 : Show backlinks
182	<a href="#">tag:zastoupeni</a>	1 : Show backlinks
183	<a href="#">tag:obcansky_prukaz</a>	1 : Show backlinks
184	<a href="#">tag:vapenka</a>	1 : Show backlinks
185	<a href="#">tag:notification</a>	1 : Show backlinks
186	<a href="#">tag:ztotozneni</a>	1 : Show backlinks
187	<a href="#">tag:national_data_centres</a>	1 : Show backlinks
188	<a href="#">tag:ndc_blok</a>	1 : Show backlinks
189	<a href="#">tag:mapa</a>	1 : Show backlinks
190	<a href="#">tag:linked_data_fund</a>	1 : Show backlinks
191	<a href="#">tag:linked_data_pool</a>	1 : Show backlinks
192	<a href="#">tag:mandat</a>	1 : Show backlinks
193	<a href="#">tag:mandate</a>	1 : Show backlinks
194	<a href="#">tag:mandates</a>	1 : Show backlinks
195	<a href="#">tag:mandates_in_electronic_communication</a>	1 : Show backlinks
196	<a href="#">nap_document:rules_of_the_creation_and_administration_of_the_architecture_of_the_individual_authorities</a>	1 : Show backlinks
197	<a href="#">tag:mandaty_v_elektronicke_komunikaci</a>	1 : Show backlinks
198	<a href="#">tag:map</a>	1 : Show backlinks
199	<a href="#">tag:message</a>	1 : Show backlinks
200	<a href="#">tag:ndc_block</a>	1 : Show backlinks
201	<a href="#">tag:mobile_call</a>	1 : Show backlinks
202	<a href="#">tag:mobile_call_egovernment</a>	1 : Show backlinks
203	<a href="#">tag:mobilni_klic</a>	1 : Show backlinks
204	<a href="#">tag:mobilni_klic_egovernmentu</a>	1 : Show backlinks
205	<a href="#">tag:name_password</a>	1 : Show backlinks
206	<a href="#">tag:narodni_bod</a>	1 : Show backlinks
207	<a href="#">tag:narodni_datova_centra</a>	1 : Show backlinks
208	<a href="#">tag:national_point</a>	1 : Show backlinks
209	<a href="#">wiki:pagename</a>	1 : Show backlinks
210	<a href="#">wiki:nonexisting</a>	1 : Show backlinks
211	<a href="#">tag:univerzalni_kontaktني_misto</a>	1 : Show backlinks
212	<a href="#">tag:registr_prav_a_povinnosti</a>	1 : Show backlinks
213	<a href="#">tag:universal_contact_point</a>	1 : Show backlinks
214	<a href="#">tag:shared_agency_is</a>	1 : Show backlinks
215	<a href="#">tag:service_catalog</a>	1 : Show backlinks
216	<a href="#">tag:services</a>	1 : Show backlinks
217	<a href="#">tag:public_administration_portal</a>	1 : Show backlinks
218	<a href="#">tag:public_administration_communication_infrastructure</a>	1 : Show backlinks
219	<a href="#">tag:pseudonymizace</a>	1 : Show backlinks
220	<a href="#">tag:pseudonymisation</a>	1 : Show backlinks
221	<a href="#">tag:shared_agenda_is</a>	1 : Show backlinks
222	<a href="#">tag:qualified_administrator</a>	1 : Show backlinks
223	<a href="#">tag:shared_analytical_is</a>	1 : Show backlinks
224	<a href="#">tag:pristupnost</a>	1 : Show backlinks
225	<a href="#">tag:prenesena_pusobnost</a>	1 : Show backlinks
226	<a href="#">tag:shared_operational_is</a>	1 : Show backlinks
227	<a href="#">tag:predavani</a>	1 : Show backlinks
228	<a href="#">tag:shared_services</a>	1 : Show backlinks
229	<a href="#">tag:sdilene_sluzby</a>	1 : Show backlinks
230	<a href="#">tag:qualified_provider</a>	1 : Show backlinks
231	<a href="#">tag:portaly</a>	1 : Show backlinks
232	<a href="#">tag:register_of_rights_and_duties</a>	1 : Show backlinks
233	<a href="#">tag:registr_zastoupeni</a>	1 : Show backlinks
234	<a href="#">tag:registr_osob</a>	1 : Show backlinks
235	<a href="#">tag:representation</a>	1 : Show backlinks
236	<a href="#">tag:registr_obyvatel</a>	1 : Show backlinks
237	<a href="#">tag:register_of_territorial_identification_addresses_and_real_estate</a>	1 : Show backlinks
238	<a href="#">tag:reza</a>	1 : Show backlinks
239	<a href="#">tag:register_of_persons</a>	1 : Show backlinks
240	<a href="#">tag:ramcova_dohoda</a>	1 : Show backlinks
241	<a href="#">tag:samoobsluzny</a>	1 : Show backlinks

242	<a href="#">tag:samoobsluzny_portal</a>	1 : Show backlinks
243	<a href="#">tag:samostatna_pusobnost</a>	1 : Show backlinks
244	<a href="#">tag:sdg</a>	1 : Show backlinks
245	<a href="#">tag:sdilene_analyticke_is</a>	1 : Show backlinks
246	<a href="#">tag:sdilene_provozni_is</a>	1 : Show backlinks
247	<a href="#">tag:povinnosti</a>	1 : Show backlinks
248	<a href="#">tag:portals</a>	1 : Show backlinks
249	<a href="#">tag:ukon</a>	1 : Show backlinks
250	<a href="#">tag:thematic_area</a>	1 : Show backlinks
251	<a href="#">tag:organisational_change</a>	1 : Show backlinks
252	<a href="#">tag:organisation_change_management</a>	1 : Show backlinks
253	<a href="#">tag:opravneni</a>	1 : Show backlinks
254	<a href="#">tag:tco</a>	1 : Show backlinks
255	<a href="#">tag:technical</a>	1 : Show backlinks
256	<a href="#">tag:technicka</a>	1 : Show backlinks
257	<a href="#">tag:open_data_portal</a>	1 : Show backlinks
258	<a href="#">tag:organization_change_management</a>	1 : Show backlinks
259	<a href="#">tag:total_cost_of_ownership</a>	1 : Show backlinks
260	<a href="#">tag:open</a>	1 : Show backlinks
261	<a href="#">tag:oots</a>	1 : Show backlinks
262	<a href="#">tag:registr_uzemni_identifikace_adres_a_nemovitosti</a>	1 : Show backlinks
263	<a href="#">tag:ohlaseni_agendy</a>	1 : Show backlinks
264	<a href="#">tag:official_s_portal</a>	1 : Show backlinks
265	<a href="#">tag:organizacni_zmeny</a>	1 : Show backlinks
266	<a href="#">tag:systemove_notifikace</a>	1 : Show backlinks
267	<a href="#">tag:portal_verejne_spravy</a>	1 : Show backlinks
268	<a href="#">tag:spisova_sluzba</a>	1 : Show backlinks
269	<a href="#">tag:portal_urednika</a>	1 : Show backlinks
270	<a href="#">tag:portal_otevrenych_dat</a>	1 : Show backlinks
271	<a href="#">tag:sluzby</a>	1 : Show backlinks
272	<a href="#">tag:portal_obcana</a>	1 : Show backlinks
273	<a href="#">tag:source</a>	1 : Show backlinks
274	<a href="#">tag:population_register</a>	1 : Show backlinks
275	<a href="#">tag:spisovka</a>	1 : Show backlinks
276	<a href="#">tag:ovs</a>	1 : Show backlinks
277	<a href="#">tag:spuu</a>	1 : Show backlinks
278	<a href="#">tag:plne_moci</a>	1 : Show backlinks
279	<a href="#">tag:plna_moc</a>	1 : Show backlinks
280	<a href="#">tag:penezenka</a>	1 : Show backlinks
281	<a href="#">tag:system_notifications</a>	1 : Show backlinks
282	<a href="#">tag:passport</a>	1 : Show backlinks
283	<a href="#">tag:limestone</a>	1 : Show backlinks
284	<a href="#">methods_dokument:introduction</a>	1 : Show backlinks
285	<a href="#">tag:kyberbezpecnost</a>	1 : Show backlinks
286	<a href="#">nap_document:architecture_a_sdilene_service_public_government_cr</a>	1 : Show backlinks
287	<a href="#">nap_document:rules_for_creation_and_administration_of_the_architecture_of_the_individual_offices</a>	1 : Show backlinks
288	<a href="#">nap_document:rules_for_creation_and_administration_of_the_architecture_of_individual_offices</a>	1 : Show backlinks
289	<a href="#">nap_document:models_nap_in_central_reservoir_and_in_ovs</a>	1 : Show backlinks
290	<a href="#">nap_document:models_nap_in_central_offices</a>	1 : Show backlinks
291	<a href="#">nap_document:architecture_and_sdilene_sluzby_verejne_spravy_cr</a>	1 : Show backlinks
292	<a href="#">nap_document:architecture_and_sdilene_services_verejne_spravy_cr</a>	1 : Show backlinks
293	<a href="#">nap_document:architecture_and_sdilene_services_public_government_cr</a>	1 : Show backlinks
294	<a href="#">nap_document:architecture_and_sdilene_services_general_government_cr</a>	1 : Show backlinks
295	<a href="#">nap_document:architecture_and_sdilene_service_government_cr</a>	1 : Show backlinks
296	<a href="#">nap_document:architecture_a_sdilene_services_verejne_spravy_cr</a>	1 : Show backlinks
297	<a href="#">nap_document:architecture_a_sdilene_services_public_government_cr</a>	1 : Show backlinks
298	<a href="#">nap_document:architecture_a_sdilene_services_of_public_government_cr</a>	1 : Show backlinks
299	<a href="#">nap_document:architectural_vision_e_government_cr</a>	1 : Show backlinks
300	<a href="#">nap_document:rules_for_creation_and_maintenance_of_the_architecture_of_individual_offices</a>	1 : Show backlinks
301	<a href="#">nap:verejny_datovy_fund</a>	1 : Show backlinks
302	<a href="#">nap:uplne_electronic_filing</a>	1 : Show backlinks
303	<a href="#">nap:universal_kontaktnei_misto</a>	1 : Show backlinks

304	<a href="#">nap:universal_contact_mistress</a>	1 : Show backlinks
305	<a href="#">nap:unified_service_channels_of_uredniku</a>	1 : Show backlinks
306	<a href="#">nap:unified_service_channels_of_the_office</a>	1 : Show backlinks
307	<a href="#">nap:unified_service_channels_of_officials</a>	1 : Show backlinks
308	<a href="#">nap:unified_identity_space_for_public_government</a>	1 : Show backlinks
309	<a href="#">nap:systems_services_associated_with_the_legal_council</a>	1 : Show backlinks
310	<a href="#">nap:shared_statistical_systems</a>	1 : Show backlinks
311	<a href="#">nap:shared_operational_information_systems</a>	1 : Show backlinks
312	<a href="#">nap:sdilene_provozozni_informacni_systemy</a>	1 : Show backlinks
313	<a href="#">nap:sdilene_agendove_is_for_separate_authority</a>	1 : Show backlinks
314	<a href="#">nap_document:rules_for_creation_and_administration_of_the_authority_architecture_of_individual_authorities</a>	1 : Show backlinks
315	<a href="#">nap_document:rules_for_creation_and_maintenance_of_the_architecture_of_the_individual_authorities</a>	1 : Show backlinks
316	<a href="#">nap:register_udaju_subjects</a>	1 : Show backlinks
317	<a href="#">nap_document:rules_of_creation_and_adjustment_of_the_ctyrvrstve_architecture_of_the_unified_authority</a>	1 : Show backlinks
318	<a href="#">nar_document</a>	1 : Show backlinks
319	<a href="#">nap_document:rules_of_the_creation_and_maintenance_of_the_architecture_of_the_individual_offices</a>	1 : Show backlinks
320	<a href="#">nap_document:rules_of_the_creation_and_maintenance_of_the_architecture_of_the_individual_authorities</a>	1 : Show backlinks
321	<a href="#">nap_document:rules_of_the_creation_and_administration_of_the_authority_architecture_of_individual_authorities</a>	1 : Show backlinks
322	<a href="#">nap_document:rules_of_the_creation_and_administration_of_the_architecture_of_the_individual_offices</a>	1 : Show backlinks
323	<a href="#">nap_document:rules_of_the_creation_and_administration_of_the_architecture_of_individual_offices</a>	1 : Show backlinks
324	<a href="#">nap_document:rules_of_creation_and_maintenance_of_the_authority_architecture_of_individual_authorities</a>	1 : Show backlinks
325	<a href="#">nap_document:rules_of_creation_and_maintenance_of_the_architecture_of_individual_offices</a>	1 : Show backlinks
326	<a href="#">tag:kyber</a>	1 : Show backlinks
327	<a href="#">nap_document:rules_of_creation_and_administration_of_the_ctyrvrstve_architecture_of_individual_offices</a>	1 : Show backlinks
328	<a href="#">nap_document:rules_of_creation_and_administration_of_the_authority_architecture_of_individual_offices</a>	1 : Show backlinks
329	<a href="#">nap_document:rules_of_creation_and_administration_of_the_architecture_of_the_uniform_offices</a>	1 : Show backlinks
330	<a href="#">nap_document:rules_for_the_functional_architecture_of_uniform_offices</a>	1 : Show backlinks
331	<a href="#">nap_document:rules_for_creation_and_maintenance_of_the_architecture_of_the_uniform_offices</a>	1 : Show backlinks
332	<a href="#">nap_document:rules_for_the_creation_and_maintenance_of_the_own_ctyrvrstve_architecture_jednotlivych_uradu</a>	1 : Show backlinks
333	<a href="#">nap_document:rules_for_functional_whole_architecture_of_individual_offices</a>	1 : Show backlinks
334	<a href="#">nap_document:rules_for_functional_units_of_the_architecture_of_single_offices</a>	1 : Show backlinks
335	<a href="#">nap_document:rules_for_functional_units_of_the_architecture_of_one_offices</a>	1 : Show backlinks
336	<a href="#">nap_document:rules_for_functional_units_of_the_architecture_of_individual_urals</a>	1 : Show backlinks
337	<a href="#">nap_document:rules_for_functional_units_of_architecture_of_individual_offices</a>	1 : Show backlinks
338	<a href="#">nap_document:rules_for_functional_units_architecture_of_one_authority</a>	1 : Show backlinks
339	<a href="#">nap_document:rules_for_functional_units_architecture_of_individual_offices</a>	1 : Show backlinks
340	<a href="#">nap_document:rules_for_functional_architecture_units</a>	1 : Show backlinks
341	<a href="#">nap_document:rules_for_functional_architecture_integrity</a>	1 : Show backlinks
342	<a href="#">nap_document:rules_for_functional_architecture_entities</a>	1 : Show backlinks
343	<a href="#">nap_document:rules_for_creation_and_maintenance_of_the_own_ctyrvrstve_architecture_of_one_office</a>	1 : Show backlinks
344	<a href="#">nap_document:rules_for_creation_and_maintenance_of_the_authority_architecture</a>	1 : Show backlinks
345	<a href="#">nap:sdilene_agendove_is_for_samostatnou_pusobnost</a>	1 : Show backlinks
346	<a href="#">nap:reference_udaje</a>	1 : Show backlinks
347	<a href="#">nar_document:architectural_skills_utvary_and_organy</a>	1 : Show backlinks
348	<a href="#">knowledge_baze:ik_ovs</a>	1 : Show backlinks
349	<a href="#">methods_document:management_at_the_level_of_the_ict_ovs_unit</a>	1 : Show backlinks
350	<a href="#">methods_document:individual_ict_reseni</a>	1 : Show backlinks
351	<a href="#">methods_document:current_and_target_state_of_risk_management</a>	1 : Show backlinks
352	<a href="#">methods_document:cooperation_with_other_units_of_the_authority_and_egovernment</a>	1 : Show backlinks
353	<a href="#">methods_document:cooperation_with_other_offices_of_the_authority_and_government</a>	1 : Show backlinks
354	<a href="#">methods_document:cooperation_with_other_office_and_egovernment_utilities</a>	1 : Show backlinks
355	<a href="#">methods_document:cooperation_with_other_office_and_egovernment_departments</a>	1 : Show backlinks
356	<a href="#">methods_document:cooperation_with_other_authority_and_egovernment_entities</a>	1 : Show backlinks
357	<a href="#">methods_document:celkovy_dokument</a>	1 : Show backlinks
358	<a href="#">methods_document:assumptions_and_outcomes_of_risk_management_ict</a>	1 : Show backlinks
359	<a href="#">method_document:rizeni_na_urovni_utvar_ict</a>	1 : Show backlinks
360	<a href="#">method_document</a>	1 : Show backlinks
361	<a href="#">knowledge_base:ik_ovs</a>	1 : Show backlinks
362	<a href="#">methods_document:overviews_of_key_implementation_responsibilities</a>	1 : Show backlinks
363	<a href="#">ikcr:list_digitalnich_zmocnencu</a>	1 : Show backlinks
364	<a href="#">iccr</a>	1 : Show backlinks
365	<a href="#">discussion</a>	1 : Show backlinks

366	<a href="#">methods_document:overview_klicovych_povinnosti_rizeni_ict</a>	1 : Show backlinks
367	<a href="#">methods_document:prehledy_klicovych_povinnosti_rizeni_ict</a>	1 : Show backlinks
368	<a href="#">nap:reference_interfaces</a>	1 : Show backlinks
369	<a href="#">nap:electronic_identification_for_clients_public_government</a>	1 : Show backlinks
370	<a href="#">nap:record_udaju_o_subjects</a>	1 : Show backlinks
371	<a href="#">nap:public_government_communications_infrastructure</a>	1 : Show backlinks
372	<a href="#">nap:pseudonymisation_of_the_entity_in_the_datavy_fund</a>	1 : Show backlinks
373	<a href="#">nap:pseudonymisation_of_the_entity_in_the_datavf</a>	1 : Show backlinks
374	<a href="#">nap:portals_public_government_and_private_data_users</a>	1 : Show backlinks
375	<a href="#">nap:portal_citizen</a>	1 : Show backlinks
376	<a href="#">nap:national_datacenters</a>	1 : Show backlinks
377	<a href="#">nap:linked_data_fund</a>	1 : Show backlinks
378	<a href="#">nap:integration_informacnich_systemu</a>	1 : Show backlinks
379	<a href="#">nap:evidence_udaju_o_subjeech</a>	1 : Show backlinks
380	<a href="#">nap:elektronicka_identifika_pro_klienty_verejne_spravy</a>	1 : Show backlinks
381	<a href="#">nap:electronic_ukony_a_dorucovani</a>	1 : Show backlinks
382	<a href="#">nap:electronic_identification_for_public_government</a>	1 : Show backlinks
383	<a href="#">nap:electronic_identification_for_clients_in_public_government</a>	1 : Show backlinks
384	<a href="#">methods_document:procedure_and_plan</a>	1 : Show backlinks
385	<a href="#">nap:editorial_ais</a>	1 : Show backlinks
386	<a href="#">nap:communication_infrastructure_verejne_spravy</a>	1 : Show backlinks
387	<a href="#">metody_dokument:rizeni_na_urovni_utvarni_ict</a>	1 : Show backlinks
388	<a href="#">metody_dokument:rizeni_na_urovni_utvar_ict</a>	1 : Show backlinks
389	<a href="#">metody_dokument:rizeni_na_urovni_uravni_utvaru_ict</a>	1 : Show backlinks
390	<a href="#">metod_dokument:rizeni_jednotlivych_ict</a>	1 : Show backlinks
391	<a href="#">methods_dokument:rizeni_at_uravni_utvaru_ict</a>	1 : Show backlinks
392	<a href="https://www.it-cisq.org">20https://www.it-cisq.org</a>	1 : Show backlinks
393	<a href="#">methods_document:soucasny_a_cilovy_stav_rizeni_ict</a>	1 : Show backlinks
394	<a href="#">methods_document:rizeni_na_urovni_utvarni_ict</a>	1 : Show backlinks
395	<a href="#">methods_document:rizeni_jednotlivych_ict_reseni</a>	1 : Show backlinks
396	<a href="#">methods_document:rizeni_jednotlivych_ict</a>	1 : Show backlinks
397	<a href="#">methods_document:rizeni_at_uvar_ict_level</a>	1 : Show backlinks
398	<a href="#">nar_document:architectural_skills_formations_and_organs</a>	1 : Show backlinks
399	<a href="#">nap_document:rules_of_creation_and_administration_of_the_ctyvrstve_architecture_of_the_unified_offices</a>	1 : Show backlinks
400	<a href="#">nar_document:architectural_work_process</a>	1 : Show backlinks
401	<a href="#">tag:digital_service</a>	1 : Show backlinks
402	<a href="#">tag:einvoicing</a>	1 : Show backlinks
403	<a href="#">tag:invoice</a>	1 : Show backlinks
404	<a href="#">tag:eid</a>	1 : Show backlinks
405	<a href="#">tag:egon_sluzby</a>	1 : Show backlinks
406	<a href="#">tag:egon_services</a>	1 : Show backlinks
407	<a href="#">tag:efakturace</a>	1 : Show backlinks
408	<a href="#">tag:efaktura</a>	1 : Show backlinks
409	<a href="#">tag:editors_zr</a>	1 : Show backlinks
410	<a href="#">tag:editors_composite</a>	1 : Show backlinks
411	<a href="#">tag:editori_editori</a>	1 : Show backlinks
412	<a href="#">tag:dynamicky_nakupni_system</a>	1 : Show backlinks
413	<a href="#">tag:dynamic_purchasing_system</a>	1 : Show backlinks
414	<a href="#">tag:doklady</a>	1 : Show backlinks
415	<a href="#">tag:digital</a>	1 : Show backlinks
416	<a href="#">tag:evidence_udaju</a>	1 : Show backlinks
417	<a href="#">tag:demilitarizovana_zona</a>	1 : Show backlinks
418	<a href="#">tag:demilitarised_zone</a>	1 : Show backlinks
419	<a href="#">tag:delegated_competence</a>	1 : Show backlinks
420	<a href="#">tag:definition</a>	1 : Show backlinks
421	<a href="#">tag:definice</a>	1 : Show backlinks
422	<a href="#">tag:datovy_kmen</a>	1 : Show backlinks
423	<a href="#">nar_document:architecture_creation_process</a>	1 : Show backlinks
424	<a href="#">tag:data_trunk</a>	1 : Show backlinks
425	<a href="#">tag:data_records</a>	1 : Show backlinks
426	<a href="#">tag:data_mailboxes</a>	1 : Show backlinks
427	<a href="#">tag:data</a>	1 : Show backlinks

428	<a href="#">tag:composite_services</a>	1 : <a href="#">Show backlinks</a>
429	<a href="#">tag:citizen_portal</a>	1 : <a href="#">Show backlinks</a>
430	<a href="#">tag:eudiw</a>	1 : <a href="#">Show backlinks</a>
431	<a href="#">tag:faktura</a>	1 : <a href="#">Show backlinks</a>
432	<a href="#">tag:centralni_nakup</a>	1 : <a href="#">Show backlinks</a>
433	<a href="#">tag:independent_competence</a>	1 : <a href="#">Show backlinks</a>
434	<a href="#">tag:kvalifikovany_spravce</a>	1 : <a href="#">Show backlinks</a>
435	<a href="#">tag:kvalifikovany_poskytovatel</a>	1 : <a href="#">Show backlinks</a>
436	<a href="#">tag:komunikacni_infrastruktura_verejne_spravy</a>	1 : <a href="#">Show backlinks</a>
437	<a href="#">tag:kompozitni_sluzby</a>	1 : <a href="#">Show backlinks</a>
438	<a href="#">tag:kod</a>	1 : <a href="#">Show backlinks</a>
439	<a href="#">tag:jmeno_heslo</a>	1 : <a href="#">Show backlinks</a>
440	<a href="#">tag:jednotna_digitalni_brana</a>	1 : <a href="#">Show backlinks</a>
441	<a href="#">tag:isgsb</a>	1 : <a href="#">Show backlinks</a>
442	<a href="#">tag:is_integration</a>	1 : <a href="#">Show backlinks</a>
443	<a href="#">tag:invoicing</a>	1 : <a href="#">Show backlinks</a>
444	<a href="#">tag:interconnected_data_pool</a>	1 : <a href="#">Show backlinks</a>
445	<a href="#">tag:integrace_is</a>	1 : <a href="#">Show backlinks</a>
446	<a href="#">tag:informacni_system_zakladnich_registru</a>	1 : <a href="#">Show backlinks</a>
447	<a href="#">tag:ikcr</a>	1 : <a href="#">Show backlinks</a>
448	<a href="#">tag:fakturace</a>	1 : <a href="#">Show backlinks</a>
449	<a href="#">tag:identity_card</a>	1 : <a href="#">Show backlinks</a>
450	<a href="#">tag:identitat</a>	1 : <a href="#">Show backlinks</a>
451	<a href="#">tag:identifikator</a>	1 : <a href="#">Show backlinks</a>
452	<a href="#">tag:identifikacni_doklad</a>	1 : <a href="#">Show backlinks</a>
453	<a href="#">tag:identifier</a>	1 : <a href="#">Show backlinks</a>
454	<a href="#">tag:identification_document</a>	1 : <a href="#">Show backlinks</a>
455	<a href="#">tag:ict_produkty</a>	1 : <a href="#">Show backlinks</a>
456	<a href="#">tag:ict_products</a>	1 : <a href="#">Show backlinks</a>
457	<a href="#">tag:geoinformation</a>	1 : <a href="#">Show backlinks</a>
458	<a href="#">tag:geoinformace</a>	1 : <a href="#">Show backlinks</a>
459	<a href="#">tag:full_electronic_submission</a>	1 : <a href="#">Show backlinks</a>
460	<a href="#">tag:framework_agreement</a>	1 : <a href="#">Show backlinks</a>
461	<a href="#">tag:file_service</a>	1 : <a href="#">Show backlinks</a>
462	<a href="#">tag:cestovni_pas</a>	1 : <a href="#">Show backlinks</a>
463	<a href="#">tag:datovy_fond</a>	1 : <a href="#">Show backlinks</a>
464	<a href="#">tag:centralni_misto_sluzeb</a>	1 : <a href="#">Show backlinks</a>
465	<a href="#">nar_document:structure_modelovanych_architectures</a>	1 : <a href="#">Show backlinks</a>
466	<a href="#">tag:365_2000</a>	1 : <a href="#">Show backlinks</a>
467	<a href="#">some:namespaces</a>	1 : <a href="#">Show backlinks</a>
468	<a href="#">search:search_page_overview</a>	1 : <a href="#">Show backlinks</a>
469	<a href="#">playground:playground</a>	1 : <a href="#">Show backlinks</a>
470	<a href="#">tag:central_purchasing</a>	1 : <a href="#">Show backlinks</a>
471	<a href="#">playgroud:metodika_ey:na_katalog_aplikaci_vzor_v2.2</a>	1 : <a href="#">Show backlinks</a>
472	<a href="#">np:unified_obslužne_kanály_úředníku</a>	1 : <a href="#">Show backlinks</a>
473	<a href="#">np:systemy_sluzby_spojene_spojene_pravnim_radem_legislativou</a>	1 : <a href="#">Show backlinks</a>
474	<a href="#">np:sdilene_agendove_is_for_samostatnou_pusobnost</a>	1 : <a href="#">Show backlinks</a>
475	<a href="#">nar_document:structure_modelled_architectures</a>	1 : <a href="#">Show backlinks</a>
476	<a href="#">tag:agenda_model</a>	1 : <a href="#">Show backlinks</a>
477	<a href="#">nar_document:reference_models_and_classification_frameworks</a>	1 : <a href="#">Show backlinks</a>
478	<a href="#">nar_document:ramec_content_and_output_architectures</a>	1 : <a href="#">Show backlinks</a>
479	<a href="#">nar_document:process_of_creating_architectures</a>	1 : <a href="#">Show backlinks</a>
480	<a href="#">nar_document:introduction</a>	1 : <a href="#">Show backlinks</a>
481	<a href="#">nar_document:guidelines_and_techniques_for_creating_architectures</a>	1 : <a href="#">Show backlinks</a>
482	<a href="#">nar_document:frame_content_and_output_of_architectures</a>	1 : <a href="#">Show backlinks</a>
483	<a href="#">nar_document:frame_content_and_output_architectures</a>	1 : <a href="#">Show backlinks</a>
484	<a href="#">nar_document:architektonicke_uloziste_a_tool</a>	1 : <a href="#">Show backlinks</a>
485	<a href="#">nar_document:architektonicke_uloziste_a_nastroj</a>	1 : <a href="#">Show backlinks</a>
486	<a href="#">tag:accessibility</a>	1 : <a href="#">Show backlinks</a>
487	<a href="#">tag:mandaty</a>	1 : <a href="#">Show backlinks</a>
488	<a href="#">tag:autorizace</a>	1 : <a href="#">Show backlinks</a>
489	<a href="#">tag:central_point_of_service</a>	1 : <a href="#">Show backlinks</a>

490	<a href="#">tag:authorisation</a>	1 : <a href="#">Show backlinks</a>
491	<a href="#">tag:bankni_identita</a>	1 : <a href="#">Show backlinks</a>
492	<a href="#">tag:bankovni_identita</a>	1 : <a href="#">Show backlinks</a>
493	<a href="#">tag:basic_registers_information_system</a>	1 : <a href="#">Show backlinks</a>
494	<a href="#">tag:bezpecnost</a>	1 : <a href="#">Show backlinks</a>
495	<a href="#">tag:caais</a>	1 : <a href="#">Show backlinks</a>
496	<a href="#">tag:catalog</a>	1 : <a href="#">Show backlinks</a>
497	<a href="#">tag:anti_vendor_lock_in</a>	1 : <a href="#">Show backlinks</a>
498	<a href="#">tag:celkove_naklady_vlastnictvi</a>	1 : <a href="#">Show backlinks</a>
499	<a href="#">tag:anti-vendor_lock_in</a>	1 : <a href="#">Show backlinks</a>
500	<a href="#">tag:agenda_reporting</a>	1 : <a href="#">Show backlinks</a>
501	<a href="#">tag:aisv</a>	1 : <a href="#">Show backlinks</a>
502	<a href="#">tag:agendovy_model</a>	1 : <a href="#">Show backlinks</a>

## Valid

#	ID	Title	Links
1	<a href="#">nap:egsb</a>	eGovernment On-Line Service Bus / Informační systém sdílené služby	58 : <a href="#">Show backlinks</a>
2	<a href="#">nap:propojeny_datovy_fond</a>	Propojený datový fond	50 : <a href="#">Show backlinks</a>
3	<a href="#">nap:isrz</a>	Informační systém základních registrů	49 : <a href="#">Show backlinks</a>
4	<a href="#">ikcr</a>	Informační koncepce ČR	47 : <a href="#">Show backlinks</a>
5	<a href="#">nap:rpp</a>	Registr práv a povinností	46 : <a href="#">Show backlinks</a>
6	<a href="#">nap:nia</a>	Národní identitní autorita	45 : <a href="#">Show backlinks</a>
7	<a href="#">nap:referencni_rozhrani</a>	Referenční rozhraní veřejné správy	43 : <a href="#">Show backlinks</a>
8	<a href="#">nap:komunikacni_infrastruktura_verejne_spravy</a>	Komunikační infrastruktura veřejné správy	39 : <a href="#">Show backlinks</a>
9	<a href="#">nap:portal_obcana</a>	Portál občana a portál veřejné správy	39 : <a href="#">Show backlinks</a>
10	<a href="#">nap:elektronicke_ukony_a_dorucovani</a>	Elektronické úkony a doručování	39 : <a href="#">Show backlinks</a>
11	<a href="#">znalostni_baze</a>	Rozšiřující znalostní báze Architektury eGovernmentu ČR	38 : <a href="#">Show backlinks</a>
12	<a href="#">nap:zakladni_registry</a>	Základní registry	38 : <a href="#">Show backlinks</a>
13	<a href="#">nap:elektronicka_identifikace_pro_klienty_verejne_spravy</a>	Identifikace klientů veřejné správy	37 : <a href="#">Show backlinks</a>
14	<a href="#">nap:portaly_verejne_spravy_a_soukromopravnich_uzivatelu_udaju</a>	Portály veřejné správy a soukromoprávních uživatelů údajů	37 : <a href="#">Show backlinks</a>
15	<a href="#">nap:univerzalni_kontaktني_misto</a>	Univerzální kontaktní místo	33 : <a href="#">Show backlinks</a>
16	<a href="#">nap:egovernment_cloud</a>	eGovernment cloud	29 : <a href="#">Show backlinks</a>
17	<a href="#">nap:system_spravy_dokumentu</a>	Systémy správy dokumentů	29 : <a href="#">Show backlinks</a>
18	<a href="#">nap:agendovy_model_verejne_spravy</a>	Agendový model veřejné správy	26 : <a href="#">Show backlinks</a>
19	<a href="#">nap:notifikace</a>	Systémové a uživatelské notifikace, hlavní principy a rozdíly	25 : <a href="#">Show backlinks</a>
20	<a href="#">nap:rob</a>	Registr obyvatel	25 : <a href="#">Show backlinks</a>
21	<a href="#">nap:verejny_datovy_fond</a>	Veřejný datový fond	24 : <a href="#">Show backlinks</a>
22	<a href="#">nap:editorske_ais</a>	Editorické agendové informační systémy	23 : <a href="#">Show backlinks</a>
23	<a href="#">nap:czechpoint</a>	CzechPOINT	21 : <a href="#">Show backlinks</a>



24	<a href="#">nap_dokument</a>	Národní architektonický plán	21 : <a href="#">Show backlinks</a>
25	<a href="#">nap:ros</a>	Registr osob	20 : <a href="#">Show backlinks</a>
26	<a href="#">nap:evidence_udaju_o_subjektech</a>	Evidence subjektů	18 : <a href="#">Show backlinks</a>
27	<a href="#">nap:cis</a>	Cizinecký informační systém	17 : <a href="#">Show backlinks</a>
28	<a href="#">nap:ejfo</a>	Evidence jiných fyzických osob	17 : <a href="#">Show backlinks</a>
29	<a href="#">nap:ziskavani_referencnich_udaju</a>	Způsoby získání referenčních údajů ze ZR	16 : <a href="#">Show backlinks</a>
30	<a href="#">slovník_egov</a>	Slovník pojmů eGovernmentu	15 : <a href="#">Show backlinks</a>
31	<a href="#">nap:jednotny_identitni_prostor_veřejne_spravy</a>	Jednotný identitní prostor veřejné správy	15 : <a href="#">Show backlinks</a>
32	<a href="#">nap:katalog_sluzeb</a>	Katalog služeb veřejné správy	15 : <a href="#">Show backlinks</a>
33	<a href="#">znanostni_baze:metodika_sluzeb_vs</a>	Metodika pro evidenci služeb VS, jejich úkonů a plánu digitalizace	14 : <a href="#">Show backlinks</a>
34	<a href="#">nap:metropolitni_site</a>	Připojování Metropolitních sítí do CMS	14 : <a href="#">Show backlinks</a>
35	<a href="#">nap:iseo</a>	Informační systém Evidence obyvatel	14 : <a href="#">Show backlinks</a>
36	<a href="#">nap:its</a>	Integrovaná Telekomunikační Síť	14 : <a href="#">Show backlinks</a>
37	<a href="#">nap:uplne_elektronicke_podani</a>	Úplné elektronické podání	14 : <a href="#">Show backlinks</a>
38	<a href="#">nap:pseudonymizace_subjektu_v_datovem_fondu</a>	Pseudonymizace subjektů v datovém fondu úřadu	13 : <a href="#">Show backlinks</a>
39	<a href="#">nap_dokument:pravidla_pro_funkcni_celky_architektury_jednotlivych_uradu</a>	Způsoby využívání sdílených služeb, funkčních celků a tematických oblastí jednotlivými úřady	13 : <a href="#">Show backlinks</a>
40	<a href="#">znanostni_baze:osvedceni</a>	Osvědčení o digitálním úkonu	12 : <a href="#">Show backlinks</a>
41	<a href="#">znanostni_baze:dekompozice_isvs</a>	Dekompozice informačních systémů	12 : <a href="#">Show backlinks</a>
42	<a href="#">nap:referencni_udaje</a>	Referenční údaje	12 : <a href="#">Show backlinks</a>
43	<a href="#">znanostni_baze:implementace_zopds</a>	Implementace povinností dle zákona o právu na digitální služby	12 : <a href="#">Show backlinks</a>
44	<a href="#">znanostni_baze:autorizace_ukonu</a>	Autorizace digitálního úkonu	12 : <a href="#">Show backlinks</a>
45	<a href="#">uvod_schvalovani</a>	Informace ke schvalování projektů eGovernmentu	12 : <a href="#">Show backlinks</a>
46	<a href="#">metody_dokument</a>	Metody řízení ICT veřejné správy ČR	12 : <a href="#">Show backlinks</a>
47	<a href="#">nap:narodni_datova_centra</a>	Národní datová centra	12 : <a href="#">Show backlinks</a>
48	<a href="#">nap:reza</a>	Registr zastupování	11 : <a href="#">Show backlinks</a>
49	<a href="#">nap:jednotne_obsluzne_kanaly_uredniku</a>	Jednotné obslužné kanály úředníků	11 : <a href="#">Show backlinks</a>
50	<a href="#">nap:ruian</a>	Registr územní identifikace adres a nemovitostí	11 : <a href="#">Show backlinks</a>
51	<a href="#">nap:nia_eop</a>	eObčanka	11 : <a href="#">Show backlinks</a>
52	<a href="#">nap:isds</a>	Informační systém datových schránek	11 : <a href="#">Show backlinks</a>

53	<a href="#">nap:systemy_sluzby_spojene_pravnim_radem_legislativou</a>	Systémy a služby spojené s právním řádem a legislativou	11 : <a href="#">Show backlinks</a>
54	<a href="#">metody_dokument:spoluprace_s_ostatnimi_utvary_uradu_a_egovernmentu</a>	Spolupráce s ostatními útvary úřadu a eGovernmentu	11 : <a href="#">Show backlinks</a>
55	<a href="#">start</a>	Uvítání a obsah webu	11 : <a href="#">Show backlinks</a>
56	<a href="#">znanostni_baze:prace_s_klientem</a>	Práce s klientem veřejné správy na portálu	11 : <a href="#">Show backlinks</a>
57	<a href="#">nar_dokument:struktura_modelovanych_architektur</a>	Struktura modelovaných architektur	11 : <a href="#">Show backlinks</a>
58	<a href="#">znanostni_baze:faq_nia</a>	Časté otázky související s využíváním NIA	11 : <a href="#">Show backlinks</a>
59	<a href="#">nap:pristupnost_informaci</a>	Přístupnost informací	11 : <a href="#">Show backlinks</a>
60	<a href="#">nar_dokument</a>	Národní architektonický rámec	11 : <a href="#">Show backlinks</a>
61	<a href="#">uvod_klicove_oblasti</a>	Klíčové oblasti architektury eGovernmentu	11 : <a href="#">Show backlinks</a>
62	<a href="#">nap:integrace_informacnich_systemu</a>	Integrace informačních systémů	10 : <a href="#">Show backlinks</a>
63	<a href="#">metody_dokument:rizeni_jednotlivych_ict_reseni</a>	Řízení jednotlivých ICT řešení	10 : <a href="#">Show backlinks</a>
64	<a href="#">nap:kontext</a>	Kontext eGSB/ISSS	10 : <a href="#">Show backlinks</a>
65	<a href="#">nap:elektronicka_fakturace</a>	Elektronická fakturace	10 : <a href="#">Show backlinks</a>
66	<a href="#">nap:inspire</a>	Sdílené služby INSPIRE	10 : <a href="#">Show backlinks</a>
67	<a href="#">nap:nia_id</a>	NIA ID	9 : <a href="#">Show backlinks</a>
68	<a href="#">nap:nia_bankid</a>	Bankovní identita	9 : <a href="#">Show backlinks</a>
69	<a href="#">nap:elegalizace</a>	eLegalizace	9 : <a href="#">Show backlinks</a>
70	<a href="#">nap:nia_1ca</a>	I.CA	9 : <a href="#">Show backlinks</a>
71	<a href="#">nap:mobilni_klic_egov</a>	Mobilní klíč eGovernmentu	9 : <a href="#">Show backlinks</a>
72	<a href="#">metody_dokument:rizeni_na_urovni_utvaru_ict</a>	Řízení na úrovni útvaru ICT OVS	9 : <a href="#">Show backlinks</a>
73	<a href="#">znanostni_baze:funkcni_celek</a>	Funkční celek	9 : <a href="#">Show backlinks</a>
74	<a href="#">znanostni_baze:ga_ppdf</a>	Globální architektura propojeného datového fondu	9 : <a href="#">Show backlinks</a>
75	<a href="#">znanostni_baze:ik_ovs</a>	Osnova vzorové informační koncepce OVS	9 : <a href="#">Show backlinks</a>
76	<a href="#">nap:nia_mojeid</a>	MojeID	9 : <a href="#">Show backlinks</a>
77	<a href="#">znanostni_baze:archivni_formaty</a>	Národní standard formátů pro archivaci	9 : <a href="#">Show backlinks</a>
78	<a href="#">nap:sdilene_provozni_informacni_systemy</a>	Sdílené provozní informační systémy	9 : <a href="#">Show backlinks</a>
79	<a href="#">uvod_dokumenty</a>	Národní architektonické dokumenty	9 : <a href="#">Show backlinks</a>
80	<a href="#">reporty:katalog_cloud</a>	Katalog cloud computingu	9 : <a href="#">Show backlinks</a>
81	<a href="#">nap:sdilene_statisticke_systemy</a>	Sdílené statistické, analytické a výkaznické systémy	9 : <a href="#">Show backlinks</a>

82	<a href="#">nap:sdilene_agendove_is_v_prenesene_pusobnosti</a>	Sdílené agendové IS v přenesené působnosti	9 : <a href="#">Show backlinks</a>
83	<a href="#">nap:otevrena_data</a>	Otevřená data	8 : <a href="#">Show backlinks</a>
84	<a href="#">nap:fais</a>	Formulářový agendový informační systém	8 : <a href="#">Show backlinks</a>
85	<a href="#">nar_dokument:modelujici_urady_a_jejich_architektury</a>	Modelující úřady a jejich architektury	8 : <a href="#">Show backlinks</a>
86	<a href="#">nar_dokument:ramec_obsahu_a_vystupu_architektur</a>	Rámec obsahu a výstupů architektury	8 : <a href="#">Show backlinks</a>
87	<a href="#">nar_dokument:proces_tvorby_architektur</a>	Proces tvorby architektury	8 : <a href="#">Show backlinks</a>
88	<a href="#">nap_dokument:architektura_a_sdilene_sluzby_verejne_spravy_cr</a>	Popis sdílených služeb, funkčních celků a tematických oblastí veřejné správy ČR	8 : <a href="#">Show backlinks</a>
89	<a href="#">nap:sdilene_agendove_is_pro_samostatnou_pusobnost</a>	Sdílené agendové IS pro samostatnou působnost	8 : <a href="#">Show backlinks</a>
90	<a href="#">znalostni_baze:utlum_rc</a>	Utlumování rodného čísla a jeho využívání ve veřejné správě	8 : <a href="#">Show backlinks</a>
91	<a href="#">nap:prostorova_data</a>	Prostorová data a služby nad prostorovými daty	8 : <a href="#">Show backlinks</a>
92	<a href="#">nap_dokument:pravidla_tvorby_a_udrzby_vlastni_ctyrvrstve_architektury_jednotlivych_uradu</a>	Architektura úřadu v kontextu veřejné správy a jejich vrstvách architektury	7 : <a href="#">Show backlinks</a>
93	<a href="#">metody_dokument:uvod</a>	Úvod	7 : <a href="#">Show backlinks</a>
94	<a href="#">nar_dokument:referencni_modely_a_klasifikacni_ramce</a>	Referenční modely a klasifikační rámce	7 : <a href="#">Show backlinks</a>
95	<a href="#">reporty</a>	Seznam reportů	7 : <a href="#">Show backlinks</a>
96	<a href="#">metody_dokument:predpoklady_a_vychodiska_rizeni_ict</a>	Předpoklady a východiska řízení ICT OVS	7 : <a href="#">Show backlinks</a>
97	<a href="#">znalostni_baze:seznam_agend</a>	Agendy veřejné správy	6 : <a href="#">Show backlinks</a>
98	<a href="#">metody_dokument:postup_a_plan_realizace_zmen</a>	Postup a plán realizace změn (Roadmap)	6 : <a href="#">Show backlinks</a>
99	<a href="#">nap_dokument:uvod</a>	Úvod	6 : <a href="#">Show backlinks</a>
100	<a href="#">znalostni_baze:otevreny_zdrojovy_kod</a>	Otevřený zdrojový kód	6 : <a href="#">Show backlinks</a>
101	<a href="#">nap_dokument:modely_nap_v_centralnim_ulozisti_a_v_ovs</a>	Modely Národního architektonického plánu	6 : <a href="#">Show backlinks</a>
102	<a href="#">nar_dokument:pokyny_a_techniky_pro_tvorbu_architektury</a>	Pokyny a techniky pro tvorbu architektury	6 : <a href="#">Show backlinks</a>
103	<a href="#">znalostni_baze:faq_zopds</a>	Časté otázky související se ZoPDS	6 : <a href="#">Show backlinks</a>
104	<a href="#">znalostni_baze:benchmarkverejnespravy</a>	Benchmark veřejné správy	6 : <a href="#">Show backlinks</a>
105	<a href="#">nap_dokument:architektonicka_vize_e_governmentu_cr</a>	Architektonická vize eGovernmentu ČR	6 : <a href="#">Show backlinks</a>
106	<a href="#">znalostni_baze:digitalni_prirucka</a>	Příručka plánování digitalizace služeb veřejné správy ČR	6 : <a href="#">Show backlinks</a>
107	<a href="#">znalostni_baze:faq_isvs</a>	Často kladené dotazy k dlouhodobému řízení ISVS	5 : <a href="#">Show backlinks</a>

108	<a href="#">metody_dokument:prehledy_klicovych_povinnosti_rizeni_ict</a>	Přehledy klíčových povinností při řízení ICT VS	5 : <a href="#">Show backlinks</a>
109	<a href="#">znalostni_baze:raci_formular</a>	RACI matice osob zodpovědných za vyplnění formuláře žádosti o stanovisko OHA	5 : <a href="#">Show backlinks</a>
110	<a href="#">nar_dokument:architektonicke_uloziste_a_nastroj</a>	Architektonické úložiště a nástroj	5 : <a href="#">Show backlinks</a>
111	<a href="#">znalostni_baze:prezentace</a>	Výstupy z jednání pracovních skupin, prezentace a výsledky připomínkových řízení	5 : <a href="#">Show backlinks</a>
112	<a href="#">znalostni_baze:vzorove_zadosti</a>	Vzorové žádosti a formuláře z procesu posuzování ICT projektů/záměrů OHA	5 : <a href="#">Show backlinks</a>
113	<a href="#">znalostni_baze:aisp_navod_plny</a>	Podrobný návod na přihlášení do AIS RPP Působnostní	5 : <a href="#">Show backlinks</a>
114	<a href="#">znalostni_baze:doporuceni_sprava_programovych_prostredku</a>	Doporučení k zajištění splnění Pravidel, zásad a způsobu pořizování, správy a užívání programových prostředků	5 : <a href="#">Show backlinks</a>
115	<a href="#">znalostni_baze:stavebni_blok</a>	Stavební blok	5 : <a href="#">Show backlinks</a>
116	<a href="#">znalostni_baze:vendorlock</a>	Anti Vendor lock-in - Nevýhodná ujednání ve smlouvách na dodávku ICT produktů	5 : <a href="#">Show backlinks</a>
117	<a href="#">znalostni_baze:sdg_oost</a>	Jednotná digitální brána (SDG) a systém pouze jednou (OOTS)	5 : <a href="#">Show backlinks</a>
118	<a href="#">znalostni_baze:metodika_tco</a>	Metodika výpočtu TCO ICT služeb veřejné správy	5 : <a href="#">Show backlinks</a>
119	<a href="#">nap_dokument:celkovy_dokument</a>	Národní architektonický plán	5 : <a href="#">Show backlinks</a>
120	<a href="#">nap:caais</a>	Centrální autentizační a autorizační systém (CAAIS)	5 : <a href="#">Show backlinks</a>
121	<a href="#">znalostni_baze:evk_cms_2fauthisac001</a>	Dvoufaktorové ověření VPN - motivace, nastavení a používání	5 : <a href="#">Show backlinks</a>
122	<a href="#">znalostni_baze:evk_cms2_maleobceextranet001</a>	Přístup do Extranetu vytvořeného v CMS	5 : <a href="#">Show backlinks</a>
123	<a href="#">znalostni_baze:sprava_programovych_prostredku</a>	Pravidla, zásady a způsob pořizování, správy a užívání programových prostředků	5 : <a href="#">Show backlinks</a>
124	<a href="#">znalostni_baze:platebni_brany</a>	Technická specifikace platební brány	5 : <a href="#">Show backlinks</a>
125	<a href="#">metody_dokument:soucasny_a_cilovy_stav_rizeni_ict</a>	Současný a cílový stav řízení ICT VS ČR	5 : <a href="#">Show backlinks</a>

126	<a href="#">nar_dokument:architektonicke_dovednosti_utvary_a_organy</a>	Architektonické dovednosti, útvary a orgány	5 : <a href="#">Show backlinks</a>
127	<a href="#">znanostni_baze:aisp_editace_udaju</a>	Návod na editaci údajů o informačních systémech veřejné správy v Katalogu ISVS	5 : <a href="#">Show backlinks</a>
128	<a href="#">znanostni_baze:evk_cms2_maleobceextranet002</a>	Extranet v CMS - Žádost o přístup	5 : <a href="#">Show backlinks</a>
129	<a href="#">znanostni_baze:evk_cms2_maleobceextranet003</a>	Extranet v CMS - Předávací protokol	5 : <a href="#">Show backlinks</a>
130	<a href="#">znanostni_baze:atributy</a>	Atributy modelů, pohledů a prvků	4 : <a href="#">Show backlinks</a>
131	<a href="#">znanostni_baze:pokyn_zverejneni_provozni_dokumentace</a>	Metodický pokyn ke zveřejňování informací v sadách dokumentací provozní dokumentace informačního systému veřejné správy způsobem umožňujícím dálkový přístup spojených s kybernetickou bezpečností	4 : <a href="#">Show backlinks</a>
132	<a href="#">znanostni_baze:aisp_oznameni_vykonu_agendy_spuu</a>	Oznámení výkonu agendy soukromoprávním uživatelem údajů (SPUÚ)	4 : <a href="#">Show backlinks</a>
133	<a href="#">znanostni_baze:akreditacni_pravidla</a>	PODMÍNKY PRO AKREDITUJÍCÍ OSOBU A ATESTAČNÍ STŘEDISKA SLOUŽÍCÍ PRO ATESTACI DLOUHODOBÉHO ŘÍZENÍ ISVS VE SMYSLU HLAVY III ZÁKONA č. 365/2000 Sb., O INFORMAČNÍCH SYSTÉMECH VEŘEJNÉ SPRÁVY	4 : <a href="#">Show backlinks</a>
134	<a href="#">znanostni_baze:pokyn_prenesena_pusobnost</a>	Metodický pokyn k procesu přenosu podání mezi informačními systémy veřejné správy a orgány veřejné správy	4 : <a href="#">Show backlinks</a>
135	<a href="#">znanostni_baze:aisp_vytvoreni_kategorie_ovm</a>	Návod na vytvoření nové kategorie OVM	4 : <a href="#">Show backlinks</a>
136	<a href="#">znanostni_baze:eif</a>	The Sharing and Reuse Framework for IT Solutions	4 : <a href="#">Show backlinks</a>
137	<a href="#">znanostni_baze:povinnosti_ovs</a>	Splnění zákonných povinností orgánu veřejné správy podle zákona o informačních systémech veřejné správy	4 : <a href="#">Show backlinks</a>
138	<a href="#">znanostni_baze:pravidla_federace_portalu</a>	Výsledky studie federace portálů veřejné správy	4 : <a href="#">Show backlinks</a>

139	<a href="#">znanostni_baze:pravidla_uxui</a>	Tvorba, návrh a řízení uživatelského zážitku a uživatelského rozhraní	4 : <a href="#">Show backlinks</a>
140	<a href="#">znanostni_baze:predavani_datoveho_fondu</a>	Předávání obsahu datového fondu	4 : <a href="#">Show backlinks</a>
141	<a href="#">znanostni_baze:prihlasovani_isds</a>	Využívání datových schránek pro autentizaci uživatelů	4 : <a href="#">Show backlinks</a>
142	<a href="#">znanostni_baze:historie_egov</a>	Historie digitalizace služeb	4 : <a href="#">Show backlinks</a>
143	<a href="#">znanostni_baze:bezpecnost_identity</a>	Bezpečnost elektronické identity	4 : <a href="#">Show backlinks</a>
144	<a href="#">znanostni_baze:funkcni_nefunkcni_pozadavky</a>	Funkční a nefunkční požadavky ISVS	4 : <a href="#">Show backlinks</a>
145	<a href="#">znanostni_baze:evidence_udaju</a>	Evidence údajů v agendě	4 : <a href="#">Show backlinks</a>
146	<a href="#">znanostni_baze:domena_gov</a>	Procesní, sémiotická, bezpečnostní a provozní pravidla pro migraci na jednotnou státní doménu gov.cz	4 : <a href="#">Show backlinks</a>
147	<a href="#">znanostni_baze:doklad_podpis</a>	Zápis údajů o čísle dokladu do kvalifikovaného certifikátu pro elektronický podpis	4 : <a href="#">Show backlinks</a>
148	<a href="#">znanostni_baze:co_je_neni_isvs</a>	Co je a co není ISVS	4 : <a href="#">Show backlinks</a>
149	<a href="#">znanostni_baze:aisp_hromadna_editace_sluzeb</a>	Návod na provádění hromadných změn ve službách VS	4 : <a href="#">Show backlinks</a>
150	<a href="#">znanostni_baze:cms_pristup_po</a>	Přístup do Centrálního místa služeb pro podřízené/zřízované organizace	4 : <a href="#">Show backlinks</a>
151	<a href="#">znanostni_baze:aisp_integrace_esel</a>	Integrace AIS RPP Působnostní na e-Sbírku	4 : <a href="#">Show backlinks</a>
152	<a href="#">metody_dokument:celkovy_dokument</a>	Metody řízení ICT veřejné správy ČR	4 : <a href="#">Show backlinks</a>
153	<a href="#">znanostni_baze:ciselniky_rpp</a>	ČÍSELNÍKY PUBLIKOVANÉ VE VEŘEJNÉM DATOVÉM FONDU	4 : <a href="#">Show backlinks</a>
154	<a href="#">znanostni_baze:fyzicke_prokazani_totoznosti</a>	Prokazování totožnosti s využitím fyzických dokladů totožnosti	4 : <a href="#">Show backlinks</a>
155	<a href="#">znanostni_baze:centralni_nakup_ict</a>	Centrální nákupy státu ICT produktů	4 : <a href="#">Show backlinks</a>
156	<a href="#">znanostni_baze:iea</a>	Akt o interoperabilní Evropě (Interoperable Europe Act)	4 : <a href="#">Show backlinks</a>
157	<a href="#">znanostni_baze:imaps</a>	IMAPS - Model hodnocení dosažené úrovně interoperability veřejné služby	4 : <a href="#">Show backlinks</a>
158	<a href="#">znanostni_baze:klasifikace</a>	Klasifikace modelů a pohledů NA VS ČR	4 : <a href="#">Show backlinks</a>
159	<a href="#">znanostni_baze:klicove_zakony_eg</a>	Klíčové zákony týkající se eGovernmentu	4 : <a href="#">Show backlinks</a>

160	<a href="#">znanostni_baze:krizova_komunikace_systemu</a>	Architektonický vzor pro komunikaci informačních systémů v krizovém stavu	4 : <a href="#">Show backlinks</a>
161	<a href="#">znanostni_baze:metodicke_pokyny</a>	Metodické pokyny pro výkon odborných činností spojených s vytvářením, správou, provozem, užíváním a rozvojem informačních systémů veřejné správy	4 : <a href="#">Show backlinks</a>
162	<a href="#">znanostni_baze:metodicky_pokyn_vlakno_ict</a>	Metodický pokyn k řízení záměru (projektu) IT/ICT pro digitální zmocněnce Ústředními správní úřady	4 : <a href="#">Show backlinks</a>
163	<a href="#">nar_dokument:uvod</a>	Úvod	4 : <a href="#">Show backlinks</a>
164	<a href="#">znanostni_baze:ocm</a>	Příručka pro řízení organizačních změn roku 2020 (OCM)	4 : <a href="#">Show backlinks</a>
165	<a href="#">znanostni_baze:opraveneni_udaje</a>	Využívání oprávnění na údaje jiných informačních systémů	4 : <a href="#">Show backlinks</a>
166	<a href="#">znanostni_baze:ztotoznavani_spuu</a>	Metodické doporučení ke ztotožňování fyzických osob u SPUÚ	4 : <a href="#">Show backlinks</a>
167	<a href="#">znanostni_baze:soulad_ikovs</a>	Tabulky pro uvedení IK do souladu s IKČR	4 : <a href="#">Show backlinks</a>
168	<a href="#">znanostni_baze:strucna_metodika_modelovani</a>	Stručná metodika efektivního modelování	4 : <a href="#">Show backlinks</a>
169	<a href="#">znanostni_baze:prispevek_obce</a>	PŘÍSPĚVEK NA VÝKON STÁTNÍ SPRÁVY PRO OBCE	4 : <a href="#">Show backlinks</a>
170	<a href="#">znanostni_baze:rizika</a>	Rizika a jejich řízení	4 : <a href="#">Show backlinks</a>
171	<a href="#">znanostni_baze:seznam_udaju_agend</a>	Seznam údajů agend veřejné správy	4 : <a href="#">Show backlinks</a>
172	<a href="#">znanostni_baze:statni_po</a>	Státní právnická osoba	4 : <a href="#">Show backlinks</a>
173	<a href="#">znanostni_baze:verejna_moc_sprava</a>	Legislativní praxe v užívání pojmů „veřejná moc“, „veřejná správa“ a „působnost“ ve veřejnoprávních předpisech	4 : <a href="#">Show backlinks</a>
174	<a href="#">znanostni_baze:tco</a>	Total cost of ownership (Celkové náklady vlastnictví)	4 : <a href="#">Show backlinks</a>
175	<a href="#">znanostni_baze:testovaci_identity</a>	Testovací identity	4 : <a href="#">Show backlinks</a>
176	<a href="#">znanostni_baze:verejne_zadavani_is</a>	Možné způsoby veřejného zadávání informačních systémů	4 : <a href="#">Show backlinks</a>
177	<a href="#">znanostni_baze:aisp_zmena_kategorie_ovm</a>	Návod na změnu kategorie OVM	3 : <a href="#">Show backlinks</a>

178	<a href="#">znalostni_baze:aisp_oznameni_vykonu_agendy</a>	Návod na oznámení výkonu agendy orgánem veřejné moci (OVM) a na převod výkonu agendy mezi OVM	3 : <a href="#">Show backlinks</a>
179	<a href="#">znalostni_baze:aisp_editace_verejnych_udaju</a>	Stručný návod na aktualizaci ohlášení využití veřejných údajů	3 : <a href="#">Show backlinks</a>
180	<a href="#">znalostni_baze:aisp_editace_opravneni</a>	Stručný návod na aktualizaci oprávnění na údaje	3 : <a href="#">Show backlinks</a>
181	<a href="#">nap:aisv</a>	Agendový informační systém Vyrozumivací (AISV)	3 : <a href="#">Show backlinks</a>
182	<a href="#">znalostni_baze:aisp_ohlaseni_udaju_agendy</a>	Návod na ohlášení údajů agendy	3 : <a href="#">Show backlinks</a>
183	<a href="#">znalostni_baze:aisp_ohlaseni_sluzeb</a>	Návod na doplnění služeb VS do agendy	3 : <a href="#">Show backlinks</a>
184	<a href="#">znalostni_baze:aisp_ohlaseni_ais</a>	Návod na doplnění agendového informačního systému (AIS) do agendy	3 : <a href="#">Show backlinks</a>
185	<a href="#">nap:sdileni_udaju</a>	Sdílení údajů veřejné správy ČR	3 : <a href="#">Show backlinks</a>
186	<a href="#">znalostni_baze:aisp_ohlaseni_agendy</a>	Stručný návod na ohlášení nové agendy	3 : <a href="#">Show backlinks</a>
187	<a href="#">nap:eudiw</a>	Evropská peněženka digitální identity (EUDIW)	3 : <a href="#">Show backlinks</a>
188	<a href="#">znalostni_baze:aisp_opravneni_stanovisko</a>	Udělení stanoviska správcem agendy poskytující údaje	3 : <a href="#">Show backlinks</a>
189	<a href="#">znalostni_baze:aisp_navod_kratky</a>	Stručný návod na přihlášení do AIS RPP Působnostní	3 : <a href="#">Show backlinks</a>
190	<a href="#">znalostni_baze:aisp_vytvoreni_kategorie_spuu</a>	Návod na vytvoření nové kategorie soukromoprávních uživatelů údajů (SPUÚ)	3 : <a href="#">Show backlinks</a>
191	<a href="#">nap:mezistatni_komunikace</a>	Mezistátní komunikace informačních systémů	3 : <a href="#">Show backlinks</a>
192	<a href="#">reporty:evidence_udaju_rpp</a>	Přehled evidovaných ISVS a údajů RPP	3 : <a href="#">Show backlinks</a>
193	<a href="#">reporty:seznam_projektu_86</a>	Přehled záměrů posuzovaných OHA dle UV86	3 : <a href="#">Show backlinks</a>
194	<a href="#">playground:metriky</a>	Postupy při tvorbě a hlášení metrik	3 : <a href="#">Show backlinks</a>
195	<a href="#">nar_dokument:celkovy_dokument</a>	Národní architektonický rámeček	3 : <a href="#">Show backlinks</a>
196	<a href="#">nap:mandat</a>	Oprávnění k zastupování v elektronické komunikaci	3 : <a href="#">Show backlinks</a>
197	<a href="#">wiki:syntax</a>	Formatting Syntax	3 : <a href="#">Show backlinks</a>
198	<a href="#">reporty:oznamena_opravneni_rpp</a>	Oznámená oprávnění agend k údajům RPP	2 : <a href="#">Show backlinks</a>
199	<a href="#">politiky</a>	Politika souborů cookies	2 : <a href="#">Show backlinks</a>



200	<a href="#">playgroud:metodika_ey</a>	Metodika modelování podnikové architektury pro DIA	2 : <a href="#">Show backlinks</a>
201	<a href="#">diskuze</a>	Obecná diskuze na témata eGovernmentu	2 : <a href="#">Show backlinks</a>
202	<a href="#">reporty:katalog_sluzeb</a>	Katalog služeb veřejné správy	2 : <a href="#">Show backlinks</a>
203	<a href="#">ikcr:seznam_digitalnich_zmocnencu</a>	Seznam digitálních zmocněnců	2 : <a href="#">Show backlinks</a>
204	<a href="#">metody_dokument:sidebar</a>	Rychlá navigace	1 : <a href="#">Show backlinks</a>
205	<a href="#">playgroud:metodika_ey:metodika</a>	Účel a popis dokumentu	1 : <a href="#">Show backlinks</a>
206	<a href="#">playgroud:it_prehled_zakonu</a>	Přehled právních norem se vztahem k informačním a komunikačním systémům	1 : <a href="#">Show backlinks</a>
207	<a href="#">playgroud:bezpecnostni_architektura</a>		1 : <a href="#">Show backlinks</a>
208	<a href="#">nap_dokument:sidebar</a>	Rychlá navigace	1 : <a href="#">Show backlinks</a>
209	<a href="#">nap_dokument:funkcni_celky_sdilene_sluzby_uvedene_nap_vrstev_vyuziti</a>	NAP: Celky podle vrstev a využití	1 : <a href="#">Show backlinks</a>
210	<a href="#">playgroud:metodika_ey:metodika-3</a>	Modelování dle NAR	1 : <a href="#">Show backlinks</a>
211	<a href="#">wiki:dokuwiki</a>	DokuWiki	1 : <a href="#">Show backlinks</a>
212	<a href="#">znanostni_baze:sidebar</a>	Rychlá navigace	1 : <a href="#">Show backlinks</a>
213	<a href="#">nap:sidebar</a>	Rychlá navigace	1 : <a href="#">Show backlinks</a>
214	<a href="#">playgroud:metodika_ey:metodika-2</a>	Best practices a principy modelování	1 : <a href="#">Show backlinks</a>
215	<a href="#">nar_dokument:sidebar</a>	Rychlá navigace	1 : <a href="#">Show backlinks</a>
216	<a href="#">playgroud:metodika_ey:metodika-4</a>	Nástroje	1 : <a href="#">Show backlinks</a>
217	<a href="#">faq</a>	Často kladené dotazy (FAQ)	1 : <a href="#">Show backlinks</a>
218	<a href="#">playgroud:video_nakit</a>	Videonávody pro centrální místo služeb	1 : <a href="#">Show backlinks</a>
219	<a href="#">playgroud:tezaurus</a>		1 : <a href="#">Show backlinks</a>
220	<a href="#">reporty:seznam_zameru_dc</a>	Katalog záměrů Digitálního Česka	1 : <a href="#">Show backlinks</a>
221	<a href="#">playgroud:novy_uvod</a>	TEST	1 : <a href="#">Show backlinks</a>
222	<a href="#">playgroud:seznam_zameru</a>		1 : <a href="#">Show backlinks</a>
223	<a href="#">reporty:seznam_ovm_spuu</a>	Seznam OVM a SPUÚ včetně kategorií	1 : <a href="#">Show backlinks</a>
224	<a href="#">playgroud:zd_isdr</a>	Zadávací dokumentace Informačního systému dlouhodobého řízení	1 : <a href="#">Show backlinks</a>
225	<a href="#">playgroud:seznam_isvs4</a>		1 : <a href="#">Show backlinks</a>
226	<a href="#">playgroud:seznam_isvs3</a>		1 : <a href="#">Show backlinks</a>
227	<a href="#">playgroud:seznam_isvs2</a>		1 : <a href="#">Show backlinks</a>
228	<a href="#">playgroud:seznam_isvs1</a>		1 : <a href="#">Show backlinks</a>
229	<a href="#">playgroud:rc</a>	Identifikátory, rodná čísla a jejich vazby	1 : <a href="#">Show backlinks</a>
230	<a href="#">playgroud:pozice_stranek_vazby</a>		1 : <a href="#">Show backlinks</a>

1)

z těchto služeb CC si mohou orgány veřejné správy v souladu se ZoISVS vybírat, který CC lze využívat

From:

<https://archi.gov.cz/> - **Architektura eGovernmentu ČR**

Permanent link:

<https://archi.gov.cz/playground:playground?rev=1589288331>

Last update: **2020/05/12 14:58**

