

# Formulář žádosti

**o stanovisko Hlavního architekta eGovernmentu k plánovanému projektu zahrnujícímu záměr realizovat výdaj související s informačními a komunikačními technologiemi**

(dle usnesení vlády ČR č. 86/2020 a/nebo zákona 365/2000 Sb.)

**typ A**

**Odbor Hlavního architekta eGovernmentu MV**



**Praha, březen 2021**

**verze 7.0**

**UPOZORNĚNÍ:** Přestože je formulář zveřejněn ve formátu umožňujícím změny, žadatel není oprávněn měnit strukturu vybraných otázek či předepsaných odpovědí. Pokud se tak stane, Odbor Hlavního architekta eGovernmentu vyhodnotí takovou změnu jako porušení pravidel při schvalování a formulář bude vrácen bez vydání stanoviska. Tam, kde je to třeba pro uvedení dalších položek do tabulky, je žadatel oprávněn přidávat řádky pro tyto položky.

Metodický pokyn k vyplňování na adrese: <https://www.mvcr.cz/soubor/metodicky-pokyn-k-zadosti-o-stanovisko-haeg-a.aspx>



Toto dílo podléhá licenci [Creative Commons Uveďte původ 4.0 Mezinárodní Licence](https://creativecommons.org/licenses/by/4.0/)

# 1. ZÁKLADNÍ INFORMACE O PROJEKTU

## 1.1. Úvodní informace o žadateli o stanovisko k plánovanému projektu

Tabulka 1: Úvodní informace o žadateli o stanovisko				
Organizace žadatele	Statutární město Ostrava		Prokešovo náměstí 1803/8	845451
Ředitel pro informatiku nebo Statutární zástupce	Kateřina Šebestová	Náměstek primátora	ksebestova@ostrava.cz	599443453
Kontaktní osoba projektu	Pavčina Durasová	Vedoucí odboru projektů IT služeb a outsourcingu	pdurasova@ostrava.cz	599442316
Architekt projektu	Helena Tichavská	Vedoucí oddělení outsourcingu	htichavska@ostrava.cz	599442036
Verze předkládaných / doplněných žádostí o stanovisko, data jejich předložení a jejich čísla jednací				
Číslo předkládané verze:	Datum předložení:		Verze předložena pod Čj,:	
1.	29. 3. 2021		SMO/165529/21/IT/Lho	

Tabulka 2: Žádost o stanovisko dle (důvod žádosti)	
Usnesení vlády č. 86, ze dne 27. ledna 2020 (U86)	<b>Ne</b>
Zákona č. 365/2000 Sb., o informačních systémech veřejné správy, ve znění pozdějších předpisů (ZoiSVS)	<b>Ano</b>
Výzvy v Integrovaném regionálním operačním programu (IROP), vypište číslo výzvy	
Dobrovolná žádost o stanovisko	<b>Ne</b>

## 1.2. Shrnutí charakteristik projektu

Tabulka 3: Shrnutí charakteristik projektu	
Název projektu:	Pořízení a implementace centrálního systému řízení správy identit - IDM
Specifický cíl / účel projektu:	Řízení identit a evidence uživatelských rolí
Seznam žádostí, které již byly v souvislosti s celkovými cíli a specifickým cílem / účelem projektu předány OHA:	
Odkazy <a href="#">na agendy VS</a> , kterých se projekt týká:	
Seznam služeb veřejné správy a jejich úkonů z <a href="#">katalogu služeb veřejné správy</a> , kterých se projekt týká:	<b>Není souvislost s katalogem</b>
Odkazy na <a href="#">určené IS</a> dle UV 86/2020 a zákona 365/2000 Sb., kterých se projekt týká: <i>Nebo informace, pokud ještě nebyl zaregistrován</i>	
Názvy a odkazy na <a href="#">projekty v katalogu Digitálního Česka</a> nebo jejich ID a názvy <i>Pokud má být projekt financován v souvislosti se strategií Digitální Česko</i>	
Termíny:	

**Tabulka 3: Shrnutí charakteristik projektu**

<b>Zahájení realizace projektu:</b>	<b>Spuštění první služby do produkčního prostředí:</b>	<b>Ukončení provozní smlouvy plánované v tomto projektu:</b>	
Červen 2021	Duben 2022	Smlouva na dobu neurčitou, výpovědní podmínky budou součástí smlouvy.	
<b>Výhrady ke zveřejnění formuláře:</b>			
<b>Formulář obsahuje veřejné informace a předpokládá se jeho zveřejnění. Pokud se zveřejněním nesouhlasíte, uveďte důvod, případně úpravy, které budou nutné, aby bylo zveřejnění možné:</b>	Pro zveřejnění žádáme o anonymizaci technické infrastruktury, kvůli bezpečnostní politice SMO.		
<b>Výjimky:</b>			
<b>Žádáte výjimku/y vyplývající z nedodržení architektonických principů eGovernmentu nebo jiných skutečností?</b>	<b>Ano</b>	<b>Počet žádostí o výjimku/y v přílohách:</b>	<b>1</b>
<b>Určení rolí věcného správce, technického správce, provozovatele a dodavatele (pokud je předmětem více IS, klasifikujte hlavní a ostatní vysvětlete v tabulce 8):</b>			
<b>Věcný správce</b> <i>Subjekt, který je investorem předmětu projektu</i>	Statutární město Ostrava/ Magistrát města Ostravy		
<b>Technický správce</b> <i>Subjekt, který zajišťuje technickou realizaci požadavků věcného správce k předmětu projektu</i>	Magistrát města Ostravy/ OVANET a.s. v rozsahu kompetencí dle outsourcingové smlouvy		
<b>Provozovatel</b> <i>Subjekt, který zajišťuje provoz HW a SW předmětu projektu</i>	OVANET a.s.		
<b>Dodavatel</b> <i>Subjekt, který dodává předmět projektu, pokud je znám v době přípravy projektu</i>	Není znám, určí VZ		
<b>Realizační (implementační) výdaje v rámci projektu (součet hodnot ve sloupci ① tabulky 49) v Kč bez DPH:</b>			<b>2 900 000</b>
<b>Provozní výdaje plánované v rámci projektu (součet hodnot ve sloupci ② tabulky 49) v Kč bez DPH:</b>			<b>2 750 000</b>
<b>Pětileté TCO projektu (součet hodnot ve sloupci ③ tabulky 49) v Kč bez DPH:</b>			<b>5 650 000</b>

### 1.3. Popis, potřebnost a výstupy projektu

<b>Tabulka 4: Popis projektu</b>
<b>Popis výchozí situace projektu (tzv. As-Is, současný stav):</b>
Stávající IDM systém není výrobcem dále podporován, je třeba aktualizovat procesy řízení identit, řídit externí identity, optimalizovat uživatelské rozhraní, realizovat rozhraní na JIP, apod.
<b>Popis cílové situace po dosažení celkového cíle / cílů projektu (tzv. To-Be, budoucí stav):</b>
Cílovým stavem je provoz systému pro správu digitálních identit, tzv. Identity management systém (dále také IDM), který bude udržovat a spravovat uživatelské identity (dále také UI), tj. správu uživatelů, uživatelských účtů a jejich oprávnění a rolí, včetně technické podpory
<b>Popis změn, tzn. výsledků / výstupů projektu nezbytných k dosažení jeho specifického cíle / účelu:</b>
<ol style="list-style-type: none"> <li>1. Dodávka SW a licencí k IDM</li> <li>2. Předimplementační analýza IDM</li> <li>3. Dodání projektové dokumentace implementace IDM</li> <li>4. Implementace IDM, tj. instalace a konfigurace SW, včetně napojení IS, včetně migrace dat ze stávajícího IDM</li> <li>5. Technická, administrátorská a uživatelská dokumentace</li> <li>6. Pilotní provoz</li> <li>7. Školení administrátorů a vedoucích pracovníků</li> </ol>

**Tabulka 4: Popis projektu**

8. Zajištění technické podpory dodaného IDM.

**Důvody realizace projektu (označte všechny relevantní):**

Legislativní důvody	<input checked="" type="checkbox"/>	Konec licencí	<input type="checkbox"/>
Modernizace, optimalizace řešení (výsledky business analýz)	<input checked="" type="checkbox"/>	Lepší nabídka trhu	<input type="checkbox"/>
Požadavky zaměstnanců, uživatelů	<input checked="" type="checkbox"/>	Konec podpory od dodavatele	<input checked="" type="checkbox"/>
Konec podpory produktu, vynucené modernizace nižších vrstev	<input checked="" type="checkbox"/>	Jiné (vysvětlete v tabulce 8)	<input type="checkbox"/>
Hospodárnost	<input checked="" type="checkbox"/>		

**Přehled zvažovaných alternativ řešení rozdílných od „Popisu projektu“ (tzv. To-Be) specifikovaného výše:**
**Není alternativa. Upgrade stávajícího řešení není možný (také z pohledu zákona o veřejných zakázkách.)**
**Tabulka 5: Přehled výstupů projektu**

Označení výstupu	Množství a jednotka	Celková cena výstupu [Kč]	Plánovaná životnost výstupu [rok]	Vysvětlení výstupu
Procesy řízení uživatelských identit	4000 ks	500 000	5 let	Jedná se o pořizovací náklady bez technické podpory
Počet integrací na IS SMO	14 ks	700 000	5 let	Lokální AIS města
Webový portál	2	300 000	5 let	Interní portál pro zaměstnance úřadů a příspěvkových organizací. Bude sloužit vedoucím zaměstnancům ke schvalování změn a podávání žádostí o aktualizaci přístupů do IS. Ostatní zaměstnanci uvidí „vlastní“ práva v IS.
Integrace RPP	24 integrací	240 000	5 let	MMO a 23 ÚMOB (celkem 24 úřadů). Cílem je jednosměrné načtení agend a činnostních rolí z RPP do IDM.
Integrace JIP	24 integrací	240 000	5 let	MMO a 23 ÚMOB (celkem 24 úřadů)
Multilicence SW IDM	1ks	920 000	5 let	
Další rozvoj		2 750 000	5 let	Provoz a další rozvoj systému

## 1.4. Právní klasifikace specifického cíle / účelu projektu

Tabulka 6: Klasifikace specifického cíle / účelu projektu dle legislativy eGovernmentu (pokud je v rámci projektu realizováno více IS, klasifikujte hlavní a ostatní vysvětlete)	
Klasifikace	Vyberte
Druh informačního systému dle klasifikace zák. č. 365/2000 Sb., o informačních systémech VS	Informační systém veřejné správy
Je projektem dotčen (tj. realizován nebo na úrovni jeho procesní a aplikační architektonické vrstvy měněn) určený informační systém dle zák. č. 365/2000 Sb., o informačních systémech VS?	<p>Ano - <b>VYPLŇTE DLE JAKÉHO KRITÉRIA</b></p> <p><input checked="" type="checkbox"/> 1. Využívá služby referenčního rozhraní nebo poskytuje služby referenčnímu rozhraní</p> <p><input checked="" type="checkbox"/> 2. Má vazbu na systém dle bodu 1</p> <p><input type="checkbox"/> 3. Je určený k poskytování služby fyzickým nebo právnickým osobám s předpokládaným počtem uživatelů, kteří využívají přístup se zaručenou identitou, alespoň 5000 ročně</p>
Je projektem dotčen agendový informační systém dle zákona č. 111/2009 Sb., o základních registrech?	Ne
Budou informačním systémem, který je projektem dotčen, přijímány a odesílány datové zprávy dle zák. č. 300/2008 Sb., o elektronických úkonech a autorizované konverzi dokumentů?	NE
Druh informačního / komunikačního systému dle klasifikace stanovené zákonem č. 181/2014 Sb., o kybernetické bezpečnosti	Nespadá pod definici dle ZoKB

## 1.5. Přínosy (celkový cíl / cíle) projektu

Tabulka 7: Strukturovaný přehled přínosů (celkového cíle / cílů) projektu včetně uvedení objektivně ověřitelných ukazatelů jejich dosažení a zdrojů a prostředků jejich ověření
<b>Přínosy na straně uživatelů</b> (např. snížená časová nebo administrativní náročnost oproti vyřízení aktivity dosavadním způsobem, vyšší ochrana osobních dat aj.):
Snížená časová nebo administrativní náročnost oproti vyřízení aktivity dosavadním způsobem, vyšší ochrana osobních dat, automatizace zakládání a odebírání uživatelských oprávnění při personálních změnách, apod.
<b>Přínosy na straně věcného správce</b> (zvýšení kvality jeho výstupů, snížení pracnosti na straně jeho úředníků aj.):
Standardizace procesů řízení identit, minimalizace chybovosti při zakládání a odebírání uživatelských rolí, řízený a evidovaný přístup zaměstnanců a externích identit do IS.
<b>Přínosy pro technického správce a provozovatele služby</b> (snížení energetické náročnosti, zjednodušení a úspora pracnosti správy systému, snížení výdajů na provoz aj.):
Snížení chybovosti, zvýšení bezpečnosti, lepší řízení životního cyklu identit, zejména k městským organizacím, evidence licencí.

Tabulka 8: Vysvětlení k základním podmínkám dosažení přínosů (nutným předpokladům a rizikům dosažení celkového cíle / cílů) projektu
Projekt IDM bude centrálně řídit uživatelské identity interních i externích subjektů SMO, centralizovaně přidělovat, měnit a odebírat role uživatelských identit a tyto atributy distribuovat do napojených informačních systémů.
Předpoklady:
<ul style="list-style-type: none"> <li>• kompatibilní prostředí pro nasazení IDM;</li> <li>• export a import dat ze stávajícího řešení IDM;</li> <li>• konektory k IS, které budou tzv. Napojeny na IDM;</li> <li>• zdroje (lidské, finanční, technologické, informační, metodické);</li> </ul>



**Tabulka 8: Vysvětlení k základním podmínkám dosažení přínosů (nutným předpokladům a rizikům dosažení celkového cíle / cílů) projektu**

Hrozby:

- správná fce konektorů napojených IS;
- správná fce uživatelské identity v IS, vzhledem k přijetí požadavku referenčního objektu s atributy z IDM do daného IS;
- nenaplnění adopce IDM uživateli (user friendly IDM);
- čistota dat v personálním systému, které mají vliv na cílové IS;

## 2. ARCHITEKTONICKÉ INFORMACE O PROJEKTU

### 2.1. Dodržení architektonických principů NA VS ČR

Tabulka 9: Dodržení architektonických principů Národní architektury veřejné správy ČR			
Klasifikace	Vyberte	Č. žádosti o výjimku	Vysvětlete
<a href="#">Standardně digitalizované</a>	Ano		<Dodržení principu je dle mapující tabulky <a href="#">NAP</a> >
<a href="#">Zásada „pouze jednou“</a>	Nerelevantní		<Dodržení principu je dle mapující tabulky <a href="#">NAP</a> >
<a href="#">Podpora začlenění a přístupnost</a>	Nerelevantní		<Dodržení principu je dle mapující tabulky <a href="#">NAP</a> >
<a href="#">Otevřenost a transparentnost</a>	Nerelevantní		<Dodržení principu je dle mapující tabulky <a href="#">NAP</a> >
<a href="#">Přeshraniční přístup jako standard</a>	Nerelevantní		<Dodržení principu je dle mapující tabulky <a href="#">NAP</a> >
<a href="#">Interoperabilita jako standard</a>	Nerelevantní		<Dodržení principu je dle mapující tabulky <a href="#">NAP</a> >
<a href="#">Důvěryhodnost a bezpečnost</a>	Ano		<Dodržení principu je dle mapující tabulky <a href="#">NAP</a> >
<a href="#">Jeden stát</a>	Nerelevantní		<Dodržení principu je dle mapující tabulky <a href="#">NAP</a> >
<a href="#">Sdílené služby veřejné správy</a>	Nerelevantní		<Dodržení principu je dle mapující tabulky <a href="#">NAP</a> >
<a href="#">Připravenost na změny</a>	Ano		<Dodržení principu je dle mapující tabulky <a href="#">NAP</a> >
<a href="#">eGovernment jako platforma</a>	Nerelevantní		<Dodržení principu je dle mapující tabulky <a href="#">NAP</a> >
<a href="#">Vnitřně pouze digitální</a>	Ano		<Dodržení principu je dle mapující tabulky <a href="#">NAP</a> >
<a href="#">Otevřená data jako standard</a>	Nerelevantní		<Dodržení principu je dle mapující tabulky <a href="#">NAP</a> >
<a href="#">Technologická neutralita</a>	Ano		<Dodržení principu je dle mapující tabulky <a href="#">NAP</a> >
<a href="#">Uživatelská přívětivost</a>	Ano		<Dodržení principu je dle mapující tabulky <a href="#">NAP</a> >
<a href="#">Konsolidace a propojování</a>	Ano		<Dodržení principu je dle mapující tabulky <a href="#">NAP</a> >
<a href="#">Omezení budování monolitických systémů</a>	Nerelevantní		<Dodržení principu je dle mapující tabulky <a href="#">NAP</a> >

### 2.2. Enterprise architektura projektu a její kontext

Tabulka 10: Architektonický model	
V rámci Enterprise Architektury projektu přiložte jako přílohu model exportovaný ve standardizovaném výměnném formátu <a href="#">The Open Group ArchiMate Model Exchange File Format</a>	Ne, model nemohl být z objektivních důvodů přiložen
Případně vysvětlete, proč není model přiložen ve standardizovaném formátu či není přiložen vůbec.	Nákup SW pro modelování architektury je plánován v dalších letech. Ve smlouvě bude povinnost zhotovitele předložit dokumentaci projektu ve výše zmíněném formátu.

## 2.2.1. Motivační architektura – strategie a směřování

Tabulka 11: **Vysvětlete, proč projekt realizujete v této podobě a čeho jím chcete dosáhnout.** Pro vysvětlení motivace použijte zejména pojmy z odpovídajícího modelu motivační architektury (motivátory, zainteresované osoby, cíle, principy, podmínky, architektonické požadavky):

SMO již systém IDM má a rutinně jej využívá. Jedná se jeden z hlavních bezpečnostních prvků. Nový IDM systém bude vysoutěžen a implementován, protože stávající IDM SW již není dále možné rozvíjet bez vyhlášení veřejné zakázky. Stávající IDM z r.2013 by vyžadovalo taktéž úpravy z pohledu ergonomie a implementovaných procesů.

ID	Typ prvku	Jméno prvku	Popis prvku
	Uživatelé	Vedoucí zaměstnanci	Vedoucí zaměstnanci prostřednictvím aplikace IDM schvalují přístupy zaměstnanců, mají přehled o přidělených rolích podřízených zaměstnanců
	Uživatelé	Všichni zaměstnanci	Nástup a výstup zaměstnanců z pracovních poměrů, evidence přidělených rolí, včetně externích spolupracovníků
	Správci	Pověření zaměstnanci	Pověření zaměstnanci MMO, zaměstnanci Ovanetu dle outsourcingové smlouvy.

### Diagram motivační architektury

*zde vložte diagram/y, které odpovídají tomu, co je uvedeno výše*

## 2.2.2. Efektivita projektu – výkonnostní architektura

Tabulka 13: **Vysvětlete dopad projektu na hospodárnost, účelnost, účinnost, časovou a kvalifikační náročnost a na kvalitu služeb v organizaci** (viz metodika TCO zveřejněná [zde](#)):

Řešení odbourá administrativní zátěž ve vztahu k městským organizacím a správě jejich identit, zvýší bezpečnost provozu IS a zjednoduší administraci a evidenci účtů v JIP, potažmo celostátních IS.

Název v rámci projektu nově zřizované nebo měněné služby	Specifikace SLA parametru služby	Sjednaná mezní hodnota SLA parametru	Sjednaný způsob měření hodnoty SLA
IDM – Dostupnost	Odezva	24x7 mimo okno údržby	Service desk provozovatele
IDM – Chyba kritická	Vyřešení	Do 12 hodin v provozní době služby*	Service desk dodavatele
IDM – Chyba urgentní	Vyřešení	Do 60 hodin v provozní době služby*	Service desk dodavatele
IDM – Chyba	Vyřešení	Do 120 hodin v provozní době služby*	Service desk dodavatele
IDM – Požadavek / Námět	Odezva	Do 24 hodin v provozní době služby*	Service desk dodavatele

\* Provozní dobou služby se rozumí čas od 06:00 do 18:00 v pracovní den.



Tabulka 15: **Popis povinných objektivně ověřitelných ukazatelů výkonnosti** (příklad získání a výpočtu hodnot je uveden v metodice k tomuto formuláři; pokud nejsou zde uváděné objektivně ověřitelné ukazatele běžně dostupné, jako mohou být např. údaje o spokojenosti uživatelů nebo preferencích el. služby před neelektronickou, musí být jejich získání zahrnuto do projektu a zohledněno ve zdrojích nezbytných pro jeho realizaci a provoz)

Název nově zřizované nebo měněné služby	Předpokládaný počet transakcí za rok	Náklady na dokončenou transakci bez DPH? [Kč]	Jaké % uživatelů je spokojeno s poskytovanou službou?	Jaké % transakcí je úspěšně dokončeno?	Jaké % uživatelů zvolí raději elektronickou formu služby než neelektronickou?
Snížení počtu nezbytných interakcí odboru IT ve schvalovacích procesech IDM	850	212	85	95	100
Snížení počtu administrativních úkonů při revizi práv externích identit mimo systém	300	212	85	95	100
Snížení chybovosti konektoru IDM vs. Active Directory	50	237	85	95	100
Snížení počtu ticketů v service desku z IDM do IS eSPIS	1000	227	85	95	100

Tabulka 16: **Popis volitelných objektivně ověřitelných ukazatelů výkonnosti**

Název ukazatele	Předmět měření	Jednotka	Očekávaná hodnota od	Očekávaná hodnota do
Počet zapojených externích subjektů	Subjekt zřízený, spolupracující, poskytující	ks	100	150
Počet zapojených uživatelských identit	Uživatelská identita = FO/PO, subjekt interní/externí	ks	2500	4000

### 2.2.3. Byznys architektura

Tabulka 17: **Katalog prvků byznys architektury**

ID	Typ prvku	Jméno prvku	Popis prvku
	Služba	IDM	IDM jako služba pro interní a externí subjekty využívající služeb ICT centra SMO

Tabulka 18: **Využití front-office rozhraní předmětem projektu**

Rozhraní	Využití	Popis využití rozhraní v projektu
<b>Asistovaná přepážka</b>		
Umožnění asistovaného vyřízení podání či jiné služby v rámci projektu	Nerelevantní	
	Č. žádosti o výjimku:	
Umožnění vyřízení služby na Kontaktním místě veřejné správy (Czech POINT)	Nerelevantní	
	Č. žádosti o výjimku:	
<b>Webový portál</b>		
	Ano, použito	

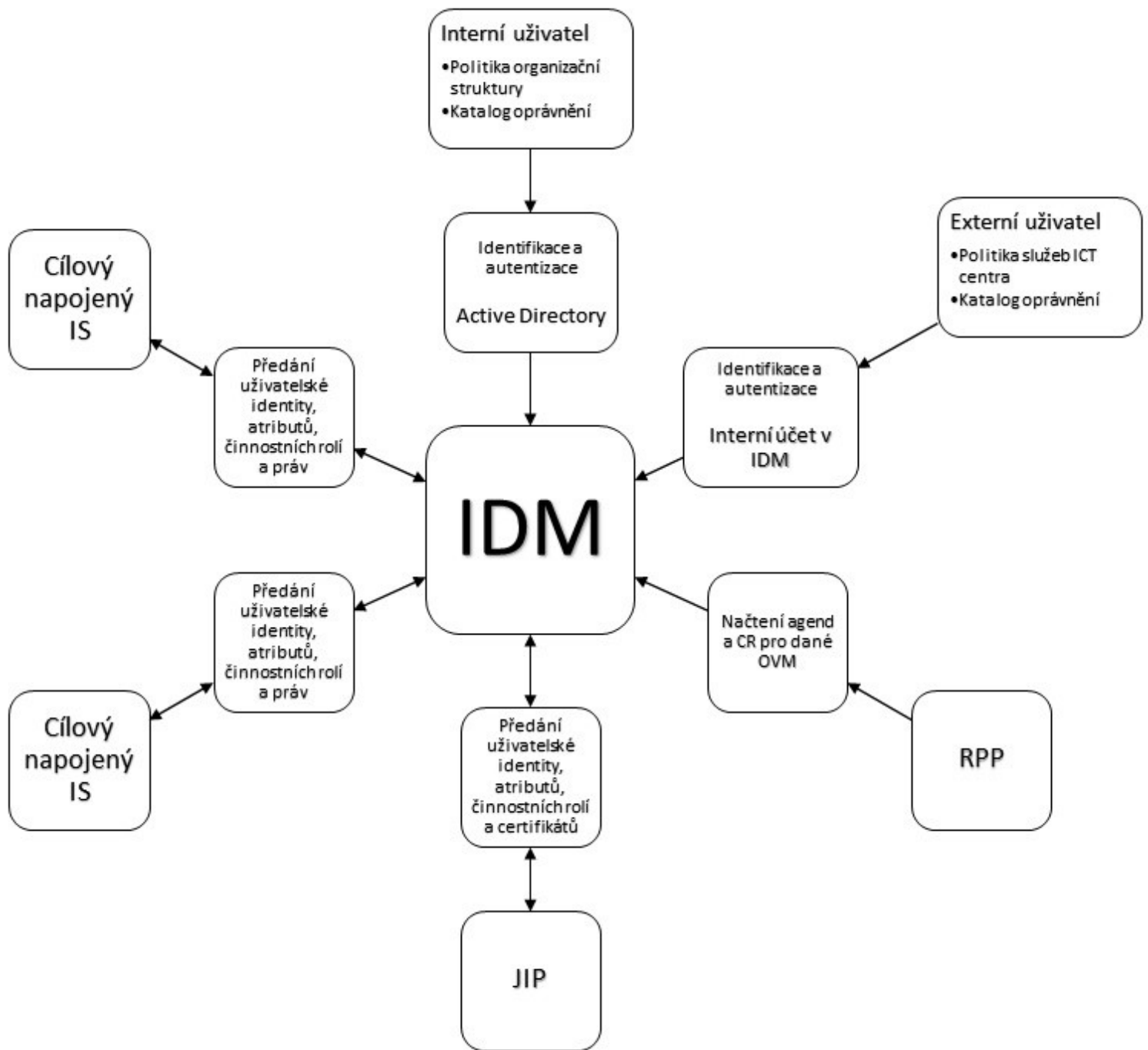
Tabulka 18: **Využití front-office rozhraní předmětem projektu**

Rozhraní		Využití		Popis využití rozhraní v projektu
Identifikace úředních osob vstupujících do procesu je řešena v souladu s JIP/KAAS		<b>Č. žádosti o výjimku:</b>		Prostřednictvím rozhraní JIP budou zakládána uživatelská práva z IDM do JIP. Jedná se o interní webový portál k editaci atributů uživatelských identit IDM.
Identifikace osob vstupujících do procesu je řešena v souladu se zákonem č. 250/2017 Sb., o elektronické identifikaci		Nerelevantní		
		<b>Č. žádosti o výjimku:</b>		
Portál poskytující služby klientům využívá design dle <a href="https://designsystem.gov.cz/">https://designsystem.gov.cz/</a>		Nerelevantní		
		<b>Č. žádosti o výjimku:</b>		
<b>Datová zpráva (ISDS)</b>				
Využití Datových schránek pro účely doručování od OVM soukromoprávním subjektům a mezi OVM navzájem		Nerelevantní		
		<b>Č. žádosti o výjimku:</b>		
Využití datových schránek pro účely dodávání mezi soukromoprávními subjekty navzájem		Nerelevantní		
		<b>Č. žádosti o výjimku:</b>		
Využití Informačního systému datových schránek pro účely příjmu úkonů učiněných soukromoprávním subjektem vůči OVM (např. podání)		Nerelevantní		
		<b>Č. žádosti o výjimku:</b>		
<b>Elektronicky podepsaný dokument do e-Podatelny</b>		Nerelevantní		
<b>Nepodepsaný dokument do e-Podatelny</b>		Nerelevantní		
<b>Listinnou cestou do podatelny</b>		Nerelevantní		

 Tabulka 19: **Identifikace, autentizace a autorizace subjektů/uživatelů v jejich rolích**

Služba využívající identifikaci, autentizaci a autorizaci	Vysvětlete způsob identifikace a autentizace do služby	Použitý prostředek (Pokud není určený LoA v NIA) a druh autentizace	Vysvětlete autorizaci ve službě (přidělení role, mandáty, zastupování, atd.)
IDM	Active Directory pro interní subjekty a uživatelské identity	Jméno a heslo (SSO)	Práva se řídí organizační strukturou
IDM	Interní účet IDM pro externí subjekty a uživatelské identity	Jméno a heslo	Práva se řídí Politikou služeb ICT centra

**Model byznys architektury (výkonu veřejné správy) – pohled činnostních funkcí:**



### Model byznys architektury (výkonu veřejné správy) – pohled služeb veřejné správy

Tabulka 20: Vysvětlení kontextu byznys architektury úřadu

a) jaké k projektu existují či vznikají duplicity a proč?

Duplicity nejsou

b) jsou využity všechny sdílené služby?

Ano

Vysvětlení byznys architektury projektu:

Synchronizace dat z JIP, řízený přístup k agendám a činnostním rolím, ve vztahu k AIS města.

## 2.2.4. Architektura informačních systémů (aplikací a dat)

### 2.2.4.1. Architektura informačních systémů – část: Aplikační architektura

Tabulka 21: Katalog všech aplikačních komponent řešení a klíčových aplikačních funkcí

ID	Typ prvku	Jméno prvku	Popis prvku
	IS	Active Directory	Správa uživatelských identit na úrovni AD
	IS	MS Exchange	Správa emailových schránek
	IS	VEMA	Správa a výkon personalistiky
	IS	VERA Radnice	Správa a výkon agend
	IS	GINIS	Správa a výkon účetnictví
	IS	eSPIS	Správa a výkon spisové služby
	IS	Service Desk	Správa a výkon ICT servisu
	IS	BePlan	Správa a výkon projektových řízení
	IS	ISEA	Správa evidence agend
	IS	PLONE	Správa a výkon internetových a intranetových stránek SMO

Diagram aplikační architektury – pohled struktury aplikací:

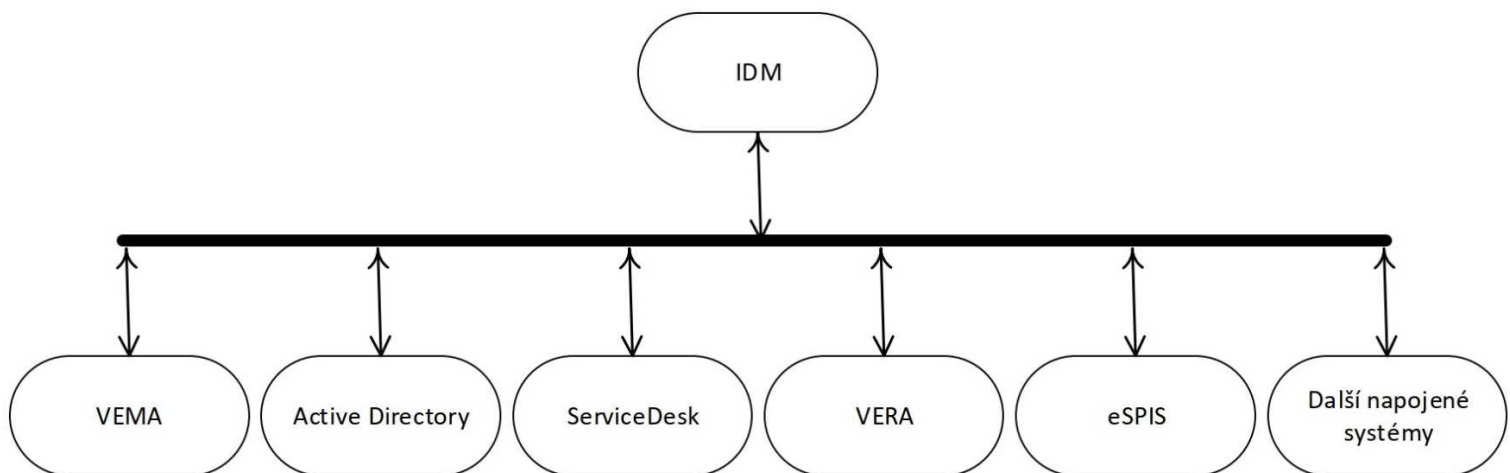


Diagram aplikační architektury – pohled komunikace aplikací

Tabulka 22: Vysvětlení v kontextu aplikační architektury úřadu

a) jaké k projektu existují či vznikají duplicity?
Nevznikají
b) proč a jsou využity všechny sdílené služby?
Protože je to účelné, hospodárné a v souladu se strategií ICT SMO.
Vysvětlení aplikační architektury projektu:

### 2.2.4.2. Architektura informačních systémů – část: Datová architektura

Tabulka 23: Katalog objektů a subjektů:

Objekt nebo subjekt, který je předmětem evidence	Vysvětlení objektu nebo subjektu	Označení objektu nebo subjektu dle <a href="#">Agend VS</a>	Je objekt čerpán nebo poskytován jiným subjektům?
Subjekt interní	MMO (1), ÚMOB (23),	IS, AIS	Není poskytován ani čerpán

Tabulka 23: Katalog objektů a subjektů:			
Objekt nebo subjekt, který je předmětem evidence	Vysvětlení objektu nebo subjektu	Označení objektu nebo subjektu dle <a href="#">Agend VS</a>	Je objekt čerpán nebo poskytován jiným subjektům?
Subjekt externí	Subjekt zřízený, spolupracující, poskytující (150)	IS	
Uživatelská identita interní	Zaměstnanec int. subjektu (3200 počet)	IS, AIS	Není poskytován ani čerpán
Uživatelská identita externí	Zaměstnanec ext. subjektu (800 počet)	IS	Je čerpán od jiného subjektu
			<i>Zvolte položku.</i>

Tabulka 24: Využití datového fondu základních registrů a dalších agend			
Název	Použito	Vysvětlení	
<b>Základní registry</b>			
<b>Způsob vedení datového kmene</b>	Evidence referenčních údajů s notifikací změn ze ZR		
<b>Čtení údajů ROB</b>	Nerelevantní		
	<b>Č. žádosti o výjimku:</b>		
<b>Editace údajů ROB</b>	Nerelevantní		
	<b>Č. žádosti o výjimku:</b>		
<b>Čtení údajů ROS</b>	Nerelevantní		
	<b>Č. žádosti o výjimku:</b>		
<b>Editace údajů ROS</b>	Nerelevantní		
	<b>Č. žádosti o výjimku:</b>		
<b>Čtení údajů RÚIAN</b>	Nerelevantní		
	<b>Č. žádosti o výjimku:</b>		
<b>Editace údajů RÚIAN</b>	Nerelevantní		
	<b>Č. žádosti o výjimku:</b>		
<b>Čtení údajů RPP</b>	Ano	<b>Jedná se o aktualizaci agend a činnostních rolí v IDM v působnosti orgánů veřejné moci. V IDM bude seznam všech činnostních rolí a k nim aktuálně přiřazených zaměstnanců úřadů, kteří činnostní role vykonávají.</b>	
	<b>Č. žádosti o výjimku:</b>		
<b>Editace údajů RPP</b>	Nerelevantní		
	<b>Č. žádosti o výjimku:</b>		
<b>Evidujeme subjekty nebo objekty, které nejsou v základních registrech</b>	Ne	<b>Data uživatelských identit nebudou ověřovány vůči základním registrům. Prostřednictvím IDM nebude ověřována identita v ZR.</b>	



Tabulka 24: Využití datového fondu základních registrů a dalších agend

Název	Použito	Vysvětlení
<b>Využití údajů publikovaných prostřednictvím kompozitních služeb editorů Základních registrů</b>		
Evidence obyvatel (ISEO)	Nerelevantní	
	Č. žádosti o výjimku:	
Cizinecký informační systém (CIS)	Nerelevantní	
	Č. žádosti o výjimku:	
Evidence občanských průkazů (AISEOP)	Nerelevantní	
	Č. žádosti o výjimku:	
Evidence cestovních dokladů (AISECD)	Nerelevantní	
	Č. žádosti o výjimku:	
<b>Informační systém sdílené služby (ISSS dříve jako eGSB)</b>		
Čerpání dat přes ISSS	Nerelevantní	
	Č. žádosti o výjimku:	
Publikování vlastních dat přes ISSS	Nerelevantní	
	Č. žádosti o výjimku:	
<b>Komunikace mimo propojený datový fond</b>		
Využívání vlastních proprietárních rozhraní	Ne	
	Č. žádosti o výjimku:	

Tabulka 25: Způsob zajištění vedení datového kmene

Požadavek	Použito	Vysvětlení
<b>Zajištění přístupu k datům pro správce předmětu projektu</b>		
Budete mít zajištěn přístup k veškerým datům vedeným v databázích dotčených předmětem projektu ve strojově čitelném a otevřeném formátu?	Nerelevantní	
	Č. žádosti o výjimku:	
Budete mít výše popsany přístup k datům zajištěn bez dodatečných finančních nákladů?	Nerelevantní	
	Č. žádosti o výjimku:	
Budete moci se zpřístupněnými daty libovolně nakládat?	Nerelevantní	
	Č. žádosti o výjimku:	
<b>Publikace výstupů ve formátu otevřených dat</b>		
Budou data vedená v databázích dotčených předmětem projektu zveřejňována jako otevřená data?	Nerelevantní	
	Č. žádosti o výjimku:	
Jaké datové oblasti plánujete zveřejňovat jako otevřená data, kdy a na jakém stupni otevřenosti?		

Tabulka 26: Nakládání s osobními a citlivými údaji

**Způsoby identifikace subjektů (FO, PO) v informačním systému** (AIFO, IČO, clientský identifikátor, výjimečně rodné číslo nebo jiný identifikátor)

ID zaměstnance, ID městské části, ID organizační jednotky

**Způsoby zavedení základních principů práce s osobními a citlivými údaji dle GDPR a zákona o zpracování osobních údajů**

<b>Zabezpečení zpracování:</b>	Řízení přístupů k objektům IDM (Subjekt, útvar, funkční místo, uživatelská identita, uživatelská skupina, agenda, agendová činnostní role, aplikace, skupina aplikací, aplikační role)
<b>Logování přístupů k osobním a citlivým údajům:</b>	Je požadován komplexní audit všech operací (logování)
<b>Používáte nakládání s osobními údaji na základě doloženého souhlasu subjektu údajů:</b>	Ne
<b>Ostatní:</b>	Archivaci a výmaz záznamů po uplynutí lhůty uložení.

Tabulka 27: Vysvětlení v kontextu datové architektury úřadu

**a) jaké k projektu existují či vznikají duplicity?**

Nejsou duplicity

**b) jsou využity všechny sdílené služby?**

Všechny relevantní

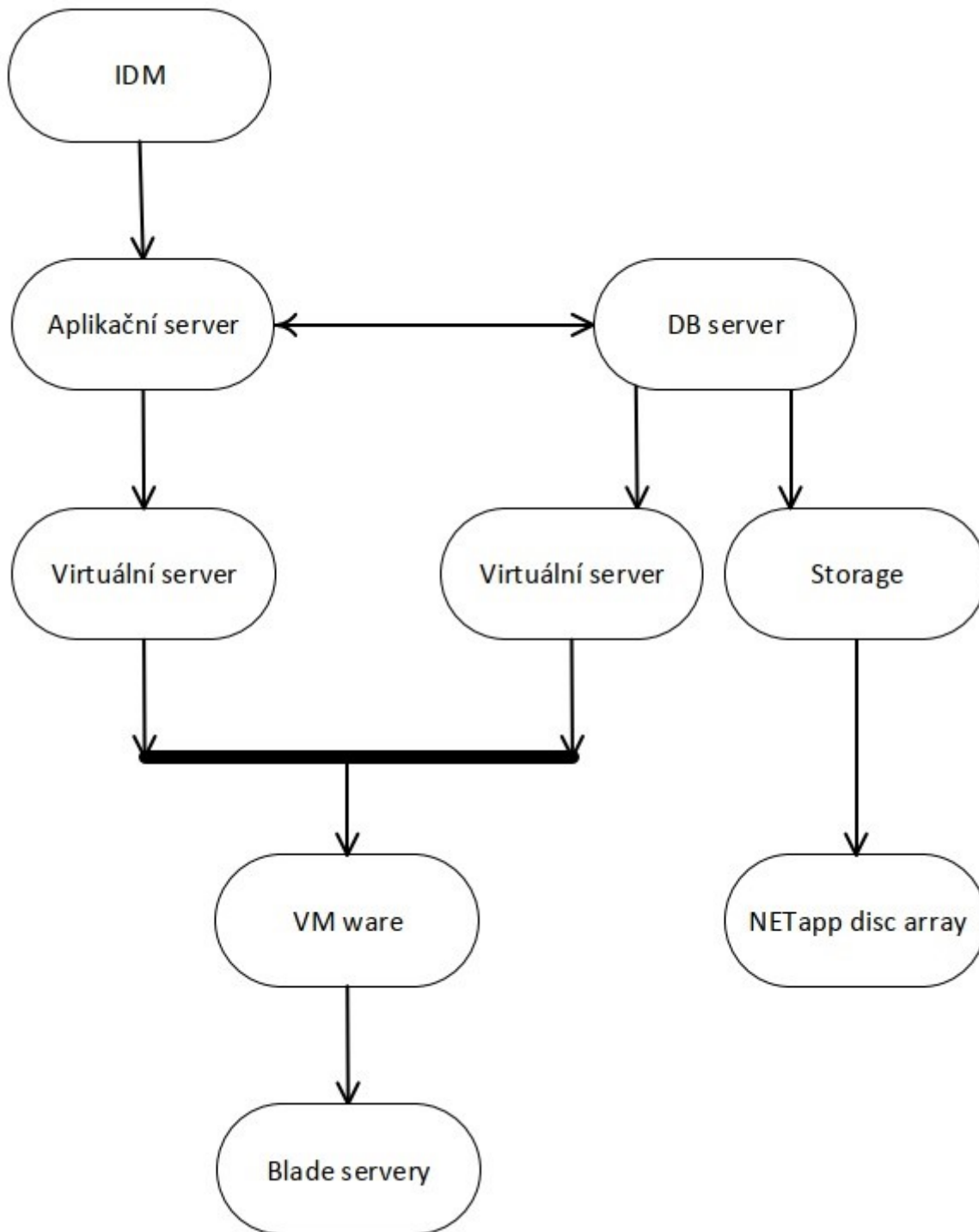
**Vysvětlení datové architektury projektu:**

Systém je primárně řízen operacemi personálního systému města a poskytuje informace napojeným informačním systémům o uživatelských identitách a jejich rolích. U zapojených organizací nahrazuje stávající písemnou komunikaci v souladu s uzavřenými smlouvami a provozní dokumentací ICT služeb. U organizací se jedná o žádosti o přístup do centrálních provozovaných IS magistrátem města Ostravy. (např. miniweby, elektronická spisová služba, intranetový portál, školní matrika, apod.)

## 2.2.5. Technologická architektura – vrstva IT technologie (HW a SW)

Tabulka 28: Katalog uzlů a klíčových funkcí nebo služeb

ID	Typ prvku	Jméno prvku	Popis prvku
	HW	HP blade, HPE synergy	Serverová platforma
	SW	VMware	Virtualizační platforma
	SW	MS Windows, Red Hat linux	Serverové operační systémy
	SW	MS Windows 10	Operační systémy konc. stanic
	SW	Oracle, MS SQL, My SQL	Databázové systémy

**Diagram technologické architektury – pohled struktury IT technologické architektury:**

**Tabulka 29: Využití sdílených IT technologických a platformních služeb**

Název	Popis	Použito
<b>PaaS</b>	Pronájem technologií v datovém centru externího subjektu	Ne
<b>eGC</b>	Předpokládáte využití služeb eGovernment Cloudu v oblasti infrastruktury pomocí Dynamického nákupního systému?	Ne



Tabulka 30: Vysvětlení v kontextu technologické architektury úřadu

a) jaké k funkčnímu celku existují či vznikají duplicity?

Lokální IDM nebo obdobné nástroje příspěvkových organizací ve vztahu k jejím AIS. Organizace mohou využívat vlastní IDM, a zároveň na úrovni IDM SMO (statutární město Ostrava) budou evidovány pouze přístupy do provozních IS, které SMO organizacím poskytuje.

b) jsou využity všechny sdílené služby?

Ano

Vysvětlení technologické architektury projektu:

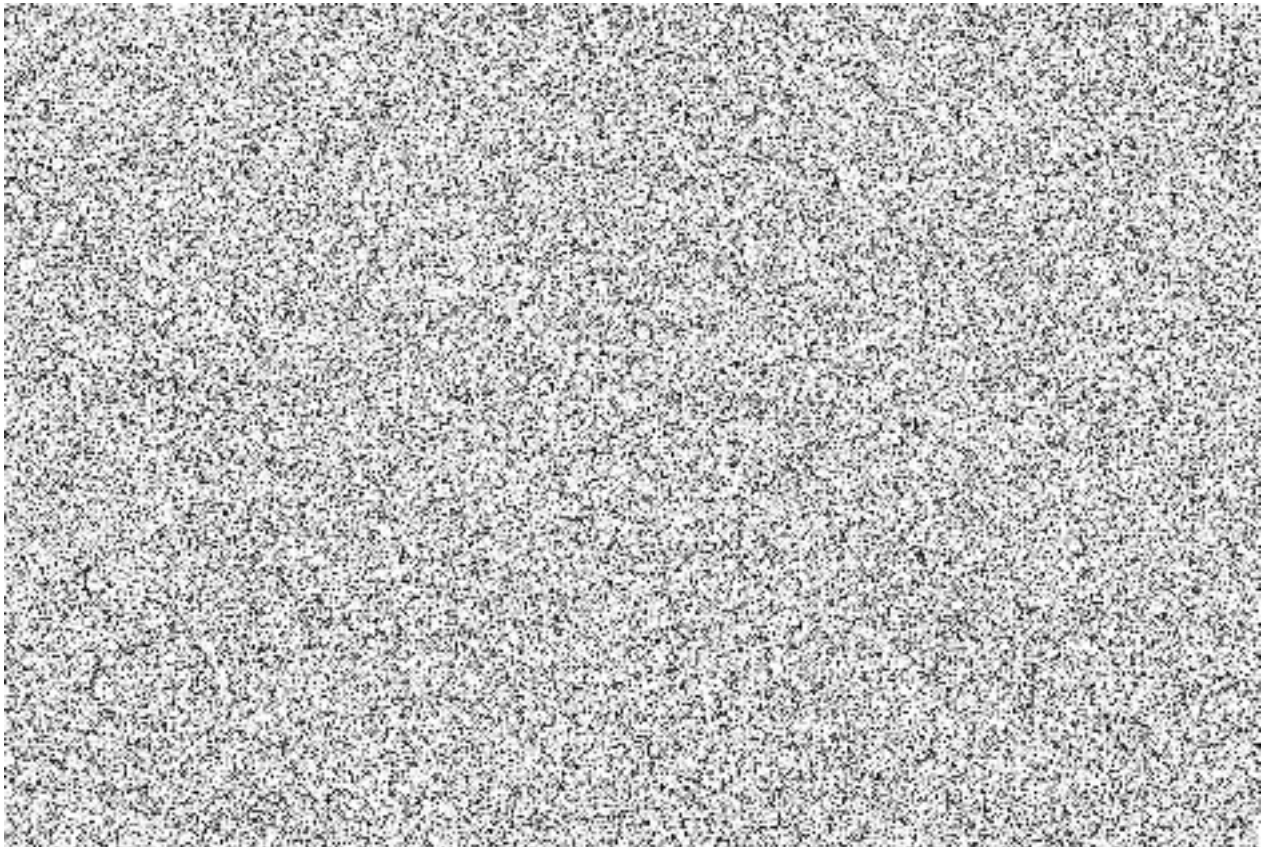
Magistrát zajišťuje datové centrum pro ÚMOB a organizace města. Duplicity nevznikají.

## 2.2.6. Technologická architektura – vrstva komunikační infrastruktury

Tabulka 31: Katalog infrastrukturních komunikačních funkcí, sítí, cest a klíčových služeb

ID	Typ prvku	Jméno prvku	Popis prvku

### Diagram technologické architektury – pohled struktury komunikační infrastruktury



Tabulka 32: Využití sdílených služeb komunikační infrastruktury

Název	Popis	Použito	Č. žádosti o výjimku
<b>CMS</b>	Pro publikaci služeb tohoto projektu je využito Centrální místo služeb – aplikace jsou publikovány prostřednictvím CMS	Nerelevantní	
<b>KIVS</b>	Využití komunikační infrastruktury veřejné správy, tj. fyzického propojení infrastruktury úřadů připojení k CMS	Nerelevantní	

Tabulka 32: Využití sdílených služeb komunikační infrastruktury

Název	Popis	Použito	Č. žádosti o výjimku
NDC	Umístění technologií do Národních datových center v perimetru CMS	Nerelevantní	
Housing (IaaS)	Využití umístění vlastní HW infrastruktury do prostor datového centra třetí strany	Ano	

Tabulka 33: Vysvětlení v kontextu architektury komunikační infrastruktury úřadu

a) jaké k projektu existují či vznikají duplicity a proč?
Nevznikají
b) jsou využity všechny sdílené služby?
Ano
Vysvětlení architektury komunikační infrastruktury projektu:

## 2.2.7. Bezpečnostní architektura

Tabulka 34: Katalog bezpečnostní architektury projektu

Dotčený nebo bezpečnostní prvek	Hrozba / riziko	Vysvětlení způsobu zmírnění hrozby / rizika prvkem architektury včetně technických a organizačních opatření
IDM	Zneužití identity k přístupu do IDM neoprávněným uživatelem	Ochrana jménem a heslem, autentizace vůči Active Directory u uživatelských identit interních subjektů
IDM	Provedení neoprávněných činností oprávněným uživatelem	Bezpečnostní politika SMO, Přidělení odpovídajících rolí a práv dané uživatelské identitě v IDM
IDM	Porušení integrity aktiv IDM	Logování činností a historizace IDM u všech referenčních objektů
IDM	Porušení dostupnosti aktiv IDM	SLA Outsourcing

Tabulka 35: Vysvětlení bezpečnostní architektury projektu

--

## 2.2.8. Shoda s pravidly, standardizace a dlouhodobá udržitelnost

Tabulka 36: Uveďte, které licence standardizovaných SW produktů nebo HW produktů budete pořizovat formou centrálních rámcových smluv zajištěných Ministerstvem vnitra. Pokud tuto formu nevyužijete, vysvětlete proč:

Nerelevantní. Systém IDM (licence i komponenty) nelze pořídit formou centrálního zadávání MVČR.

Rámec	Odpověď	Vysvětlení důvodů nepoužití

Tabulka 37: Shoda se strategickými dokumenty

Požadavek	Odpověď	Číslo žádosti o výjimku	Vysvětlení
Je řešení v souladu s Informační koncepcí úřadu?	Ano		
Je řešení v souladu s Informační koncepcí ČR a cíli či principy Digitálního Česka?	Ano		
Je řešení v souladu s NAP?	Ano		

Tabulka 38: Legislativní update

Bude podpora zahrnovat rovněž udržování řešení v souladu s novými právními předpisy (tzv. legislativní update)? Vysvětlete, v jakém rozsahu:	Jakým způsobem bude legislativní update hrazen?
Systém musí odpovídat platné legislativě po dobu účinnosti smlouvy o technické podpoře.	Součástí smlouvy o provozu a podpoře

Tabulka 39: Jak je zajištěno řízené ukončení životnosti jednotlivých výstupů projektu a případný přechod na další řešení, či případná výměna dodavatele nad stejným řešením (tzv. Exit strategie):

Migrací dat z původního do nového systému ve smluvně garantovaném rozsahu. Výpovědní lhůta bude nastavena na jeden rok, abychom v případě ukončení smlouvy ze strany dodavatele měli dostatečný čas pro vyhlášení nového VŘ implementaci a převod dat.
--------------------------------------------------------------------------------------------------------------------------------------------------------------------------------------------------------------------------------------------------------

Tabulka 40: Vysvětlení standardizace a udržitelnosti architektury projektu

Systém IDM bude založen na standardizovaných funkcích a podporovaných rozhraních IS. Technologický rozvoj bude zajištěn technickou podporou. Smlouva o technické podpoře bude zajištěna také ve vztahu k třetím stranám – poskytovatelům rozhraní. V rámci výběrového řízení jsou požadovány reference, nejde o proprietární řešení pro úřad.
-----------------------------------------------------------------------------------------------------------------------------------------------------------------------------------------------------------------------------------------------------------------------------------------------------------------------------------------------

## 2.3. Kontrola shody architektury řešení projektu s požadavky Národního architektonického plánu

Tabulka 41: Kontrola shody architektury řešení projektu se vzory sdílených služeb eGovernmentu

Název architektonického vzoru eGovernmentu	Byl dodržen vzor?	Č. žádosti o výjimku	Podrobný popis způsobu a míry dodržení vzorů návrhem řešení projektu
<b>Centrální místo služeb</b>			
Publikujete aplikační služby řešení tímto projektem do CMS druhé generace?	Nerelevantní		
Přistupujete ke službám jiných ISVS prostřednictvím CMS druhé generace?	Nerelevantní		
Jakým způsobem přistupujete do CMS druhé generace?	Nerelevantní		

Tabulka 41: Kontrola shody architektury řešení projektu se vzory sdílených služeb eGovernmentu

Název architektonického vzoru eGovernmentu	Byl dodržen vzor?	Č. žádosti o výjimku	Podrobný popis způsobu a míry dodržení vzorů návrhem řešení projektu
Využíváte vlastní připojení do veřejného internetu?	Nerelevantní		
<b>Univerzální kontaktní místo</b>			
Publikujete na CzechPOINT všechny své samoobslužné služby tak, aby mohly být přístupné i asistované?	Nerelevantní		
Jste na centrálu CzechPOINT připojeni skrze systém CMS?	Nerelevantní		
<b>Rozšířený backoffice úředníka</b>			
Máte služby CzechPOINT@office integrovány do svých systémů?	Nerelevantní		
Budou všechny interní aplikace dostupné z intranetu úřadu/resortu?	Nerelevantní		
Bude využito principu Single Sign-On?	Nerelevantní		
<b>ÚEP včetně eFakturace</b>			
Máte zajištěno předvyplňování formulářů ÚEP všemi státy známými údaji subjektu?	Nerelevantní		
Máte zajištěn příjem a zpracování elektronických faktur?	Nerelevantní		
<b>Elektronický systém spisové služby</b>			
Je realizace propojení systému se spisovou službou vytvořena dle rozhraní definovaného v kapitole 9 Národního standardu?	Nerelevantní		
<b>Informační systém datových schránek</b>			
Je prováděno automatické vytěžování přijatých formulářů do informačního systému?	Nerelevantní		
Jakým způsobem je předmět projektu napojen na ISDS?	Nerelevantní		
<b>Propojený datový fond</b>			
Jste ke službám PPDF připojeni skrze CMS?	Nerelevantní		

Tabulka 41: Kontrola shody architektury řešení projektu se vzory sdílených služeb eGovernmentu

Název architektonického vzoru eGovernmentu	Byl dodržen vzor?	Č. žádosti o výjimku	Podrobný popis způsobu a míry dodržení vzorů návrhem řešení projektu
Využíváte pro překlad identity mezi agendami služby ISZR?	Nerelevantní		
Využíváte pouze údaje, které máte explicitně uvedeny v daném zákoně?	Nerelevantní		
Odebíráte na údaje PPDF notifikace skrze služby ISZR?	Nerelevantní		
Je veškerá výměna údajů mezi ISVS realizována pomocí referenčního rozhraní (ISZR, eGSB/ISSS)?	Ano		Je plánována integrace IDM na RPP ve vztahu k načtení agend a činnostních rolí daného OVM. Integrace bude pouze k načtení činnostních rolí do systémů IDM. V IDM bude vedena podrobnější evidence přiřazených zaměstnanců do činnostních rolí pro jednotlivé AIS. Předpokládáme standardní využití eGON služby.
<b>Elektronická identita</b>			
Využíváte služeb Národního bodu pro identifikaci a autentizaci?	Nerelevantní		
Používáte pro překlad identifikátoru identity do své agendy (BSI na AIFO) služeb ISZR?	Nerelevantní		
Využíváte při obsazení identifikované a autentizované osoby do role úředníka systém JIP/KAAS?	Ano		



### 3. DALŠÍ ÚDAJE O PROJEKTU

#### 3.1. Majetkoprávní vztahy projektu

Tabulka 42: Majetkoprávní vztahy		
Podmínka	Odpověď	Poznámka (důvod)
Budou vám udělena výhradní práva k užívání k dodávanému produktu?	Ne	
Budou vám udělena nevýhradní práva k užívání k dodávanému produktu?	Ano	
Budou práva k autorskému dílu nějak omezena (IČO, konkrétní uživatel, převoditelnost a další šíření, úpravy produktu, parametry...)?	Ano	
Budete mít přístup ke zdrojovému kódu pro čtení?	Ano	V případě zániku dodavatele bude mít SMO práva převzít zdrojové kódy - ESCROW smlouva. Další podmínkou je porušení povinností dodavatele, které může vést k okamžitému odstoupení od smlouvy.
Bude vám či třetímu subjektu umožněno provádět údržbu, měnit produkt, upravovat jej či rozšiřovat bez souhlasu dodavatele?	Ne	Po dobu trvání servisní smlouvy není zájem o úpravu produktu více subjekty.
Budete mít přístup k aktuální technické dokumentaci produktu?	Ano	
Obsahuje budoucí smlouva ujednání o vyloučení odpovědnosti za výpadky fungování?	Ano	V případech, kdy je odpovědnost za výpadek na straně odběratele, nejde k tíži dodavatele.
Budou externí nákupy veřejně soutěženy?	Ano	
Bude celé nebo část řešení publikováno nebo bude využívat Open Source?	Ano	Ano, v rámci výběrového řízení je přípustné.

#### 3.2. Finanční připravenost projektu

Tabulka 43: Finanční připravenost		
Druh financování	Odpověď	Popis zajištění, získání financování
Financování pomocí ESIF <sup>1</sup>	Ne	
Financování z vlastních zdrojů	Ano	

<sup>1</sup> Evropské strukturální a investiční fondy

Tabulka 43: Finanční připravenost

Druh financování	Odpověď	Popis zajištění, získání financování
Financování pomocí jiných externích zdrojů	Ne	

### 3.3. Metodická připravenost projektu

Tabulka 44: Metodická připravenost

Metodické zajištění	Odpověď	Popis
Řízení pomocí metodiky (uveďte název)	Ano	Procesy vycházejí z bezpečnostní politiky města a standardů projektového řízení.
Podpora od projektové kanceláře úřadu/resortu	Ne	
Podpora od architektonické kanceláře úřadu/resortu	Ne	
Bude tento formulář součástí zadávací dokumentace projektu?	Ne	

### 3.4. Personální náročnost projektu

Tabulka 45: Vysvětlete personální náročnost projektu, jako odhady dopadu do počtu systemizovaných míst, či kapacitní náročnost realizace projektu dle FTE:

Projekt bude realizován v rámci stávajícího personální obsazení SMO.

### 3.5. Harmonogram projektu

Tabulka 46: Hrubý harmonogram předloženého projektu

Fáze / milník	Začátek	Konec	Základní náplň	Navazuje na
Realizace VZ	06/2021	10/2021	Realizace VZ	
Implementace	10/2021	04/2022	Vstupní analýza, implementace, pilotní provoz, předání systému	Realizace VZ

Tabulka 47: Související projekty (v rozvojovém programu, portfoliu úřadu)

Předchozí projekty	Popis návaznosti na předchozí projekty
Systém centrální správy identit	Stávající řešení není dále rozvíjeno dodavatelem a neumožňuje správu externích subjektů prostřednictvím uživatelského přístupu do systému a napojení na celostátní systémy. Upgrade systému není možný v rámci stávající smlouvy.
Souběžné projekty	Popis návaznosti na souběžné projekty
Nejsou	

Tabulka 47: Související projekty (v rozvojovém programu, portfoliu úřadu)

Navazující projekty	Popis návaznosti na budoucí projekty
Nejsou	

Tabulka 48: Vysvětlení dalších údajů o projektu

--

### 3.6. Ekonomické parametry projektu

Hrubý odhad hodnoty záměru nákupu služeb či investic (externích výdajů), souvisejících s informačními a komunikačními technologiemi (projektu).

Plán předpokládané ekonomické náročnosti projektu založené na metodologii pětiletých celkových nákladů vlastnictví (tzv. Total Costs of Ownership) - účelové členění nákladů projektu.

Tabulka 49: TCO

Souhrnná položka modelu TCO [Kč] bez DPH	① Výdaje na realizaci (výstavbu) projektu	② Výdaje na provoz a rozvoj (do konce aktuální smlouvy)	③ TCO 5 = ① + (②), přepočtené na 5 let	Vysvětlení k položce
Počet měsíců trvání fáze	7	60	67	
A. Předběžné analýzy (vč. rizik), tvorba zadání, výběr řešení, výběr dodavatele – náklady nákupního procesu	0		0	Realizace si nevyžaduje finanční náklady.
B. Nákup SW a HW pro projekt (bez SaaS či PaaS)	2,9 mil.		2,9 mil.	<uvedte do tabulky 51 nebo samostatné přílohy rozpad výdajů, pokud výdaj přesahuje 10% celkové ceny projektu a současně přesahuje 1 mil. Kč>
C. Analýza, finální projekt, vývoj, implementace, školení uživatelů, zkušební provoz a testy, případně i migrace dat a akceptační audit	0		0	<při jakékoliv částce uvedte do tabulky 51 nebo samostatné přílohy seznam rolí s počtem člověkodnů a cenu za člověkodenní>
D. Provoz a podpora řešení HW a SW (bez SaaS či PaaS)		2 mil.	2 mil.	<uvedte do tabulky 51 nebo samostatné přílohy rozpad výdajů, pokud roční provoz a podpora přesahuje 20% celkové ceny řešení>
E. Hardware/Software údržba a průběžné úpravy (bez SaaS či PaaS)		750 tis.	750 tis.	<uvedte do tabulky 51 či samostatné přílohy rozpad výdajů, pokud roční údržba a průběžné úpravy přesahuje 20% celkové ceny řešení>
F. Projekty postupné inovace a zlepšování (plánované)	0	0	0	Je součástí supportní smlouvy.
G. Projekty upgrade (pokud jsou plánovány)	0	0	0	Je součástí supportní smlouvy.
H. Zvýšené náklady užívání řešení vč. nákladů na přechod z předchozího řešení (pokud se vyskytnou)	0	0	0	
I. Útlum, konzervace a ukončení řešení	0	0	0	<uvedte do tabulky 51 nebo samostatné přílohy rozpad výdajů, pokud útlum, konzervace a



Tabulka 49: TCO

Souhrnná položka modelu TCO [Kč] bez DPH	① Výdaje na realizaci (výstavbu) projektu	② Výdaje na provoz a rozvoj (do konce aktuální smlouvy)	③ TCO 5 = ① + ②, přepočtené na 5 let	Vysvětlení k položce
				ukončení řešení přesahuje 10% celkové ceny řešení>
X. Licence, HW, provoz, podpora, údržba, průběžný rozvoj – vše v subskripci (pouze SaaS a PaaS)	0	0	0	<uvedte do tabulky 51 nebo samostatné přílohy rozpad výdajů, pokud výdaj na SaaS a PaaS přesahuje 1 mil. Kč>
Z. Ostatní nerozlišené režijní náklady	0	0	0	<uvedte do tabulky 51 nebo samostatné přílohy rozpad výdajů, pokud výdaj na nerozlišenou režii přesahuje 0,5 mil. Kč>
<b>Celkem</b>	2900000	<b>2750000</b>	<b>5650000</b>	

Tabulka 50: Popis funkčního celku, který je projektem rozšiřován či upravován (pokud existuje)

Plánované 5leté externí výdaje celého funkčního celku (mimo tento projekt) [tis. Kč]:	Neplánujeme externí výdaje
---------------------------------------------------------------------------------------	----------------------------

Tabulka 51: Vysvětlení a komentář k souhrnu výdajů a ekonomické náročnosti projektu

Ceny jsou zjišťovány dle průzkumu trhu s porovnáním vůči Registru smluv.

## 4. VYJÁDŘENÍ K BEZPEČNOSTNÍM ASPEKTŮM

Tabulka 52: Předkladatel prohlašuje, že předkládaný projekt bude realizován plně v souladu s níže uvedeným prohlášením

*Text vyplňujte až na případnou výzvu OHA.*

## 5. UPOZORNĚNÍ A DOPORUČENÍ

Tabulka 53: Upozornění a doporučení

## 6. PŘÍLOHY

Tabulka 54: Přílohy

Typ	Číslo a název přílohy	Upřesnění přílohy
Žádost o výjimku	Příloha č.1 Žádost o výjimku	Žádost o výjimku k doložení architektonického modelu v žádosti města Ostravy o stanovisko k projektu IDM
<i>Zvolte položku.</i>		
<i>Zvolte položku.</i>		
<i>Zvolte položku.</i>		
<i>Zvolte položku.</i>		
Celkový počet příloh:	1	