

Formulář žádosti

o stanovisko Hlavního architekta eGovernmentu k plánovanému projektu zahrnujícímu záměr realizovat výdaj související s informačními a komunikačními technologiemi

(dle usnesení vlády ČR č. 86/2020 a/nebo zákona 365/2000 Sb.)

typ A

Odbor Hlavního architekta eGovernmentu DIA



Praha, říjen 2023

verze 7.2

UPOZORNĚNÍ: Přestože je formulář zveřejněn ve formátu umožňujícím změny, žadatel není oprávněn měnit strukturu vybraných otázek či předepsaných odpovědí. Pokud se tak stane, Odbor Hlavního architekta eGovernmentu vyhodnotí takovou změnu jako porušení pravidel při schvalování a formulář bude vrácen bez vydání stanoviska. Tam, kde je to třeba pro uvedení dalších položek do tabulky, je žadatel oprávněn přidávat řádky pro tyto položky.

Metodický pokyn k vyplňování na adrese: https://archi.gov.cz/uvod_schvalovani#jake



Toto dílo podléhá licenci [Creative Commons Uvedte původ 4.0 Mezinárodní Licence](https://creativecommons.org/licenses/by/4.0/)

1. ZÁKLADNÍ INFORMACE O PROJEKTU

1.1. Úvodní informace o žadateli o stanovisko k plánovanému projektu

Tabulka 1: Úvodní informace o žadateli o stanovisko			
Organizace žadatele	Státní ústav pro kontrolu léčiv	Šrobárova 48, Praha 10	00023817
Ředitel pro informatiku nebo Statutární zástupce	Ing. Petr Koucký	Ředitel OIT	petr.koucky@sukl.cz 272 185 898
Kontaktní osoba projektu	Ing. Tomáš Hofman	Vedoucí Oddělení business analýzy a vývoje	tomas.hofman@sukl.cz 272 185 305
Architekt projektu	Ing. Tomáš Hofman	Vedoucí Oddělení business analýzy a vývoje	tomas.hofman@sukl.cz 272 185 305
Verze předkládaných / doplněných žádostí o stanovisko, data jejich předložení a jejich čísla jednací			
Číslo předkládané verze:	Datum předložení:	Verze předložena pod vaším Čj.:	
1	3.4.2024	sukl80677/2024	
2	20.5.2024	sukl123793/2024	

Tabulka 2: Žádost o stanovisko dle (důvod žádosti)	
Usnesení vlády č. 86, ze dne 27. ledna 2020 (U86)	Ano
Zákona č. 365/2000 Sb., o informačních systémech veřejné správy, ve znění pozdějších předpisů (ZoSVS)	Ano
Výzva Evropských strukturálních fondů (např. IROP) či jiných kofinancovaných programů (např. NPO), vypište číslo výzvy	Ne
Dobrovolná žádost o stanovisko	Ne

1.2. Shrnutí charakteristik projektu

Tabulka 3: Shrnutí charakteristik projektu	
Název projektu:	SoP – Samoobslužný portál SÚKL
Specifický cíl / účel projektu:	Cílem je poskytnout občanům ČR možnost činit digitální úkony, snížit administrativní náročnost poskytovaných služeb a zajistit efektivnější sdílení dat napříč agendami. Tímto Ústav splní požadavek zákona č. 12/2020 Sb., o právu na digitální služby, ve znění pozdějších předpisů, že služby evidované v Katalogu služeb veřejné správy a jejich úkony charakteru podání (vykonávané klientem) mají být povinně dostupné mimo jiné v samoobslužném portálu.
Seznam žádostí, které již byly v souvislosti s celkovými cíli a specifickým cílem / účelem projektu předány OHA:	Žádný projekt v souvislosti s cíli či účelem projektu nebyly OHA předloženy.
Odkazy na agendy VS, kterých se projekt týká:	<i>Sledování veškerého nakládání a zacházení s návykovými látkami https://rpp-ais.egon.gov.cz/gen/agendy-detail/A50_11102023.xlsx Zdravotní služby https://rpp-ais.egon.gov.cz/gen/agendy-detail/A1086_03062022.xlsx</i>

Tabulka 3: Shrnutí charakteristik projektu

	<p><i>Lidské tkáně a buňky https://rpp-ais.egon.gov.cz/gen/agendy-detail/A1088_23062023.xlsx</i></p> <p><i>Zdravotnické prostředky https://rpp-ais.egon.gov.cz/gen/agendy-detail/A1242_16042021.xlsx</i></p> <p><i>Léčiva https://rpp-ais.egon.gov.cz/gen/agendy-detail/A1243_06112021.xlsx</i></p>
<p>Seznam služeb veřejné správy z katalogu služeb veřejné správy (je možné uvést i kategorie služeb, pokud je celá kategorie relevantní), kterých se projekt týká:</p>	<p><i>Nahlížení do převzaté zdravotnické dokumentace a pořizování jejích výpisů nebo kopií https://portal.gov.cz/sluzby-vs/S1013</i></p> <p><i>Oznámení o úmrtí poskytovatele zdravotních služeb https://portal.gov.cz/sluzby-vs/S1016</i></p> <p><i>Poskytování zdravotních služeb osobami usazenými nebo se sídlem v jiném členském státě EU, EHP a Švýcarské konfederaci https://portal.gov.cz/sluzby-vs/S1051</i></p> <p><i>Informování Policie ČR o přerušení poskytování zdravotních služeb https://portal.gov.cz/sluzby-vs/S14750</i></p> <p><i>Udělení přístupu k osobním a dalším údajům v Národním zdravotnickém informačním systému https://portal.gov.cz/sluzby-vs/S25510</i></p> <p><i>Změna, pozastavení nebo odejmutí oprávnění k poskytování zdravotních služeb na základě oznámení změn z moci úřední https://portal.gov.cz/sluzby-vs/S27721</i></p> <p><i>Oznámení změn týkajících se oprávnění k poskytování zdravotních služeb zřizujícímu správnímu orgánu https://portal.gov.cz/sluzby-vs/S29062</i></p> <p><i>Oznámení změny v oblasti oprávnění k poskytování zdravotních služeb https://portal.gov.cz/sluzby-vs/S856</i></p> <p><i>Oznámení o přerušení poskytování zdravotních služeb a o pokračování v poskytování zdravotních služeb po přerušení https://portal.gov.cz/sluzby-vs/S857</i></p> <p><i>Udělení oprávnění k poskytování zdravotních služeb https://portal.gov.cz/sluzby-vs/S871</i></p> <p><i>Stanovisko k technickému a věcnému vybavení k oprávnění k poskytování lékařské péče https://portal.gov.cz/sluzby-vs/S943</i></p> <p><i>Povolení činnosti tkáňového zařízení https://portal.gov.cz/sluzby-vs/S1151</i></p> <p><i>Dodatečné dovozní/vývozní povolení v případě neodkladné potřeby tkání a buněk https://portal.gov.cz/sluzby-vs/S14061</i></p> <p><i>Žádost o povolení k distribuci tkání a buněk mezi ČR a jiným členským státem EU https://portal.gov.cz/sluzby-vs/S14020</i></p> <p><i>Žádost o povolení vývozu tkání a buněk do třetích zemí https://portal.gov.cz/sluzby-vs/S13614</i></p> <p><i>Oznámení o uskutečnění distribuce nebo dovozu tkání a buněk https://portal.gov.cz/sluzby-vs/S14749</i></p> <p><i>Poskytnutí opisu smlouvy subdodavatele tkáňového zařízení https://portal.gov.cz/sluzby-vs/S14708</i></p> <p><i>Rozhodnutí o pozastavení povolení k činnosti při zacházení s lidskými tkáněmi a buňkami z důvodu porušení zákonné povinnosti https://portal.gov.cz/sluzby-vs/S15438</i></p> <p><i>Rozhodnutí o zrušení povolení k činnosti při zacházení s lidskými tkáněmi a buňkami z důvodu porušení zákonné povinnosti https://portal.gov.cz/sluzby-vs/S15449</i></p> <p><i>Souhlas s uskutečněním specifických léčebných programů https://portal.gov.cz/sluzby-vs/S596</i></p>

Tabulka 3: Shrnutí charakteristik projektu			
		<i>Povolení použít pro humánní použití léčivé látky a pomocné látky neuvedené v Seznamu léčivých látek a pomocných látek pro přípravu léčivých přípravků https://portal.gov.cz/sluzby-vs/S614</i>	
Odkazy na určené IS dle UV 86/2020 a zákona 365/2000 Sb., kterých se projekt týká:	<i>Přímo dotčené určené IS, které projekt realizuje nebo mění</i>	Samoobslužný portál SÚKL	
	<i>Nepřímo dotčené určené IS</i>	9038 Informační systém externích identit 8934 Spisová služba AthenA 1192 Informační systém základních registrů 14058 Informační systém zdravotnických prostředků	
Názvy a odkazy na projekty v katalogu Digitálního Česka nebo jejich ID a názvy <i>Nebo informace, proč není součástí katalogu Digitální Česko. Financování z tohoto programu nehraje roli, jedná se o jednotný katalog všech ICT záměrů veřejné správy.</i>		<i>P1 - Program zavádění duálních (samoobslužných i asistovaných) služeb.</i> https://katalog-dc-bridge.archirepo.com/zamerdetail/id_DigiCesko_zamer_2103004	
Termíny:			
Předpokládané zahájení veřejné zakázky či zahájení realizace projektu:	Spuštění první služby do produkčního prostředí:	Ukončení provozní smlouvy plánované v tomto projektu:	
1.5.2024	1.1.2025	1.1.2030	
Výhrady ke zveřejnění formuláře:			
Formulář obsahuje veřejné informace a předpokládá se jeho zveřejnění. Pokud se zveřejněním nesouhlasíte, uveďte důvod, případně úpravy, které budou nutné, aby bylo zveřejnění možné:		<i>Neveřejné jsou informace o tom, zda je žadatel povinnou osobou dle zákona č. 181/2014 Sb., o kybernetické bezpečnosti (ZKB); dále pak informace obsažené v tabulce č. 34: Dopady narušení bezpečnosti informací v systému. Tyto informace nebudou na základě výjimky dle § 10a ZKB veřejnosti poskytovány</i>	
Výjimky:			
Žádáte výjimku/y vyplývající z nedodržení architektonických principů eGovernmentu nebo jiných skutečností?	Ne	Počet žádostí o výjimku/y v přílohách:	
Určení rolí věcného správce, technického správce, provozovatele a dodavatele (pokud je předmětem více IS, klasifikujte hlavní a ostatní vysvětlete v tabulce 8):			
Věcný správce <i>Subjekt, který je investorem předmětu projektu</i>	Státní ústav pro kontrolu léčiv		
Technický správce <i>Subjekt, který zajišťuje technickou realizaci požadavků věcného správce k předmětu projektu</i>	Státní ústav pro kontrolu léčiv		
Provozovatel <i>Subjekt, který zajišťuje provoz HW a SW předmětu projektu</i>	Státní ústav pro kontrolu léčiv		
Dodavatel <i>Subjekt, který dodává předmět projektu, pokud je znám v době přípravy projektu</i>	Bude vybrán v otevřeném výběrovém řízení		
Bylo provedeno hodnocení ekonomické výhodnosti způsobu provozu určených IS? <i>Povinnost dle §5 odst. 2 písm. j) zákona č. 365/2000 Sb.</i>			Ano <i>Povinnost realizovat systém dána zákonem</i>

Tabulka 3: Shrnutí charakteristik projektu	
Realizační (implementační) výdaje v rámci projektu (součet hodnot ve sloupci ① tabulky 55) v Kč bez DPH:	2,5 mil.
Provozní výdaje plánované v rámci projektu (součet hodnot ve sloupci ② tabulky 55) v Kč bez DPH:	4 mil.

1.3. Popis, potřebnost a výstupy projektu

Tabulka 4: Popis projektu
Popis výchozí situace projektu (tzv. As-Is, současný stav):
Zákon č. 12/2020 Sb., o právu na digitální služby a o změně některých zákonů (dále jen „digitální ústava“) zavádí do fungování do fungování orgánů státní správy zásadní změny. Z § 4 odst. 1 tohoto zákona plyne, že služby evidované v Katalogu služeb veřejné správy (VS) a jejich úkony charakteru podání (vykonávané klientem) mají být povinně dostupné mimo jiné od 1. 2. 2025 v samoobslužném portálu. Z tohoto důvodu je zapotřebí vyřešit otázku zřízení samoobslužného portálu pro služby poskytované Státním ústavem pro kontrolu léčiv.
Popis cílové situace po dosažení celkového cíle / cílů projektu (tzv. To-Be, budoucí stav):
Samoobslužný portál umožňující přístup k aktuálním digitálním službám přes elektronické formuláře.
Popis změn, tzn. výsledků / výstupů projektu nezbytných k dosažení jeho specifického cíle / účelu:
Vybudování nového portálového řešení a integrace Katalogu služeb do portálu umožňující činit digitální úkony prostřednictvím elektronických formulářů. Elektronické formuláře nejsou součástí tohoto projektu.
Přehled zvažovaných alternativ řešení rozdílných od „Popisu projektu“ (tzv. To-Be) specifikovaného výše (nulová, rozvojová, provozní, atd.):
Alternativou je neplnění Zákona č.12/2020 Sb., respektive nutnost mapovat jednotlivé digitální služby včetně elektronických formulářů ručně a neustále sledovat všechny legislativní, procesní i technologické změny.

Tabulka 5: Přehled výstupů projektu				
Označení výstupu	Množství a jednotka	Celková cena výstupu [Kč bez DPH]	Plánovaná životnost výstupu [rok]	Vysvětlení výstupu
Samoobslužný portál	1 ks	2,5 mil.	4 roky	analýzy, vývoj a licence
Služba podpory a rozvoje portálového řešení	1 ks	4 mil.	4 roky	po uvedení do rutinního provozu poběží údržba a rozvoj

1.4. Právní klasifikace specifického cíle / účelu projektu

Tabulka 6: Klasifikace specifického cíle / účelu projektu dle legislativy eGovernmentu (pokud je v rámci projektu realizováno více IS, klasifikujte hlavní a ostatní vysvětlete)	
Klasifikace	Vyberte
Druh informačního systému dle klasifikace zák. č. 365/2000 Sb., o informačních systémech VS	Informační systém veřejné správy
Je projektem dotčen (tj. realizován nebo na úrovni jeho procesní a aplikační architektonické vrstvy měněn) určený informační systém dle zák. č. 365/2000 Sb., o informačních systémech VS?	Ano - VYPLŇTE DLE JAKÉHO KRITÉRIA <ul style="list-style-type: none"> <input type="checkbox"/> 1. Využívá služby referenčního rozhraní nebo poskytuje služby referenčnímu rozhraní <input checked="" type="checkbox"/> 2. Má vazbu na systém dle bodu 1 <input checked="" type="checkbox"/> 3. Je určený k poskytování služby fyzickým nebo právnickým osobám s předpokládaným počtem uživatelů, kteří využívají přístup se zaručenou identitou, alespoň 5000 ročně
Je projektem dotčen agendový informační systém dle zákona č. 111/2009 Sb., o základních registrech?	Ano
Budou informačním systémem, který je projektem dotčen, přijímány a odesílány datové zprávy dle zák. č. 300/2008 Sb., o elektronických úkonech a autorizované konverzi dokumentů?	Ano
Druh informačního / komunikačního systému dle klasifikace stanovené zákonem č. 181/2014 Sb., o kybernetické bezpečnosti	Nespadá pod definici dle ZoKB
Bezpečnostní úroveň informačního systému dle vyhlášky č. 315/2021 Sb., o bezpečnostních úrovních pro využívání cloud computingu orgány veřejné moci	Bezpečnostní úroveň střední

1.5. Přínosy (celkový cíl / cíle) projektu

Tabulka 7: Strukturovaný přehled přínosů (celkového cíle / cílů) projektu včetně uvedení objektivně ověřitelných ukazatelů jejich dosažení a zdrojů a prostředků jejich ověření
Přínosy na straně uživatelů (např. snížená časová nebo administrativní náročnost oproti vyřízení aktivity dosavadním způsobem, vyšší ochrana osobních dat aj.):
Navržená řešení zajistí uživatelům právo na digitální službu s využitím elektronických formulářů, dále právo na využívání údajů, které jsou vedené v základním registru nebo agendovém informačním systému, které jsou mu zpřístupněné pro výkon agendy nebo na základě souhlasu uživatele služby.
Přínosy na straně věcného správce (zvýšení kvality jeho výstupů, snížení pracnosti na straně jeho úředníků aj.):
Využitím Katalogu služeb, který je základním zdrojem informací digitálních služeb přenesené působnosti bude zajištěno, aby úřad měl k dispozici aktuální informace, které do Katalogu služeb povinně vkládá ohlašovatel agendy a zároveň na základě zveřejněného elektronického formuláře i aktuální verzi digitálního podání. Úřad tedy nebude muset sledovat aktuální stav všech digitálních služeb ani nebude nucen o tuto službu žádat svoje dodavatele. Pravidelnou aktualizací Katalogu služeb bude mít vše zajištěno.
Přínosy pro technického správce a provozovatele služby (snížení energetické náročnosti, zjednodušení a úspora pracnosti správy systému, snížení výdajů na provoz aj.):
Technický správce očekává snazší administraci uživatelů z důvodu využívání sdílených autentizačních služeb eGovernmentu, kterými jsou NIA a JIP/KAAS. Očekávaným přínosem na straně technického správce je rovněž snazší implementace rozvojových požadavků.

Tabulka 8: Vysvětlení k základním podmínkám dosažení přínosů (nutným předpokladům a rizikům dosažení celkového cíle / cílů) projektu

SÚKL již v současné době provozuje dostatečně dimenzovanou interní sdílenou infrastrukturu. Nepředpokládáme nové náklady spojené s tímto projektem na zakoupení licencí SW a hardwaru. Z tohoto důvodu bude naše on-premise řešení výhodnější než provozování v cloudu.

2. ARCHITEKTONICKÉ INFORMACE O PROJEKTU

2.1. Dodržení architektonických principů NA VS ČR

Tabulka 9: Dodržení architektonických principů Národní architektury veřejné správy ČR			
Klasifikace	Vyberte	Č. žádosti o výjimku	Vysvětlete
Standardně digitalizované	Ano		Univerzální kontaktní místo Portálová řešení OVS
Zásada „pouze jednou“	Ano		Propojený datový fond Integrace informačních systémů
Podpora začlenění a přístupnost	Ano		Přístupnost informací
Otevřenost a transparentnost	Ano		Veřejný datový fond
Přeshraniční přístup jako standard	Nerelevantní		Nepředpokládáme využití služeb ze zahraničí.
Interoperabilita jako standard	Ano		Propojený datový fond Elektronická identifikace
Důvěryhodnost a bezpečnost	Ano		Pseudonymizace Integrace informačních systémů
Jeden stát	Ano		CMS/KIVS Propojený datový fond Veřejný datový fond Univerzální kontaktní místo Elektronická identifikace
Sdílené služby veřejné správy	Ano		Propojený datový fond Integrace informačních systémů
Připravenost na změny	Ano		Princip řešení implementací MŘICT
eGovernment jako platforma	Ano		CMS/KIVS Propojený datový fond Veřejný datový fond Univerzální kontaktní místo Elektronická identifikace
Vnitřně pouze digitální	Ano		Integrace informačních systémů Portálová řešení OVS
Otevřená data jako standard	Ano		Veřejný datový fond
Technologická neutralita	Ano		
Uživatelská přívětivost	Ano		Portálová řešení OVS
Konsolidace a propojování	Ano		Integrace informačních systémů Propojený datový fond
Omezení budování monolitických systémů	Ano		Portál bude vytvořen jako samostatný modul, který bude tvořit rozhraní pro komunikaci s ostatními informačními systémy.
Datová suverenita a nezávislost	Ano		Data včetně zdrojových kódů budou ve vlastnictví Úřadu a bude k nim mít neustálý a plný přístup
Otevřená řešení	Ano		Otevřený zdrojový kód
Metriky digitálních služeb	Ano		Postupy při tvorbě a hlášení metrik

2.2. Enterprise architektura projektu a její kontext

Tabulka 10: Architektonický model	
V rámci Enterprise Architektury projektu přiložte jako přílohu model exportovaný ve standardizovaném výměnném formátu The Open Group ArchiMate Model Exchange File Format	Ano, model je přiložen jako příloha ve standardizovaném formátu
Případně vysvětlete, proč není model přiložen ve standardizovaném formátu či není přiložen vůbec.	

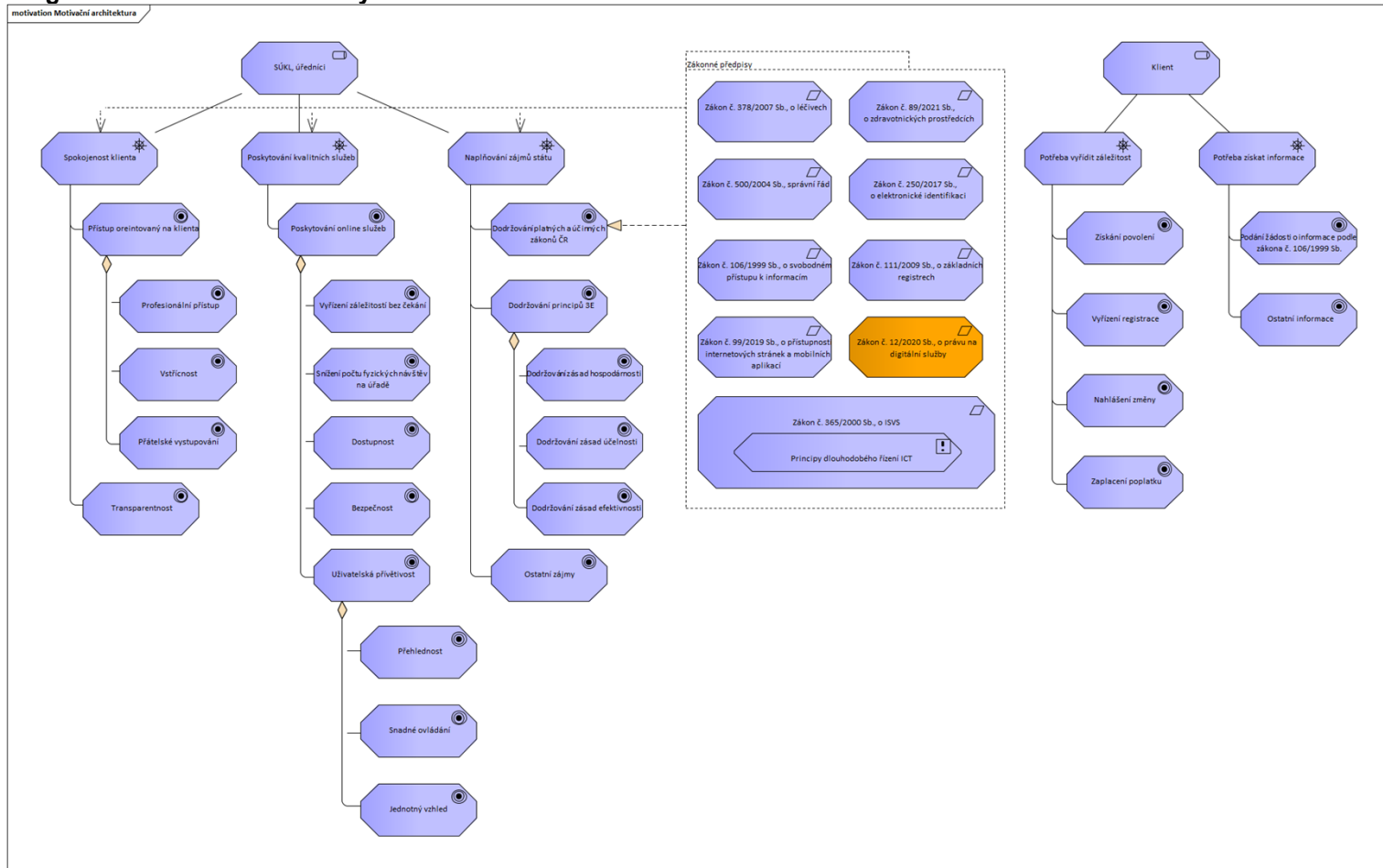
2.2.1. Motivační architektura – strategie a směřování

Tabulka 11: Vysvětlete, proč projekt realizujete v této podobě a čeho jím chcete dosáhnout. Pro vysvětlení motivace použijte zejména pojmy z odpovídajícího modelu motivační architektury (motivátory, zainteresované osoby, cíle, principy, podmínky, architektonické požadavky):	
Základní motivací předkládaného záměru je spokojenost klienta prostřednictvím poskytování kvalitních digitálních služeb a tím i naplnění Zákona o právu na digitální služby. Implementace Katalogu služeb umožní mít neustále aktualizované veškeré informace o službách.	

Tabulka 12: Nevyplnění tabulky a diagramů	
Následující tabulku 13 a diagramy není třeba vyplňovat, pokud žadatel přiložil jako přílohu export ze svého architektonického nástroje obsahující diagramy a popis prvků.	Nevyplněno z důvodu přiložení informací jako přílohy

Tabulka 13: Katalog prvků motivační architektury			
ID	Typ prvku	Jméno prvku	Popis prvku

Diagram motivační architektury



2.2.2. Efektivita projektu – výkonnostní architektura

Tabulka 14: Vysvětlete dopad projektu na hospodárnost, účelnost, účinnost, časovou a kvalifikační náročnost a na kvalitu služeb v organizaci (viz metodika TCO zveřejněná [zde](#)):

Veškeré informace o službách budou vystavována ústředním orgánem, který je za ně plně odpovědný. Nový informační systém bude sdílet data mezi jednotlivými agendami, což umožní zrychlení administrativního procesu a rychlejší vyřízení klientských požadavků. Z důvodu využívání sdílených autentizačních služeb eGovernmentu JIP/KAAS bude snazší administrace uživatelských účtů. Dojde ke zvýšení počtu vyřízených žádostí na jednoho úředníka, neboť úředník pouze ověří správnost údajů zadaných občanem v žádosti a nebude je muset přepisovat z papírového formuláře.

Tabulka 15: Přehled požadovaných cílových parametrů SLA nových nebo měněných služeb

Název v rámci projektu nově zřizované nebo měněné služby	Specifikace SLA parametru služby	Sjednaná mezní hodnota SLA parametru	Sjednaný způsob měření hodnoty SLA
Dostupnost	7x24	99%, měsíčně	Automatizovaný monitoring SLA
Reakční doba	každý den 7:00-18:00	1h	Záznam v service desku
Vyřešení výpadku	obnovení dostupnosti	4h	Záznam v service desku
Vyřešení incidentu	odstranění závažného incidentu	8h	Záznam v service desku

2.2.3. Byznys architektura

Tabulka 16: Nevyplnění tabulky a diagramů	
Následující tabulku 17 a diagramy není třeba vyplňovat, pokud žadatel přiložil jako přílohu export ze svého architektonického nástroje obsahující diagramy a popis prvků.	Nevyplněno z důvodu přiložení informací jako přílohy

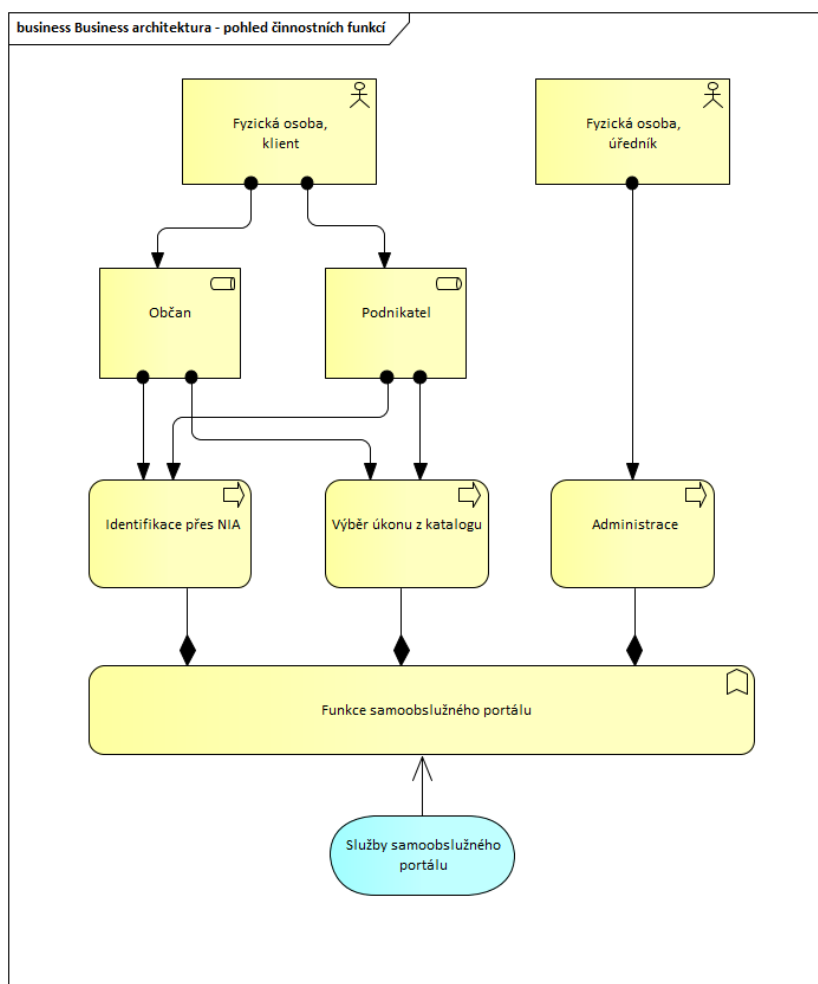
Tabulka 17: Katalog prvků byznys architektury			
ID	Typ prvku	Jméno prvku	Popis prvku

Tabulka 18: Využití front-office rozhraní předmětem projektu			
Rozhraní	Využití	Popis využití rozhraní v projektu	
Asistovaná přepážka			
Umožnění asistovaného vyřízení podání či jiné služby v rámci projektu	Nerelevantní	Není součástí projektu.	
	Č. žádosti o výjimku:		
Umožnění vyřízení služby na Kontaktním místě veřejné správy (Czech POINT)	Nerelevantní	Není součástí projektu.	
	Č. žádosti o výjimku:		
Webový portál			
Identifikace úředních osob vstupujících do procesu je řešena v souladu s CAAIS (dříve JIP/KAAS)	Ano, použito		
	Č. žádosti o výjimku:		
Identifikace osob vstupujících do procesu je řešena v souladu se zákonem č. 250/2017 Sb., o elektronické identifikaci	Ano, použito		
	Č. žádosti o výjimku:		
Datová zpráva (ISDS)			
Využití Datových schránek pro účely doručování od OVM soukromoprávním subjektům a mezi OVM navzájem	Ano, použito	Úřad využívá služby ISDS zejména prostřednictvím elektronické spisové služby.	
	Č. žádosti o výjimku:		
Využití datových schránek pro účely dodávání mezi soukromoprávními subjekty navzájem	Nerelevantní	Integrovaný informační systém neslouží ke zprostředkování komunikace soukromoprávními subjekty.	
	Č. žádosti o výjimku:		
Využití Informačního systému datových schránek pro účely příjmu úkonů učiněných soukromoprávním subjektem vůči OVM (např. podání)	Nerelevantní	Není součástí projektu.	
	Č. žádosti o výjimku:		
Elektronicky podepsaný dokument do e-Podatelny	Nerelevantní	Souvisí s podatelnou spisové služby.	
Nepodepsaný dokument do e-Podatelny	Nerelevantní	Souvisí s podatelnou spisové služby.	
Listinnou cestou do podatelny	Nerelevantní	Souvisí s podatelnou spisové služby.	

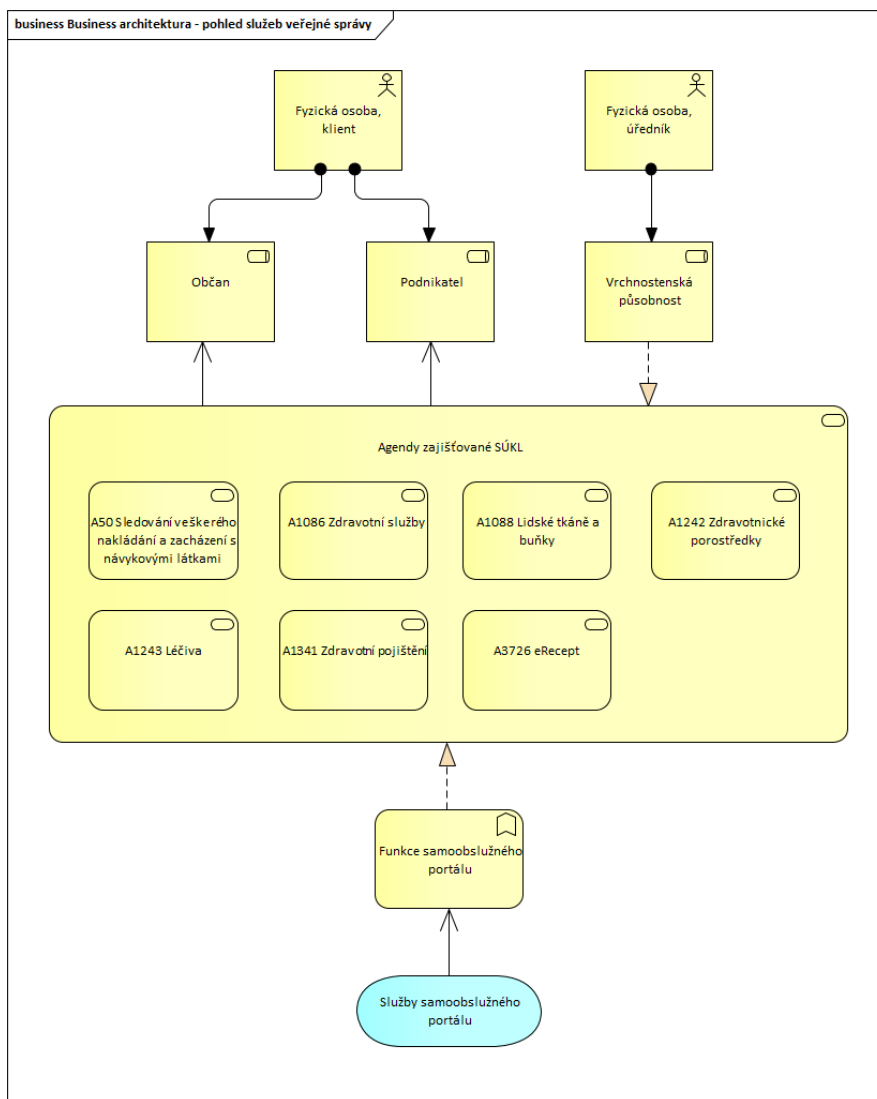
Tabulka 19: Identifikace, autentizace a autorizace subjektů/uživatelů v jejich rolích

Služba využívající identifikaci, autentizaci a autorizaci	Vysvětlete způsob identifikace a autentizace do služby	Použitý prostředek (Pokud není určený LoA v NIA) a druh autentizace	Vysvětlete autorizaci ve službě (přidělení role, mandáty, zastupování, atd.)
Úředníci	Autentizace úředníků prostřednictvím JIP/KAAS	Služby JIP/KAAS.	Všichni úředníci musí být při práci v portálu autentizovaní v roli správce nebo administrátora.
Občané ČR a cizinci s trvalým pobytem na území ČR nebo s povolením k dlouhodobému pobytu v ČR	Autentizace uživatelů prostřednictvím služeb NIA	Prostředky dostupné v rámci eidentity.	V systému vystupují všechny subjekty v roli uživatel autentizovaní. Neautentizovaný uživatel může využívat portál pouze k nalezení informací.

Model byznys architektury (výkonu veřejné správy) – pohled činnostních funkcí



Model byznys architektury (výkonu veřejné správy) – pohled služeb veřejné správy



Tabulka 20: Vysvětlení kontextu byznys architektury úřadu

a) jaké k projektu existují či vznikají duplicity a proč?

K projektu nevznikají duplicity. Řešení reaguje na Zákon o právu na digitální službu.

b) jsou využity všechny sdílené služby?

Ano. Na úrovni byznys architektury portál úřadu využívá zejména autentizační služby tzn. autentizace uživatelů z řad občanů ČR, cizinců s trvalým pobytem na území ČR nebo cizinců s povolením k dlouhodobému pobytu v ČR s využitím Národní identitní autority, a dále autentizace a autorizace úředníků s využitím JIP/KAAS.

Vysvětlení byznys architektury projektu:

2.2.4. Architektura informačních systémů (aplikací a dat)

2.2.4.1. Architektura informačních systémů – část: Aplikační architektura

Tabulka 21: Nevyplnění tabulky a diagramů

Následující tabulku 22 a diagramy není třeba vyplňovat, pokud žadatel přiložil jako přílohu export ze svého architektonického nástroje obsahující diagramy a popis prvků.

Nevyplněno z důvodu přiložení informací jako přílohy

Tabulka 22: Katalog všech aplikačních komponent řešení a klíčových aplikačních funkcí

ID	Typ prvku	Jméno prvku	Popis prvku

Diagram aplikační architektury – pohled struktury aplikací

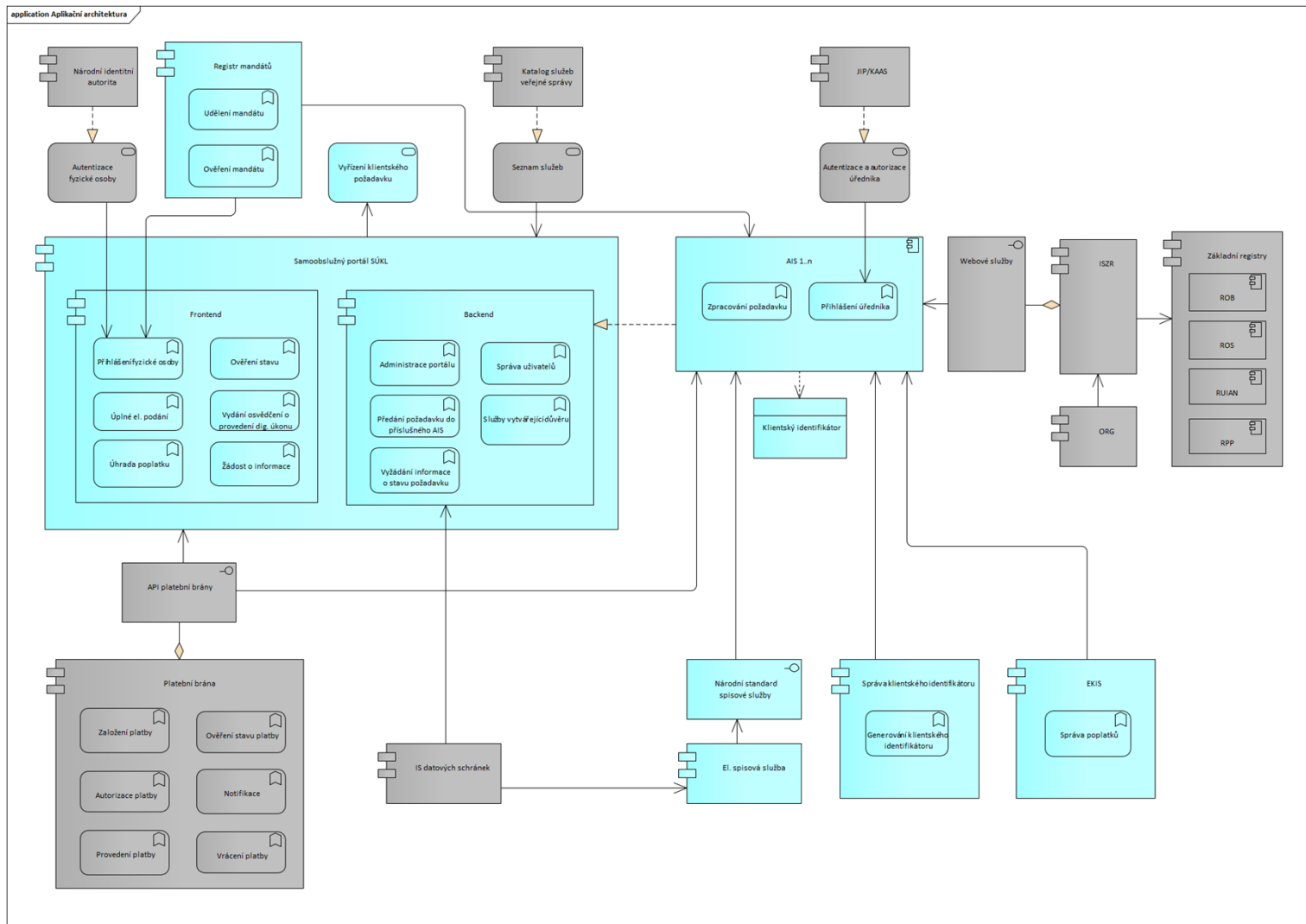


Diagram aplikační architektury – pohled komunikace aplikací

Viz diagram výše

Tabulka 23: Vysvětlení v kontextu aplikační architektury úřadu	
a) jaké k projektu existují či vznikají duplicity?	
<p>Jedinou duplicitou k předkládanému záměru je část webového portálu Ústavu. Daná část portálu plní funkci informativní webové stránky, ale neumožňuje činit digitální úkony. Duplicita tedy spočívá pouze v části týkající poskytování informací. Z hlediska možnosti činit digitální úkony ze strany fyzických a právnických osob se jedná o zcela nové funkcionality, které v současné době žádnou duplicitu nemají.</p>	
b) proč a jsou využity všechny sdílené služby?	
<p>Ano, zamýšlené řešení využívá všechny v současné době požadované sdílené služby. Jedná se zejména o ztotožňování subjektů práva, tj. fyzických a právnických osob vůči referenčním údajům v základních registrech. Tuto funkcionalitu nerealizuje portál, ale příslušné agendové informační systémy. Portál bude zapojen i do tzv. federace portálů, což v tomto případě bude Portál občana. Uživatelé přihlášenému na Portálu občana bude umožněno přecházet mezi portály bez nutnosti opakované autentifikace.</p>	
Vysvětlení aplikační architektury projektu:	
<p>Funkce Vydání osvědčení o provedení digitálního úkonu bude umožňovat zpětné prokázání projevu vůle uživatele digitální služby pomocí dat uložených v logech systému.</p>	

2.2.4.2. Architektura informačních systémů – část: Datová architektura

Tabulka 24: Katalog objektů a subjektů:			
Objekt nebo subjekt, který je předmětem evidence	Vysvětlení objektu nebo subjektu	Označení objektu nebo subjektu dle Agend VS	Je objekt čerpán nebo poskytován jiným subjektům?
Uživatel služby	Fyzická osoba	Obyvatel 115-1	Je čerpán od jiného subjektu
Služba	Zadání požadavku, který je následně směřován na konkrétní služby AIS.	Úkony na portále nejsou agendovými službami. Konkrétní agendové služby jsou volány prostřednictvím příslušných AIS na základě požadavku, který uživatel zadal na portále.	Je čerpán od jiného subjektu
			Zvolte položku.
			Zvolte položku.

Tabulka 25: Využití datového fondu základních registrů a dalších agend		
Název	Použito	Vysvětlení
Základní registry		
Způsob vedení datového kmene fyzických osob	Nerelevantní	Portál pouze zpracovává transakční data, ale žádné údaje o fyzických ani právnických osobách neuchovává. Údaje portál čerpá z příslušných agendových informačních systémů, které jsou napojeny na základní registry.
Čtení údajů ROB	Nerelevantní	viz. komentář výše
	Č. žádosti o výjimku:	
Editace údajů ROB	Nerelevantní	viz. komentář výše
	Č. žádosti o výjimku:	

Tabulka 25: Využití datového fondu základních registrů a dalších agend		
Název	Použito	Vysvětlení
Čtení údajů ROS	Nerelevantní	viz. komentář výše
	Č. žádosti o výjimku:	
Editace údajů ROS	Nerelevantní	viz. komentář výše
	Č. žádosti o výjimku:	
Čtení údajů RÚIAN	Nerelevantní	viz. komentář výše
	Č. žádosti o výjimku:	
Editace údajů RÚIAN	Nerelevantní	viz. komentář výše
	Č. žádosti o výjimku:	
Čtení údajů RPP	Nerelevantní	viz. komentář výše
	Č. žádosti o výjimku:	
Editace údajů RPP	Nerelevantní	viz. komentář výše
	Č. žádosti o výjimku:	
Evidujeme subjekty nebo objekty, které nejsou v základních registrech	Ne	
Využití údajů publikovaných prostřednictvím kompozitních služeb editorů Základních registrů		
Evidence obyvatel (ISEO)	Nerelevantní	Portál pouze předává požadavky agendovým informačním systémům, které v případě potřeby čerpají údaje z příslušné evidence.
	Č. žádosti o výjimku:	
Cizinecký informační systém (CIS)	Nerelevantní	Portál pouze předává požadavky agendovým informačním systémům, které v případě potřeby čerpají údaje z příslušné evidence.
	Č. žádosti o výjimku:	
Evidence občanských průkazů (AISEOP)	Nerelevantní	Portál pouze předává požadavky agendovým informačním systémům, které v případě potřeby čerpají údaje z příslušné evidence.
	Č. žádosti o výjimku:	
Evidence cestovních dokladů (AISECD)	Nerelevantní	Portál pouze předává požadavky agendovým informačním systémům, které v případě potřeby čerpají údaje z příslušné evidence.
	Č. žádosti o výjimku:	
Informační systém sdílené služby (ISSS dříve jako eGSB)		
Čerpání dat přes ISSS	Ano	
	Č. žádosti o výjimku:	
Publikování vlastních dat přes ISSS	Nerelevantní	Portál nepublikuje data přes ISSS.
	Č. žádosti o výjimku:	
Komunikace mimo propojený datový fond		
Využívání vlastních proprietárních rozhraní	Ne	Pouze mezi interními systémy úřadu.
	Č. žádosti o výjimku:	

Tabulka 25: Využití datového fondu základních registrů a dalších agend		
Název	Použito	Vysvětlení
Využívání Czech POINT pro přístup nebo editaci údajů PPDF	Ne	

Tabulka 26: Způsob zajištění vedení datového kmene		
Požadavek	Použito	Vysvětlení
Zajištění přístupu k datům pro správce předmětu projektu		
Budete mít zajištěn přístup k veškerým datům vedeným v databázích dotčených předmětem projektu ve strojově čitelném a otevřeném formátu?	Ano	
	Č. žádosti o výjimku:	
Budete mít výše popsany přístup k datům zajištěn bez dodatečných finančních nákladů?	Ano	
	Č. žádosti o výjimku:	
Budete moci se zpřístupněnými daty libovolně nakládat?	Ano	
	Č. žádosti o výjimku:	
Publikace výstupů ve formátu otevřených dat		
Budou data vedená v databázích dotčených předmětem projektu zveřejňována jako otevřená data?	Nerelevantní	
	Č. žádosti o výjimku:	
Jaké datové oblasti plánujete zveřejňovat jako otevřená data, kdy a na jakém stupni otevřenosti?		

Tabulka 27: Nakládání s osobními a citlivými údaji			
Způsoby identifikace subjektů (FO, PO) v informačním systému	AIFO	Ano	identifikace statutárních zástupců, nebo zmocněnců probíhá na úrovni jednotlivých AIS
	IČO	Ano	identifikace právnických osob probíhá na úrovni jednotlivých AIS
	Rodné číslo	Ne	
	Vlastní klientský identifikátor	Ne	
	Jiný identifikátor	Ne	
Předpokládaný počet subjektů údajů dotčených zpracováním osobních údajů v systému (orientační počet osob, jejichž údaje budou v systému zpracovávány)	cca 2000 subjektů		

Tabulka 28: Vysvětlení v kontextu datové architektury úřadu	
a) jaké k projektu existují či vznikají duplicity?	

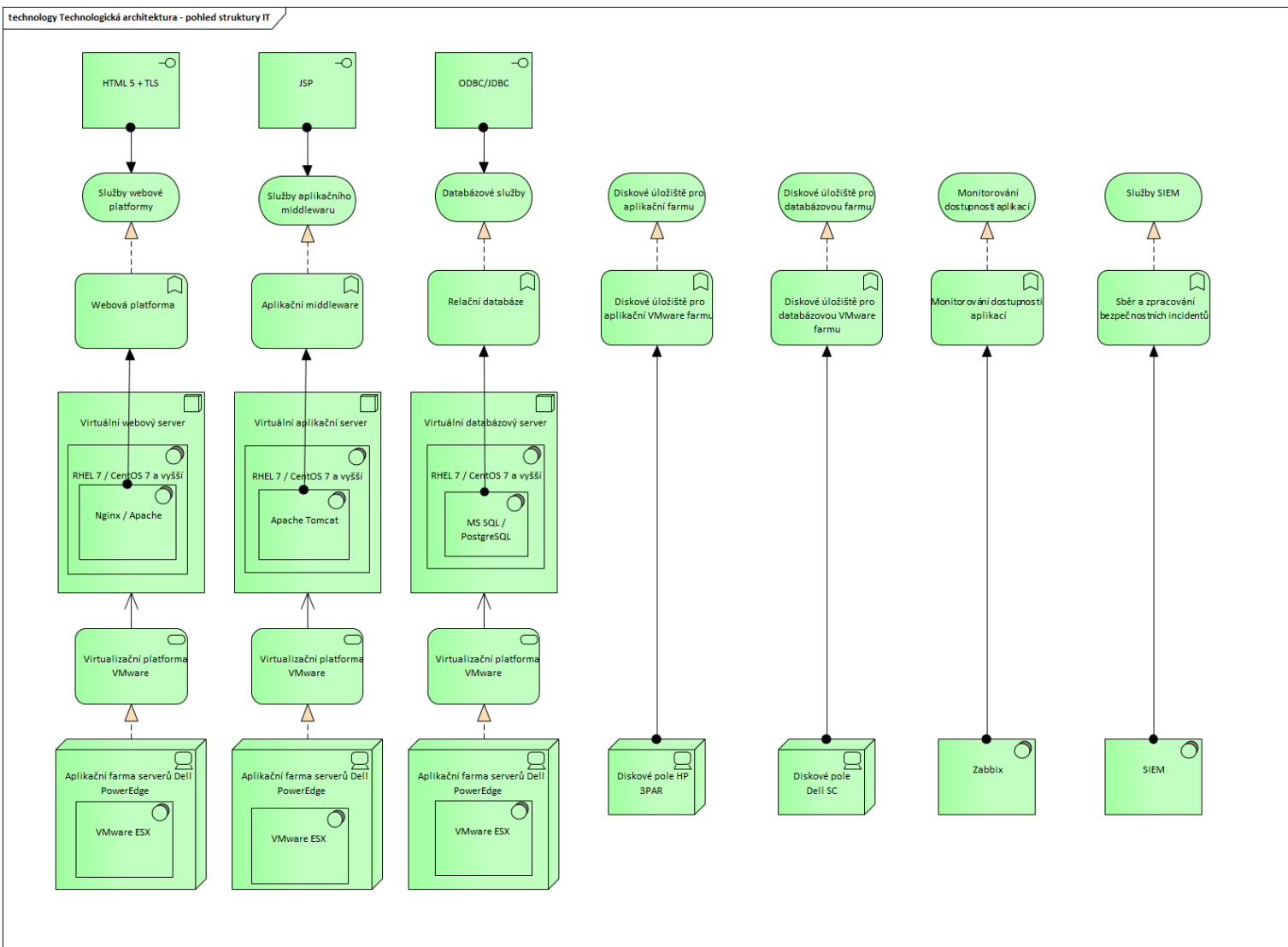
Tabulka 28: Vysvětlení v kontextu datové architektury úřadu
Na úrovni datové architektury k projektu nevznikají žádné duplicity. Portál neuchovává žádná data z agendových informačních systémů, pouze data transakčně zpracovává.
b) jsou využity všechny sdílené služby?
Ano. Čerpání a publikace údaje z/do propojeného datového fondu prostřednictvím webových služeb ISZR.
Vysvětlení datové architektury projektu:

2.2.5. Technologická architektura – vrstva IT technologie (HW a SW)

Tabulka 29: Nevyplnění tabulky a diagramů	
Následující tabulku 30 a diagramy není třeba vyplňovat, pokud žadatel přiložil jako přílohu export ze svého architektonického nástroje obsahující diagramy a popis prvků.	Nevyplněno z důvodu přiložení informací jako přílohy

Tabulka 30: Katalog uzlů a klíčových funkcí nebo služeb			
ID	Typ prvku	Jméno prvku	Popis prvku

Diagram technologické architektury – pohled struktury IT technologické architektury



Tabulka 31: Cloud Computing

Požadavek	Odpověď	Vysvětlení
Bude pro řešení využito služeb cloud computingu dle výsledku ekonomické výhodnosti provozu?	Ne	Z důvodu hospodárnosti budou využity existující prostředky DC SÚKL.
Uveďte odkaz na poptávku, nabídku nebo využívání z katalogu cloud computingu		
Jak dodržíte vyhlášku č. 190/2023 Sb., o bezpečnostních pravidlech pro orgány veřejné moci využívající služby poskytovatelů cloud computingu, pokud cloud computing využíváte pro navrhované řešení?		

Tabulka 32: Vysvětlení v kontextu technologické architektury úřadu

a) jaké k funkčnímu celku existují či vznikají duplicity?	Na úrovni technologické architektury k projektu nevznikají žádné duplicity.
b) jsou využity všechny sdílené služby?	Ústav na této úrovni žádné služby nevyužívá.

Tabulka 32: **Vysvětlení v kontextu technologické architektury úřadu**

a) jaké k funkčnímu celku existují či vznikají duplicity?

Vysvětlení technologické architektury projektu:

2.2.6. Technologická architektura – vrstva komunikační infrastruktury

Tabulka 33: **Nevyplnění tabulky a diagramů**

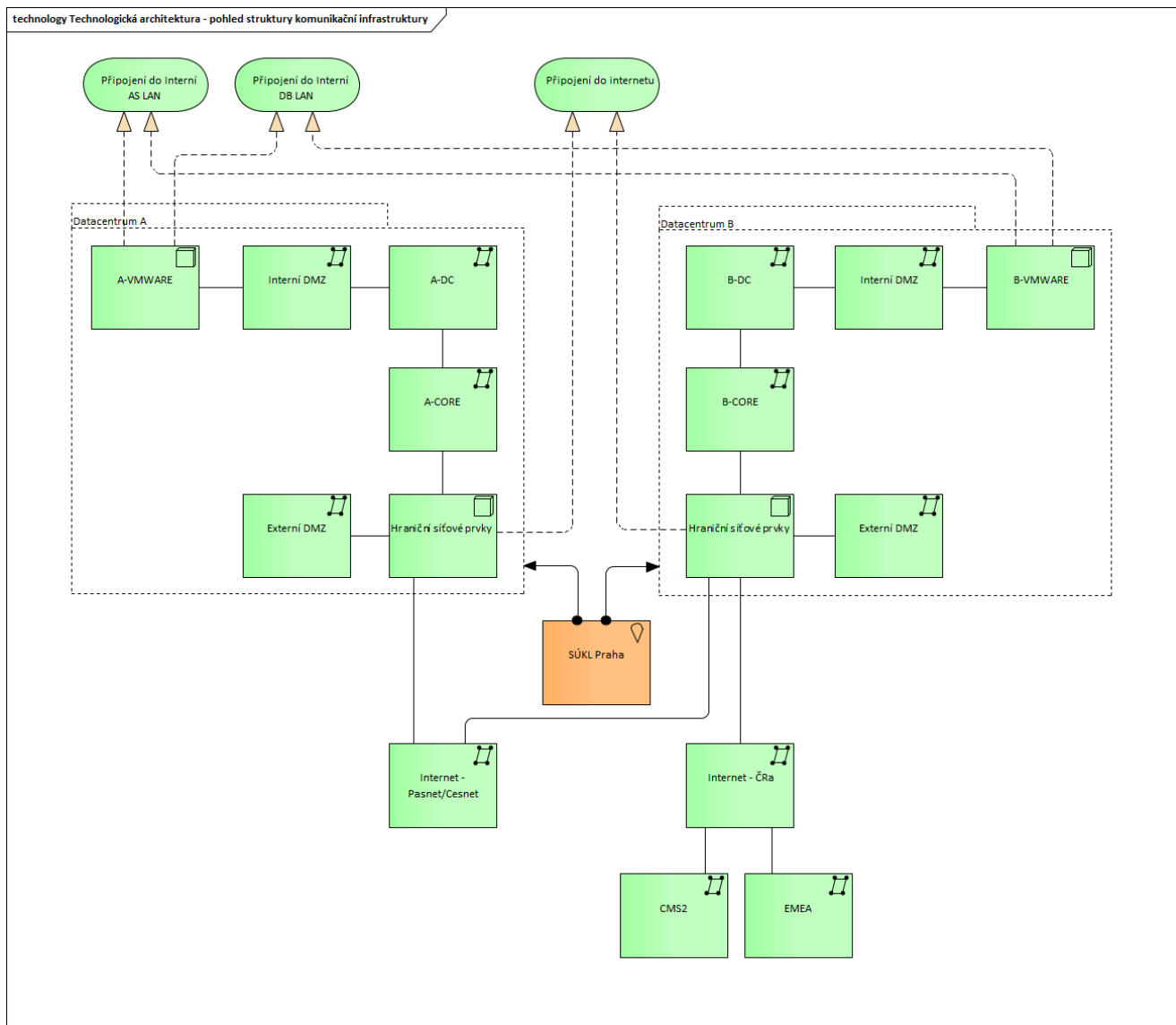
Následující tabulku 33 a diagramy není třeba vyplňovat, pokud žadatel přiložil jako přílohu export ze svého architektonického nástroje obsahující diagramy a popis prvků.

Nevyplněno z důvodu přiložení informací jako přílohy

Tabulka 34: **Katalog infrastrukturních komunikačních funkcí, sítí, cest a klíčových služeb**

ID	Typ prvku	Jméno prvku	Popis prvku

Diagram technologické architektury – pohled struktury komunikační infrastruktury



Tabulka 35: Využití sdílených služeb komunikační infrastruktury

Název	Popis	Použito	Č. žádosti o výjimku
CMS	Pro publikaci či čerpání služeb v tomto projektu je využito Centrální místo služeb	Ano	
KIVS	Jakým způsobem přistupujete do CMS druhé generace?	SSL VPN	
Internet	Využíváte vlastní připojení do veřejného internetu?	Ano	

Tabulka 36: Vysvětlení v kontextu architektury komunikační infrastruktury úřadu

a) jaké k projektu existují či vznikají duplicity a proč?

Na úrovni komunikační architektury k projektu nevznikají žádné duplicity.

b) jsou využity všechny sdílené služby?

Komunikace je prostřednictvím KIVS a portál je publikován do CMS 2.0.

Vysvětlení architektury komunikační infrastruktury projektu:

Tabulka 36: Vysvětlení v kontextu architektury komunikační infrastruktury úřadu

2.2.7. Bezpečnostní architektura

Tabulka 37: Katalog bezpečnostní architektury projektu

Dotčený nebo bezpečnostní prvek	Hrozba / riziko	Vysvětlení způsobu zmírnění hrozby / rizika prvkem architektury včetně technických a organizačních opatření
Přihlašování uživatele	Zcizení přihlašovacích údajů	Minimalizace rizika vyplývá z využití autentizace NIA, která poskytuje mj. dvoufaktorové ověření.
Dostupnost portálu	DDoS útoky	Publikace portálu do CMS2.0, které zajišťuje silnou ochranu proti útokům typu DDoS. Při publikaci do internetu je instalovaná „pračka“ přímo u poskytovatele konektivity.

Tabulka 38: Dopady narušení bezpečnosti informací v systému

Možné dopady v případě narušení dostupnosti	<i>V případě nedostupnosti portálu bude omezeno poskytování online služeb. Uživatelů stále budou moci vyřizovat záležitosti osobně. Nedojde tedy k úplné nedostupnosti služeb, ale k omezení dostupnosti služeb na pracovní dobu úřadu a nutnosti přijít na úřad osobně. V případě dlouhodobé nedostupnosti, může dojít k narušení důvěry ve spolehlivost online služeb poskytovaných úřadem.</i>
Možné dopady v případě narušení důvěrnosti	<i>Narušení důvěrnosti může mít zcela zásadní vliv na důvěru ve využívání online služeb, neboť může dojít ke zcizení osobních údajů a jejich následnému zneužití.</i>
Možné dopady v případě narušení integrity	<i>Narušení integrity může mít významný vliv na důvěru ve využívání online služeb a může vést k vícenásobným souvisejícím např. s opakovanou žádostí o registraci léčivého přípravku.</i>
Je v rámci Vaší organizace určen jakýkoliv prvek kritické infrastruktury?	Ano
Jste seznámeni a dodržujete Bezpečnostní strategii ČR 2023 dle usnesení vlády č. 478 ze dne 28. 06. 2023 včetně např. riziky využívání produktů čínských výrobců?	Ano
Jak naplňujete doporučení v oblasti kryptografických prostředků v3.0 https://www.nukib.cz/cs/infoservis/doporuceni/1988-doporuceni-v-oblasti-kryptografickych-prostredku-verze-3-0/?	Budou použity jen doporučené kryptografické prostředky
Případně specifikujte ty určené prvky KI, jejichž činnost významně nebo zcela ovlivňuje tento posuzovaný informační systém:	

Tabulka 39: Bezpečnostní opatření a zohlednění principu „security by design“

Bezpečnostní opatření dle Minimálního bezpečnostního standardu NÚKIB (dále jen „MBS“)	Odpověď	Popis realizace, případně odůvodnění nezavedení
Organizační opatření		

Plán zavádění bezpečnostních opatření (kapitola 2.1 MBS)	Ano	Úřad má zpracovaný a schválený seznam bezpečnostních opatření, která musí být zavedena.
Klasifikace a ochrana informací (kapitola 3 MBS)	Ano	Úřad má zpracovanou metodiku pro identifikaci a hodnocení informací. Identifikace a hodnocení informací z hlediska důvěrnosti, integrity a dostupnosti byla dokončena v souladu se zmíněnou metodikou.
Řízení dodavatelů (kapitola 4 MBS)	Ano	Při uzavírání nové smlouvy a při zpracování návrhu smlouvy za účelem přípravy zadávací dokumentace úřad zařazuje do smlouvy relevantní smluvní oblasti podle doporučení NÚKIB v Minimálním bezpečnostním standardu.
Řízení lidských zdrojů (kapitola 5 MBS)	Ano	Úřad pravidelně teoreticky a prakticky školí uživatele, administrátory a osoby zastávající bezpečnostní role o jejich povinnost a pravidelně kontroluje dodržování bezpečnostních politik.
Řízení změn (kapitola 6 MBS)	Částečně splněno	Úřad eviduje všechny změny a zajišťuje testování a akceptaci změn před uvedením do produkčního provozu.
Řízení kontinuity činností (kapitola 7 MBS)	Částečně splněno	V případě výpadku portálu zajišťuje úřad poskytování příslušných služeb osobně.
Audit kybernetické bezpečnosti (kapitola 8 MBS)	Ano	Úřad pravidelně 1x ročně zajišťuje audit kybernetické bezpečnosti, který provádí externí auditor.
Další opatření	Ano	Pravidelné sledování doporučení NÚKIB a reportování nestandardních událostí.
Technická opatření		
Fyzická bezpečnost (kapitola 9 MBS)	Ano	Neveřejné prostory úřadu jsou zabezpečeny před vstupem neoprávněných osob.
Řízení přístupů (kapitola 10 MBS)	Ano	Máme definovaná pravidla a postupy pro omezení a kontrolu softwaru a hardwaru. Uživatelé nemohou na přidělené ICT prostředky instalovat vlastní software, administrátoři mají oddělené uživatelské a administrátorské účty, dále máme v rámci úřadu vydefinované role a příslušná oprávnění tak, aby uživatelé mohli přistupovat pouze k údajům souvisejícím s jejich pracovním zařízením.
Ochrana před škodlivým kódem (kapitola 11 MBS)	Ano	Úřad provádí pravidelné antivirové testy a dále provádí pravidelné aktualizace.
Řešení kyberbezpečnostních událostí a incidentů (kapitola 12 MBS)	Ano	Úřad má nastavený a schválený proces, jak mají zaměstnanci postupovat v případě nestandardního chování informačního nebo komunikačního systému. Zaměstnanci jsou v průběhu vstupního vzdělávání s tímto procesem seznámeni.
Aplikační bezpečnost (kapitola 13 MBS)	Ano	Úřad provádí pravidelně audity kybernetické bezpečnosti. Případně nově nasazované aplikace jsou nejdříve testovány mimo produkční prostředí.
Kryptografické prostředky (kapitola 14 MBS)	Ano	Externí uživatelé přistupují do portálu z veřejného internetu a komunikace probíhá zabezpečeným protokolem HTTPS.
Zajišťování úrovně dostupnosti informací (kapitola 15 MBS)	Ano	Viz tabulka 14, dostupnost portálu.
Požadavky v oblasti cloudových služeb (kapitola 16 MBS)	Neaplikovatelné	Nebudeme využívat cloudových služeb.
Řízení výjimek běhu, chyb a hlášení (kapitola 17.1 MBS)	Ano	Nestandardní chování informačního systému zaznamenávají pracovníci IT, pokud je to potřebné, řeší je s dodavateli a případně MKB.

Ochrana webových aplikací (kapitola 17.2 MBS)	Ano	Autentizace uživatelů probíhá s využitím prostředků NIA. Komunikace mezi portálem a uživatelem probíhá s využitím zabezpečeného protokolu HTTPS.
Zabezpečení komunikace s externími systémy (kapitola 17.4 MBS)	Ano	Komunikace portálu s interními a externími agendovými systémy probíhá uvnitř zabezpečené sítě CMS2.0
Další opatření	Není známo	

Tabulka 40: **Vysvětlení bezpečnostní architektury projektu**

2.2.8. Shoda s pravidly, standardizace a dlouhodobá udržitelnost

Tabulka 41: **Uveďte, které licence standardizovaných SW produktů nebo HW produktů budete pořizovat formou centrálních rámcových smluv zajištěných Ministerstvem vnitra. Pokud tuto formu nevyužijete, vysvětlete proč:**

V rámci požadavků na předložení nabídky neupřednostňuje SÚKL žádný konkrétní softwarový produkt. Dodavatel portálu bude vybrán v otevřeném výběrovém řízení. V zadávací dokumentaci bude specifikováno, že SÚKL akceptuje pořízení softwarových licencí k uvedeným produktům mimo centrální nákup pouze v případě výhodnější cenové nabídky. Vzhledem ke skutečnosti, že chceme na provoz portálu využít současné prostředky v našich datových centrech, tak nebudeme v rámci tohoto projektu pořizovat žádný hardware.

Rámec	Odpověď	Vysvětlení důvodů nepoužití
Centrální nákup produktů Cisco Systems	<i>Zvolte položku.</i>	Viz komentář tabulka 41.
Centrální nákup produktů IBM	<i>Zvolte položku.</i>	Viz komentář tabulka 41.
Centrální nákup produktů Microsoft	<i>Zvolte položku.</i>	Viz komentář tabulka 41.
Centrální nákup produktů Oracle	<i>Zvolte položku.</i>	Viz komentář tabulka 41.
Centrální nákup produktů VMware	<i>Zvolte položku.</i>	Viz komentář tabulka 41.
Centrální nákup CITRIX	<i>Zvolte položku.</i>	Viz komentář tabulka 41.
Centrální nákup ICT komodit	<i>Zvolte položku.</i>	Viz komentář tabulka 41.
Centrální soutěžení KIVS	<i>Zvolte položku.</i>	Viz komentář tabulka 41.

Tabulka 42: UX/UI uživatelský zážitek a uživatelské rozhraní

Požadavek	Odpověď	Číslo žádosti o výjimku	Vysvětlení
Primární výzkum (úvodní analýza)			
Znáte svoji cílovou skupinu a její specifika?	Ano		
Plánujete řešit obdobných již implementovaných řešení?	Ano		
Budete identifikovat pain pointy?	Ano		
–Budete mít k dispozici měření a výstupy z analytických nástrojů?	Ano		
Design			
Plánujete mapování procesů a uživatelských cest?	Ano		
Plánujete návrh / optimalizaci informační architektury?	Ano		
Víte, pro jaká zařízení budete řešení designovat a počítáte s responzivním designem?	Ano		

Tabulka 42: UX/UI uživatelský zážitek a uživatelské rozhraní			
Požadavek	Odpověď	Číslo žádosti o výjimku	Vysvětlení
Bude projekt využívat design systém gov.cz ?	Ano		
Ověření funkčnosti designu			
Budete dělat wireframes k ověření konceptu?	Ano		
Budete dělat mid-high fidelity prototypy pro testování s uživateli?	Ano		
Před spuštěním projektu			
Bude projekt zahrnovat kontrolu přístupnosti?	Ano		
Bude projekt navázán na optimalizaci pro vyhledávače (SEO)?	Ano		
Jaké analytické nástroje budete využívat pro měření úspěchu projektu?			V rámci zadávací dokumentace bude požadavek na ověření chování uživatelů pomocí analýzy logů.
Jakým způsobem budete sbírat zpětnou vazbu od uživatelů?			přes komunikační a e-mailové rozhraní
Jak budete zpracovávat vyplývající změny?			prostřednictvím změnových požadavků

Tabulka 43: Shoda se strategickými dokumenty			
Požadavek	Odpověď	Číslo žádosti o výjimku	Vysvětlení
Je řešení v souladu s Informační koncepcí úřadu?	Ano		Je v souladu se záměrem pořízení IS Portál externích subjektů.
Je řešení v souladu s Informační koncepcí ČR a cíli či principy Digitálního Česka?	Ano		Tento portál bude naplňovat cíl inf. koncepce ČR: Právo na digitální služby.

Tabulka 44: Legislativní update	
Bude podpora zahrnovat rovněž udržování řešení v souladu s novými právními předpisy (tzv. legislativní update)? Vysvětlete, v jakém rozsahu:	Jakým způsobem bude legislativní update hrazen?
Ano, v rámci smlouvy o provozu a podpoře bude mít úřad smluvně vyhrazeny rozvojové práce v rozsahu 50 ČD na 1 rok.	Součástí smlouvy o provozu a podpoře

Tabulka 45: Jak je zajištěno řízené ukončení životnosti jednotlivých výstupů projektu a případný přechod na další řešení, či případná výměna dodavatele nad stejným řešením (tzv. Exit strategie):
Postup případné změny dodavatele bude popsán v servisní smlouvě. Bude používáno interní helpdeskové řešení.

Tabulka 46: **Vysvětlení standardizace a udržitelnosti architektury projektu**

--

2.3. Kontrola shody architektury řešení projektu s požadavky Národního architektonického plánu

Tabulka 47: **Kontrola shody architektury řešení projektu se vzory sdílených služeb eGovernmentu**

Název architektonického vzoru eGovernmentu	Byl dodržen vzor?	Č. žádosti o výjimku	Podrobný popis způsobu a míry dodržení vzorů návrhem řešení projektu
Digitální služby a elektronické formuláře			
Máte zajištěno předvyplňování elektronických formulářů všemi údaji subjektu, které veřejné správa zná?	Ano		
Jsou veškeré služby poskytované klientům veřejné správy propojení s Katalogem služeb veřejné správy?	Ano		
Elektronický systém spisové služby			
Je realizace propojení předmětu projektu se spisovou službou dle Národního standardu?	Ano		
Propojený datový fond			
Využíváte pro překlad identity mezi agendami služby ISZR?	Ano		
Je veškerá výměna údajů mezi ISVS realizována pomocí referenčního rozhraní (ISZR, eGSB/ISSS)?	Ano		
Elektronická identita			
Využíváte služeb Národního bodu pro identifikaci a autentizaci?	Ano		
Používáte pro překlad identifikátoru identity do své agendy (BSI na AIFO) služeb ISZR?	Ano		
Využíváte při obsazení identifikované a autentizované osoby do role úředníka systém CAAIS (dříve JIP/KAAS)?	Ano		

3. DALŠÍ ÚDAJE O PROJEKTU

3.1. Majetkoprávní vztahy projektu

Tabulka 48: Majetkoprávní vztahy		
Podmínka	Odpověď	Poznámka (důvod)
Budou vám udělena výhradní práva k užívání k dodávanému produktu?	Ano	Pouze u modulů vyvíjených na zakázku.
Budou vám udělena nevýhradní práva k užívání k dodávanému produktu?	Ano	Pouze u produktů dodávaných jako balíkový software.
Budou práva k autorskému dílu nějak omezena (IČO, konkrétní uživatel, převoditelnost a další šíření, úpravy produktu, parametry...)?	Ano	Ano, u produktů dodávaných jako balíkový software. U modulů vyvíjených na zakázku požadujeme v návrhu smlouvy ujednání, že přístup k dílu nebude nijak omezen.
Budete mít přístup ke zdrojovému kódu pro čtení?	Ano	
Bude vám či třetímu subjektu umožněno provádět údržbu, měnit produkt, upravovat jej či rozšiřovat bez souhlasu dodavatele?	Ano	Ano, ale pouze u customizovaných modulů.
Budete mít přístup k aktuální technické dokumentaci produktu?	Ano	Bude součástí smluvních podmínek.
Obsahuje budoucí smlouva ujednání o vyloučení odpovědnosti za výpadky fungování?	Ano	
Budou externí nákupy veřejně soutěženy?	Ano	Připravujeme otevřené výběrové řízení.
Bude celé nebo část řešení publikováno nebo bude využívat Open Source?	Ano	V rámci zadávací dokumentace nebude omezena možnost využití Open source řešení.

3.2. Finanční připravenost projektu

Tabulka 49: Finanční připravenost		
Druh financování	Odpověď	Popis zajištění, získání financování
Financování pomocí ESIF ¹	Ne	
Financování z vlastních zdrojů	Ano	Financování z rozpočtu SÚKL
Financování pomocí jiných externích zdrojů	Ne	

3.3. Metodická připravenost projektu

Tabulka 50: Metodická připravenost		
Metodické zajištění	Odpověď	Popis

¹ Evropské strukturální a investiční fondy

Tabulka 50: Metodická připravenost		
Metodické zajištění	Odpověď	Popis
Řízení pomocí metodiky (uvedte název)	Ano	Řízení projektu dle Prince 2, údržba a rozvoj dle metodiky ITIL.
Podpora od projektové kanceláře úřadu/resortu	Ne	
Podpora od architektonické kanceláře úřadu/resortu	Ano	Konzultace s odborem Hlavního architekta eGovernmentu.
Bude tento formulář součástí zadávací dokumentace projektu?	Ne	Pouze část týkající se aplikační architektury portálového řešení.

3.4. Personální náročnost projektu

Tabulka 51: Vysvětlete personální náročnost projektu, jako odhady dopadu do počtu systemizovaných míst, či kapacitní náročnost realizace projektu dle FTE:
Realizace projektu nebude mít dopad na počet systemizovaných míst.

3.5. Harmonogram projektu

Tabulka 52: Hrubý harmonogram předloženého projektu				
Fáze / milník	Začátek	Konec	Základní náplň	Navazuje na
Etapa 1	T1 = datum účinnosti smlouvy o dílo	T1 + 1 měsíce	Analýza a vytvoření prováděcího projektu a jeho akceptace SÚKL	
Etapa 2	T2 = datum akceptace etapy 1	T2 + 4 měsíce	Vývoj, nasazení na testovací prostředí a testování, vytvoření dokumentace, zaškolení, akceptace	Etapa 1
Etapa 3	T3 = datum akceptace etapy 2	T3 + 1 měsíc	Nasazení na produkční prostředí, testování, dokumentace pro produkční prostředí, předání a akceptace díla	Etapa 2

Tabulka 53: Související projekty (v rozvojovém programu, portfoliu úřadu)	
Předchozí projekty	Popis návaznosti na předchozí projekty
Souběžné projekty	Popis návaznosti na souběžné projekty
Navazující projekty	Popis návaznosti na budoucí projekty

Tabulka 53: Související projekty (v rozvojovém programu, portfoliu úřadu)

--	--

Tabulka 54: Vysvětlení dalších údajů o projektu

--

3.6. Zhodnocení ekonomické výhodnosti

3.6.1. Ekonomické parametry projektu

Hrubý odhad hodnoty záměru nákupu služeb či investic a provozních či rozvojových výdajů (externích výdajů), souvisejících s informačními a komunikačními technologiemi (projektu).

Tabulka 55: Ekonomické parametry projektu

Souhrnná položka dle metodiky TCO [Kč] bez DPH	① Výdaje na realizaci (výstavbu) projektu	② Výdaje na provoz a rozvoj (do konce plánované smlouvy)	Vysvětlení k položce
Počet měsíců trvání fáze	6	48	
A. Předběžné analýzy (vč. rizik), tvorba zadání, výběr řešení, výběr dodavatele – náklady nákupního procesu	0		
B. Nákup SW a HW pro projekt (bez SaaS či PaaS)	0		
C. Analýza, finální projekt, vývoj, implementace, školení uživatelů, zkušební provoz a testy, případně i migrace dat a akceptační audit	2,5 mil.		
D. Provoz a podpora řešení HW a SW (bez SaaS či PaaS)		4 mil.	
E. Hardware/Software údržba a průběžné úpravy (bez SaaS či PaaS)		0	
F. Projekty postupné inovace a zlepšování (plánované)	0	0	
G. Projekty upgrade (pokud jsou plánovány)	0	0	
H. Zvýšené náklady užívání řešení vč. nákladů na přechod z předchozího řešení (pokud se vyskytnou)	0	0	
I. Útlum, konzervace a ukončení řešení	0	0	
X. Licence, HW, provoz, podpora, údržba, průběžný rozvoj – vše v subskripci (pouze SaaS a PaaS)	0	0	

Tabulka 55: Ekonomické parametry projektu			
Souhrnná položka dle metodiky TCO [Kč] bez DPH	① Výdaje na realizaci (výstavbu) projektu	② Výdaje na provoz a rozvoj (do konce plánované smlouvy)	Vysvětlení k položce
Z. Ostatní nerozlišené režijní náklady	0	0	
Celkem	2,5 mil.	4 mil.	

3.6.2. Celkové náklady vlastnictví (TCO) funkčního celku

Ekonomická náročnost funkčního celku, který je tímto projektem měněn či vyvíjen, založený na Metodice výpočtu TCO ICT služeb veřejné správy.

Tabulka 56: Nevyplnění tabulky	
Následující tabulku 57 není třeba vyplňovat, pokud má žadatel vyplněny informace o funkčním celku v rejstříku informačních systémů veřejné správy.	<i>Zvolte položku.</i> Předmět projektu není součástí žádného většího funkčního celku.

Tabulka 57: Celkové náklady vlastnictví (TCO) funkčního celku					
Souhrnná položka modelu TCO	① Interní náklady úřadu	② Náklady jiného úřadu VS	③ Náklady úřadu na externí služby	④ Náklady celkem	Vysvětlení k položce TCO
PLÁNOVÁNÍ A PŘÍPRAVA (včetně závěrečného návrhu realizace)					
A. Plánování, analýzy, zadání, výběr řešení a dodavatele	100 000	0	500 000	Σ 600 000	
REALIZACE (projektu)					
B. Pořízení SW a HW pro projekt (ne v případě Cloud)	0	0	0	Σ 0	
C. Vývoj, implementace/integr. a zkušební provoz	100 000	0	2 625 000	Σ 2 725 000	
PRODUKČNÍ PROVOZ (včetně řízených změn)					
D. Provoz a podpora řešení (ne v případě Cloud)	125 000	0	2 500 000	Σ 2 625 000	
E. Údržba, opravy a průběžné úpravy (ne v případě Cloud)	125 000	0	2 500 000	Σ 2 625 000	
F. Projekty postupného zlepšování řešení (plánované)	0	0	0	Σ 0	
G. Projekty upgrade (pokud jsou plánovány)	0	0	0	Σ 0	
H. Zvýšené náklady užívání řešení (pokud se vyskytnou)				Σ	Nepovinné, uveďte jen, je-li pro funkční celek významné
X. Řešení jako služba (pouze SaaS)	0	0	0	Σ 0	
VYHODNOCENÍ					
Z. Ostatní, k fázi životního cyklu nepřiraditelné režijní náklady				Σ	Nepovinné, uveďte jen, je-li pro funkční celek významné

UKONČENÍ SLUŽBY (produkčního provozu)					
I. Útlum, konzervace a ukončení řešení					
Celkové TCO projektu (5let)	Σ 450 000	Σ 0	Σ 1 000 000	Σ 1 450 000	

Tabulka 58: **Vysvětlení a komentář ke zhodnocení ekonomické výhodnosti**

Odhad očekávaných výdajů na realizaci díla činí 2 500 000,- Kč bez DPH. Tyto náklady zajistí prvotní analýzu a návrh řešení, vývoj systému, implementace do testovacího a produkčního prostředí, ověření a testování, zaškolení uživatelů, zpracování požadované dokumentace a předání díla k akceptaci.

Cenová rozvaha (realizace díla):

	Analýza (ČD)	Vývoj (ČD)	Rízení, testování, dokumentace (ČD)	Celkem (ČD)
Vývojové práce	35	130	55	220
Rezerva 15 % zaokr.				30
Celkem ČD s rezervou				250

Pro výpočet ceny použito: 1 člověkodenní (ČD) = 10 000,- Kč bez DPH. Tedy celková cena díla je 2 500 000,- Kč bez DPH.

Výdaje na provoz a rozvoj jsou odhadovány na 4 000 000,- Kč bez DPH na období 48 měsíců po akceptaci díla a budou zajišťovat:

a) Služby v rámci paušální platby (časově neomezeno):

- Zajištění úrovně dostupnosti systému,
- Provozní podpora,
- Řešení servisních požadavků,
- Proaktivní monitoring,
- Identifikace a odstranění – kritických závad,
- Identifikace a odstranění – závažných závad,
- Identifikace a odstranění – ostatních závad,
- Produktová podpora pro SW třetích stran,
- Vedení dokumentace,
- Oznamování podezření na incident narušení ochrany osobních údajů,
- Oznamování podezření na incident narušení kybernetické bezpečnosti.

b) Služby v rámci paušální platby (max. 5 ČD/měsíc):

- Identifikace a specifikace změny,
- Řešení servisních požadavků,
- Realizace změnových požadavků menšího rozsahu.

c) Služby na objednávku (max. 50 ČD/rok)

- Školení,
- Realizace změnových požadavků.

Cenová rozvaha (provoz a rozvoj):

Roční servisní podpora = 20 % z dodávky (služby ve skupině a) a b) výše)	500 000 Kč
Opce na 50 ČD/rok (1ČD = max. 10.000 Kč)	500 000 Kč
Celkem podpora za 1 rok	1 000 000 Kč
Celkem podpora za 4 roky	4 000 000 Kč

4. VYJÁDŘENÍ K BEZPEČNOSTNÍM ASPEKTŮM

Tabulka 59: Předkladatel prohlašuje, že předkládaný projekt bude realizován plně v souladu s níže uvedeným prohlášením

Text vyplňujte až na případnou výzvu OHA.

5. UPOZORNĚNÍ A DOPORUČENÍ

Tabulka 60: Upozornění a doporučení

6. PŘÍLOHY

Tabulka 61: Přílohy

Typ	Číslo a název přílohy	Upřesnění přílohy
Architektonický model	SoP.xml	Soubor ve výměnném formátu ArchiMate.
Jiný	Informační koncepce SÚKL	Informační koncepce SÚKL verze 1.7
<i>Zvolte položku.</i>		
<i>Zvolte položku.</i>		
<i>Zvolte položku.</i>		
Celkový počet příloh:	2	